

BRAUN

MultiQuick 3



Type 4192

Register your product
www.braunhousehold.com/register

בלנדר מוט
MQ3000WH
MQ3020WH
MQ3025WH
MQ3035WH
MQ3045WH

חברת ברימאג בע"מ מודה לכם שבחרתם במוצר זה!

כדי להפיק את מירב התועלת מהמוצר, אנא קראו בעיון את הוראות ההפעלה שבחוברת זו ושימרו עליה בהישג יד לשימוש עתידי.

הקפידו להשתמש במוצר אך ורק בהתאם להוראות הבטיחות.


לרשותכם עומד מרכז שירות הלקוחות של חברת ברימאג בע"מ:

טלפון 8404*

לפני שימוש ראשון

- הוציאו מהאריזה את כל חלקי המכשיר ובדקו את תקינותם. במקרה ונתקלתם בבעיה פנו בהקדם האפשרי למוכר.
- למען בטיחות ילדיכם, אנא שמרו את כל חומרי האריזה (שקיות פלסטיק, קופסאות קרטון, קלקר וכו') מחוץ להישג ידם. ניתן לשמור על האריזה לצורך אחסון עתידי.
- הקפידו להסיר כל פסולת אריזה שעלולה להשאר במכשיר.
- הקפידו לנקות היטב את כל החלקים הבאים במגע עם המזון.

פינוי

מכשיר זה בנוי מחומרים הניתנים לשימוש חוזר. הסימן  המוטבע על המוצר או על המסמכים הנלווים מצוין, בהתאם לתקנות האיחוד האירופי EC/2002/96 לסילוק ופינוי ציוד חשמלי ואלקטרוני משומש (WEEE), שאין להתייחס למוצר כאל אשפה ביתית רגילה, אלא יש לפנותו למרכז איסוף המתאים למחזור ציוד חשמלי ואלקטרוני. למידע נוסף, התקשרו לרשות המקומית במקום מגוריכם או למשרד להגנת הסביבה. לפני השלכת המכשיר, חתכו את כבל החשמל כך שלא ניתן יהיה לחבר אותו לרשת החשמל.

- 4 הוראות בטיחות
- 7 קיבולות, מהירויות וזמנים
- 8 חלקים
- 10 איורים
- 11 שימוש בבלנדר יד
- 12 שימוש באביזר הקצפה
- 13 שימוש באביזר הקיצוץ
- 14 נקיין

סכנה - מתח גבוה!



יש לבדוק מדי פעם את תקינות כבל החשמל.
 אין להשתמש במכשיר במקרה שכבל החשמל ניזוק.
 תיקון או החלפת כבל החשמל יבוצע אך ורק במעבדת
 שרות מוסמכת.

De'Longhi Braun Household GmbH
 Carl-Ulrich-Straße 4
 63263 Neu-Isenburg/Germany

BRIMAG
 כתובתנו: השקמה 19, אזור, 5800191
 brimag@digital-age.co.il
 דוא"ל: www.brimag.co.il אתר החברה:

כללי

- ▲ יש לקרוא את כל הוראות הבטיחות לפני הפעלת המכשיר ולשמור עליהן לשימוש עתידי. היצרן ו/או היבואן לא יהיו אחראים לכל נזק שייגרם כתוצאה משימוש במכשיר שלא בהתאם להוראות.
- ▲ השתמשו במכשיר אך ורק למטרתו המקורית כמפורט בחוברת זו. אין לבצע בו התאמות לשימוש אחר.
- ▲ מכשיר זה מיועד לשימוש ביתי בלבד.
- ▲ יש להשגיח היטב על המכשיר כאשר הוא מופעל בקרבת ילדים. למען בטיחות ילדיכם, אנא שמרו את כל חומרי האריזה (שקיות פלסטיק, קופסאות קרטון, קלקר וכו') מחוץ להישג ידם. ניתן לשמור על האריזה לצורך אחסון עתידי.
- ▲ המכשיר אינו מיועד לשימוש על ידי אנשים (כולל ילדים) מוגבלים גופנית או נפשית או חסרי ניסיון או ידע מתאים, אלא תחת פיקוח מתאים.
- ▲ אין להפעיל לפני שוידאתם שכל החלקים מורכבים נכון במקומם - סכנת פציעה, שריפה או התחשמלות!
- ▲ אין להשתמש באביזרים נלווים שלא הומלצו לשימוש ע"י היצרן - סכנת פציעה, שריפה או התחשמלות!
- ▲ אין לפתוח או לפרק את המכשיר מעבר למפורט בהוראות ההפעלה לצורך תפעול או ניקוי.
- ▲ אין להשתמש במכשיר במקום רטוב או חם מדי (בקרבת כיריים או תנור).
- ▲ אין להשתמש במכשיר בקרבת חומרים דליקים, נפיצים או רעילים.
- ▲ הקפידו להפעיל את המכשיר רק במקום מואר ומאוורר היטב.
- ▲ אין לנסות לכבות שריפה עם מים. יש לחנוק את הלהבות באמצעות שמיכת אש או אמצעי מתאים אחר.
- ▲ אין להפעיל את המכשיר אם הוא פועל בצורה לא תקינה (כמו פליטת ריח לא נעים, או עשן או התחממות יתר), או אם נפגע גוף המכשיר (כולל חדירת נוזלים), הכבל או התקע שלו. יש להפסיק מיד את השימוש בו ולהביאו לתחנת שרות מוסמכת, לבדיקה, תיקון או התאמה.

חשמל

- ▲ וודאו שמתח החשמל המגיע לשקע שבקיר הוא 230V 50Hz עם הארקה תקנית ונתיך הגנה. השקע צריך לתמוך בהספק החשמל המקסימלי של מכשיר זה. אם התקע אינו מתאים לשקע החשמל, יש לבצע את ההתאמות הנדרשות ע"י חשמלאי מוסמך. אין להשתמש במפצל חשמל ובכבל הארכה.
- ▲ יש לאפשר גישה נוחה לחיבור וניתוק פתיל הזינה (כבל החשמל) של המכשיר מרשת החשמל. אין לחבר או לנתק את המכשיר משקע חשמל בידיים רטובות או עם רגליים יחפות. הקפידו על ניתוקו במשיכת תקע החשמל עצמו ולא במשיכת הכבל. בהעדר גישה נוחה, חובה להשתמש בהתקן ניתוק (מפסק) ייעודי שישמר במצב תפעולי מוכן לשימוש.
- ▲ אם על גוף המכשיר יש מפסק לניתוק מהחשמל, יש לחברו ולנתקו משקע החשמל כאשר מפסק זה במצב כבוי.
- ▲ אם כבל הזינה (כבל החשמל) בא בנפרד מהמכשיר, יש לחברו תחילה לגוף המכשיר ורק אחר כך לשקע החשמל.
- ▲ אם כבל החשמל מגולגל בתא אחסון בתוך גוף המכשיר, יש לשחרר אותו עד הסוף לפני החיבור לחשמל.
- ▲ יש להתקין את פתיל הזינה (כבל החשמל) באופן שלא יהווה מכשול בדרך. אסור לכופף אותו בזווית חדה, או למתוח אותו! יש למקם אותו כך שלא ייחשף לטמפרטורה גבוהה מדי או לרטיבות.
- ▲ זהירות! סכנת התחשמלות בעת מגע כבל או כל חלק חשמלי אחר במקור חום, במים או בנוזל אחר. אם המכשיר נפל לתוך מים או אם ניתזו עליו נוזלים, נתקו אותו מיידית משקע החשמל מבלי לגעת במים.
- ▲ אם פתיל הזינה (כבל החשמל) ניזוק, יש להחליפו על ידי היצרן, סוכן השירות שלו או אדם מוסמך אחר, כדי למנוע סכנת שריפה או התחשמלות.
- ▲ אין להשאיר את המכשיר ללא השגחה בזמן שהוא נמצא בשימוש. המכשיר אינו מיועד להיות מופעל באמצעות קוצב זמן ("טיימר") חיצוני או מערכת שליטה מרחוק נפרדת.
- ▲ יש לכבות את המכשיר ולנתקו מהחשמל מיד לאחר השימוש.
- ▲ יש לכבות את המכשיר ולנתקו מהחשמל לפני הרכבת או פרוק אביזר כלשהו ולפני ניקוי.

בלנדר

▲ אין לטבול את גוף המכשיר במים.

▲ חלקים נעים! אין לדחוף פנימה אצבעות או עצמים תוך כדי פעולה. אין להשתמש בכלי כלשהו להוצאת דבר מזון ש"נתקע" יש להרחיק שיער ושולי בגד העלולים להילכד במכשיר. אין לגעת בחלקים הנעים עד לעצירה מוחלטת וניתוק מהחשמל - סכנת פציעה, שריפה או התחשמלות!

▲ יש להזהר בעת פירוק אביזרים מהמכשיר לאחר השימוש - הם עלולים להיות חמים למגע לאחר השימוש.

▲ אין להפעיל את המכשיר ללא הפסקה. הניחו לו להתקרר כדקה לפני המשך הפעלה. בעת עיבוד תערובות סמיכות יש להקפיד עוד יותר.

▲ אזהרות בעת עיבוד במכל מובנה

• אין להפעיל במצב ריק.

• אין למלא את המכל מעבר לקיבולת המירבית (ראו טבלה בהמשך) בעת הכנת מזון חם או מוקצף, כמו "מילקשייק", יש להפחית את הכמות עוד יותר.

• אין להכניס פנימה דברי מזון לוהטים או קפואים לגוש מוצק - סכנת פציעה או כוויה למשתמש ונזק למכשיר.

• התחילו להפעיל במהירות נמוכה והעלו את המהירות בהדרגה.

• התחילו להפעיל עם הנוזלים והוסיפו דברי מזון מוצקים בהדרגה.

• אין לפרק את המכל מגוף המכשיר עד לעצירה מוחלטת.

• אין לעבד תבלינים קשים שעלולים להזיק ללהב ולחלקי הפלסטיק.

• כאשר תפעול המכשיר מצריך שימוש במכל הכולל מכסה, אין להפעיל ללא המכסה ויש לוודא שהוא נעול במקומו לפי ההוראות.

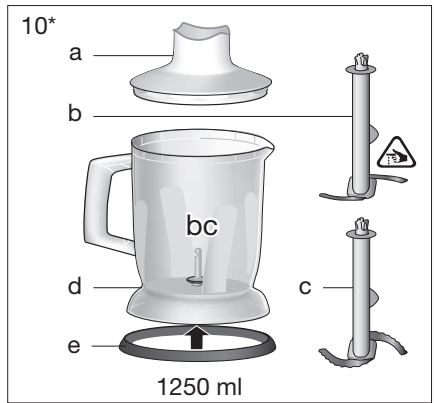
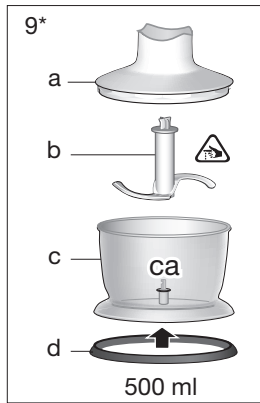
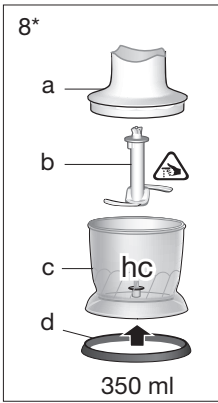
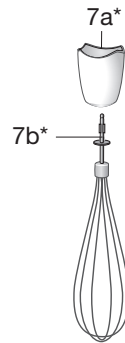
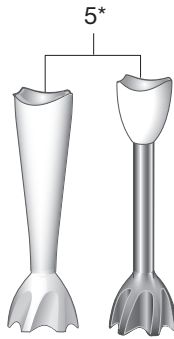
אביזר קיצוץ

▲ להבים חדים! הרכיבו ופרקו אותם בזהירות (לפני ריקון המכל) מבלי לגעת בהם ישירות אלא רק באמצעות המאחז לאצבעות. יש להזהר שלא להיפצע מהלהבים במהלך השימוש ובעת ניקוי המכשיר.

▲ משך זמן עיבוד מקסימלי למזון רטוב הוא 2 דקות ולמזון יבש ו/או קשה הוא חצי דקה. לאחר מכן יש להניח למכשיר להתקרר לפני המשך הפעלה.

קיבולות, מהירויות וזמנים

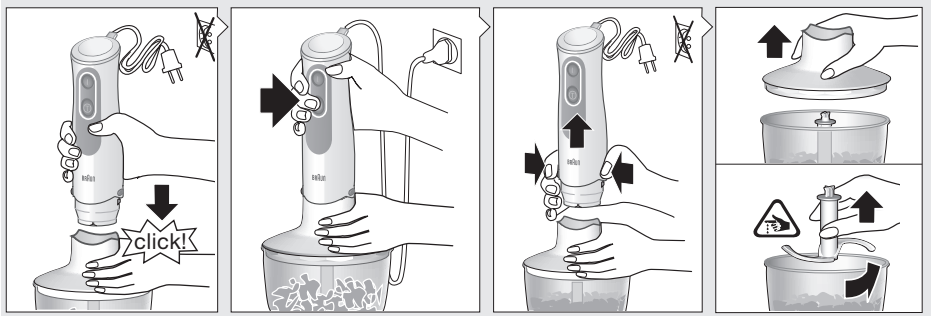
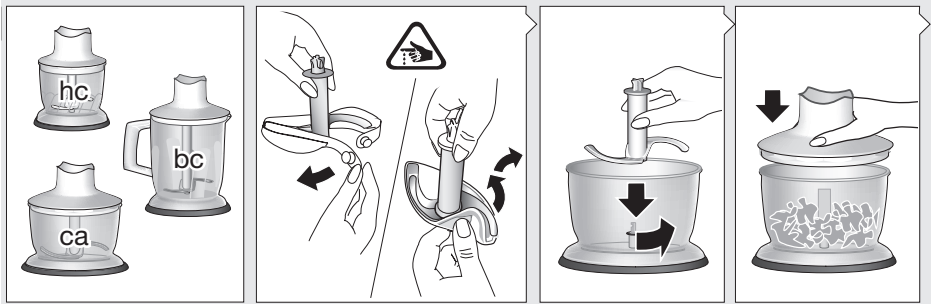
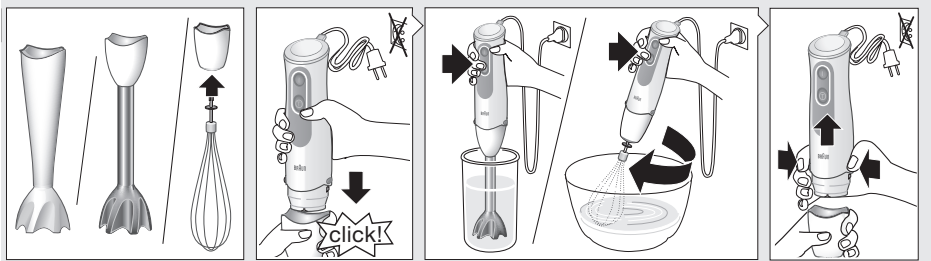
| 350 ml | max. 100g | 100g | 10g | 100g | 80g | 50g | 7 | 80g | 90g+ | |
|-------------|-----------|-------|-----|----------------------------|-----------------------------|------|----|------|------|----------------------|
| speed | | | | 5 s + 5 s | 5 s + 5 s | | | | | X |
| ⌚ sec. | 10 | 20 | 5 | | | 5 | 5 | 10 | 45 | |
| 500 ml | max. 300g | 200g | 30g | 350g | 300g | 200g | 20 | 200g | | |
| speed | | | | 30 s + 5 s | | | | | X | X |
| ⌚ sec. | 15-30 | 30 | 20 | | 25 | 10x1 | 5 | 15 | | |
| 1250 ml | max. 400g | 200g | 30g | 400g | 350g | 250g | 30 | 250g | | 150 g + 700 ml |
| speed | | | | 15 s + 5 s | 15 s + 10 s | | | | X | |
| ⌚ sec. | 30 | 20-30 | 15 | | | 15x1 | 10 | 15 | | 60 + 15 |



- | | | |
|----------------------|-----------------------|----------------------|
| 1. הפעלה במהירות I | 8. אביזר קיצוץ קטן | d. טבעת גומי |
| 2. הפעלה במהירות II | a. מכסה מכל | 10. אביזר קיצוץ גדול |
| 3. בית מנוע | b. להב קיצוץ | a. מכסה מכל |
| 4. כפתורי שחרור מהיר | c. מכל 350 מ"ל | b. להב קיצוץ |
| 5. מוט ערבול | d. טבעת גומי | c. להב קרח |
| 6. מכל גבוה | 9. אביזר קיצוץ בינוני | d. מכל 1250 מ"ל |
| 7. אביזר הקצפה | a. מכסה מכל | e. טבעת גומי |
| a. מתאם | b. להב קיצוץ | |
| b. מקצף | c. מכל 500 מ"ל | |

האביזרים מסופקים לפי הדגם

| | |
|--|------------------------|
| <p>.5 מוט ערבול ממתכת</p> <p>.6 מכל גבוה</p> | <p>MQ3000WH</p> |
| <p>.5 מוט ערבול ממתכת</p> <p>.6 מכל גבוה</p> <p>.8 אביזר קיצוץ קטן עם מכל 350 מ"ל</p> | <p>MQ3020WH</p> |
| <p>.5 מוט ערבול ממתכת</p> <p>.6 מכל גבוה</p> <p>.7 אביזר הקצפה (מתאם ומקצף a+b)</p> <p>.8 אביזר קיצוץ קטן עם מכל 350 מ"ל</p> | <p>MQ3025WH</p> |
| <p>.5 מוט ערבול ממתכת</p> <p>.6 מכל גבוה</p> <p>.7 אביזר הקצפה (מתאם ומקצף a+b)</p> <p>.9 אביזר קיצוץ בינוני עם מכל 600 מ"ל</p> | <p>MQ3035WH</p> |
| <p>.5 מוט ערבול ממתכת</p> <p>.6 מכל גבוה</p> <p>.7 אביזר הקצפה (מתאם ומקצף a+b)</p> <p>.8 אביזר קיצוץ קטן עם מכל 350 מ"ל</p> <p>.10 אביזר קיצוץ גדול עם מכל 1250 מ"ל</p> | <p>MQ3045WH</p> |



ניתן לערבול מרקים, רטבים, מילקשייקים, מיונז, מזון תינוקות וכו'.

1. הרכיבו את מוט הערבול **5** על בית המנוע **3** עד שישמע צליל נקישה של נעילה.
 2. הכניסו את המזון למכל העיבוד (עדיף צר וגבוה למניעת התזות).
 3. חברו את המכשיר לחשמל והפעילו אותו.
- אין לאפשר לנוזל להגיע מעל החיבור בין מוט הערבול לבית המנוע.
 - **בלנדר זה אינו מיועד לכתישת קרח!**
 - **אם משהו נתקע בלהבים, נתקו את המכשיר מהחשמל לפני הפינוי.**
 - למניעת התזות, טבלו את מוט הערבול בתוך הנוזל לפני הפעלתו.
 - עברו על פני כל חלל הסיר.
4. לאחר השימוש, נתקו מהחשמל ולחצו על כפתורי השחרור המהיר **4** כדי לפרק את מוט הערבול.

אזהרה בעת ערבול בסיר בישול

- למען הבטיחות, חובה להסיר קודם את הסיר מהכיריים ולהניח לו להתקרר לטמפרטורת החדר.
- אין לאפשר מגע בין הלהב לדופנות או לקרקעית סיר הבישול.

יש להשתמש באביזר ההקצפה אך ורק להכנת קצפת משמנת מתוקה, ביצים וכו' או עוגות ספוג.

1. הרכיבו את המקצף **7b** על המתאם **7a**.
2. הרכיבו את המתאם על בית המנוע **3** עד שיישמע צליל נקישה של נעילה.
3. הכניסו את המזון למכל העיבוד.
4. חברו את המכשיר לחשמל והפעילו אותו.
5. לאחר השימוש, נתקו מהחשמל ולחצו על כפתורי השחרור המהיר **4** כדי לפרק את המתאם מבית המנוע.
6. הפרידו בין המקצף והמתאם.

אזהרה

- אין לאפשר לנוזל להגיע מעל החיבור בין המקצף למתאם.

עצות שימושיות

- אחזו במכשיר בשיפוע קל והניעו אותו סביב בכיוון השעון.
- למניעת התזות, התחילו במהירות I (האיטית יותר) והשתמשו במכל גבוה.
- למניעת התזות, טבלו את המקצף בתוך הנוזל לפני הפעלתו.
- לפני הקצפת ביצים, וודאו שאין שאריות שומן על המקצף או במכל.
- אין להקציף בו זמנית מעל 4 חלבוני ביצה.

- אביזרי הקיצוץ (8, 9 או 10) מתאימים לקיצוץ בשה, ירקות, עשבי תיבול, לחם ואגוזים בהתאם לטבלה שבעמוד הבא.
1. חתכו את המזון לקוביות בגודל 1-2 ס"מ והסירו ממנו חלקים קשים כמו עצמות או גלעינים.
 2. הרכיבו את טבעת הגומי מתחת לתחתית המכל (כדי למנוע ממנו לזוז על משטח העבודה).
 3. הסירו את כיסוי הפלסטיק מהלהב. אחזו בלהב בזehירות, אך ורק באמצעות החלק העליון שלו העשוי המפלסטיק.
- הזהרו שלא להפצע - הלהב חד מאד!**
4. הרכיבו את הלהב על הציר שבתחתית המכל המתאים לו. לחצו כלפי מטה וסובבו עד לנעילה במקום.
 5. הכניסו פנימה למכל את המזון והרכיבו מעל את המכסה.
- בעת ריסוק קרח באביזר הקיצוץ הגדול, אין להכניס פנימה מעל 7 קוביות קרח.**
6. הרכיבו את בית המנוע **3** על מכסה מכל הקיצוץ עד שישמע צליל נקישה של נעילה.
 7. חברו את המכשיר לחשמל והפעילו תוך אחיזת בית המנוע ביד אחת והמכל ביד השנייה.
- קצצו תמיד מזון קשה (כמו למשל גבינת פרמזן) במהירות הגבוהה יותר.**
8. לאחר השימוש, נתקו מהחשמל ולחצו על כפתורי השחרור המהיר **4** כדי לפרק את המכסה מבית המנוע. המשיכו לפרק את החלקים בסדר הפוך מסדר ההרכבה.

אזהרות

- אין להשתמש לקיצוץ מזון קשה כמו פולי קפה, קרח (למעט אביזר קיצוץ גדול **10**), תבלינים או שוקולד.
- אין להשתמש מעל הזמן הנקוב בטבלת קיבולות, מהירויות וזמנים.
- אין להכניס את אביזר הקיצוץ לתנור מיקרוגל.

זהירות

- הקפידו לשלוף את התקע משקע החשמל לפני הניקוי!
- הקפידו לא לגעת בלהבים החדים!
- אין להשתמש במברשת גסה או במטליות/ספוגיות ניקוי שוחקות.
- אין להשתמש בחומרי ניקוי חומציים או שוחקים.

נקיון ראשוני לפני פרוק המכשיר

שפכו למכל בו השתמשתם, או לכלי אחר, מים פושרים עם מעט סבון כלים והפעילו בתוכו את האביזר בו השתמשתם, למשך מספר שניות.

נקיון יסודי

1. פרקו את כל החלקים בסדר הפוך לסדר ההרכבה.
2. נקו את בית המנוע **3** והמתאם **7a** באמצעות מטלית מעט לחה. אין לטבול אותם במים או בכל נוזל אחר!
3. שטפו את מכסה מכל הקיצוץ במים חמימים עם נוזל לניקוי כלים - אין לטבול אותו במים!
4. שטפו את שאר החלקים (למעט בית המנוע, המתאם ומכסה מכל הקיצוץ) ידנית או במדיח כלים.

עצה

כתמי צבע ניתן להסיר באמצעות ניגוב במטלית עם מעט שמן צמחי.

אחסון

- יש להניח את כל חלקי המכשיר לייבוש מלא לפני אחסון.
- יש לאחסן את המכשיר במקום בטוח ויבש ושאינו נגיש לילדים.

