

# BRAUN

## PowerBlend 1



Type JB101AI

Register your product  
[www.braunhousehold.com/register](http://www.braunhousehold.com/register)

Jug Blender

English

11

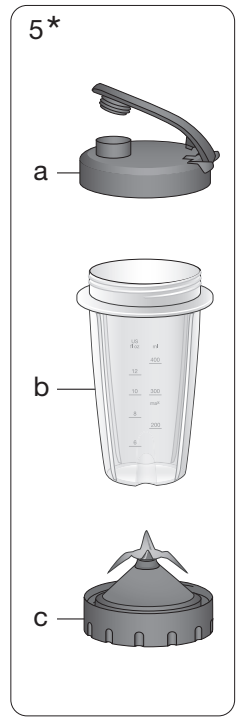
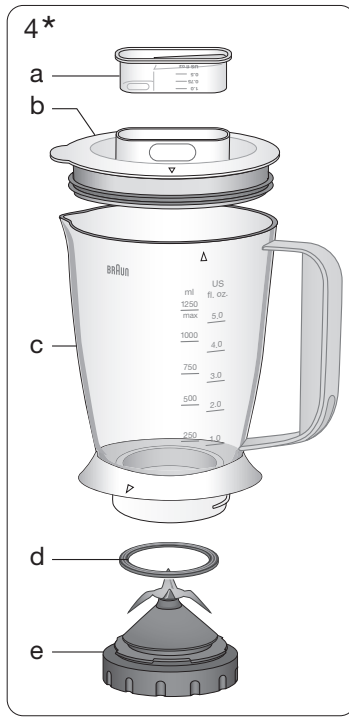
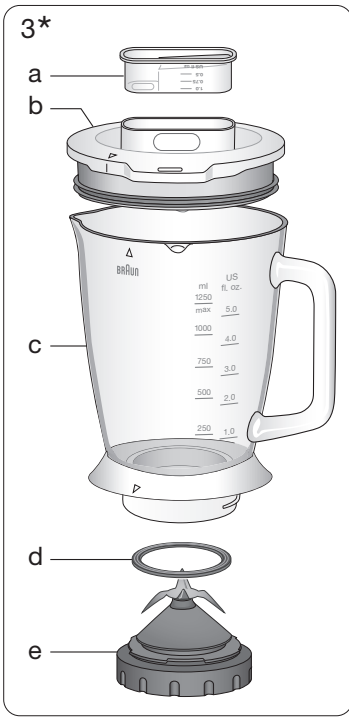
عربي

15

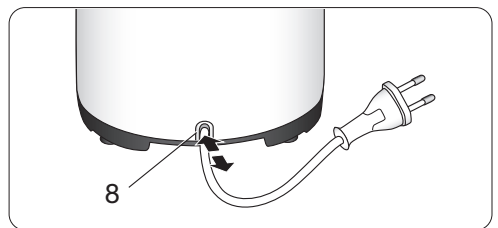
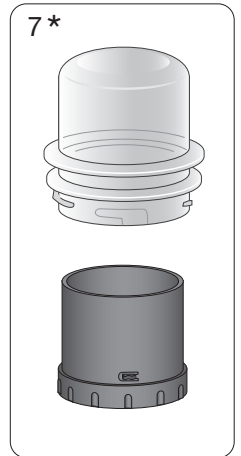
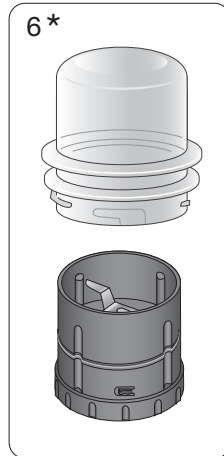
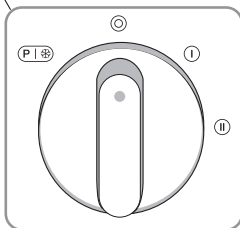
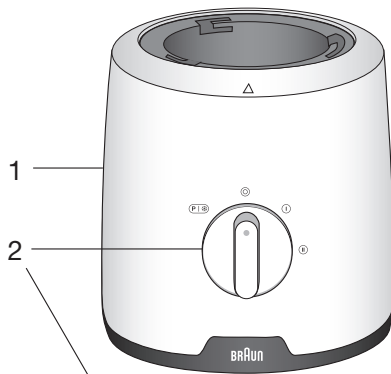
© Copyright 2022. All rights reserved  
De'Longhi Braun Household GmbH  
Carl-Ulrich-Straße 4  
63263 Neu-Isenburg/Germany



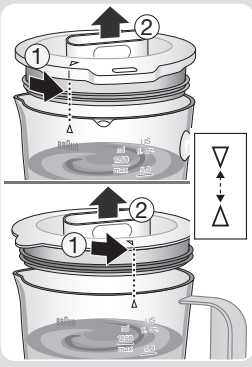
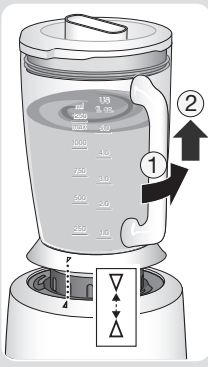
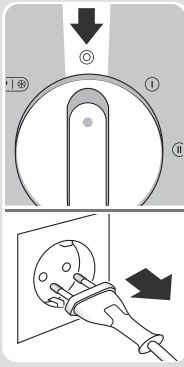
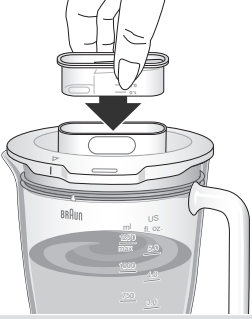
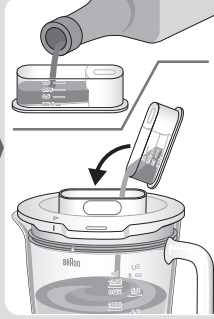
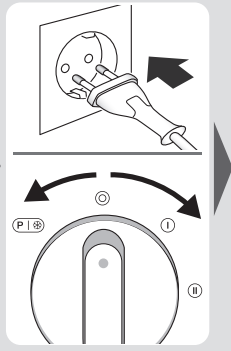
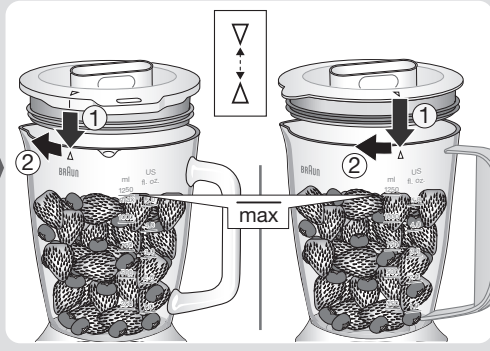
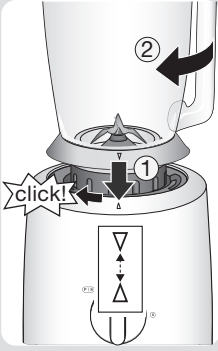
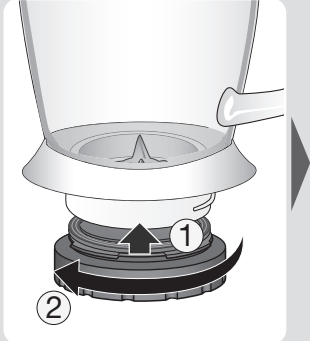
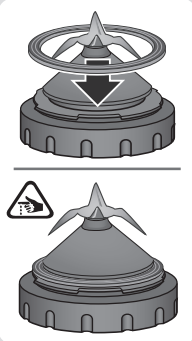




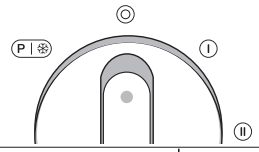
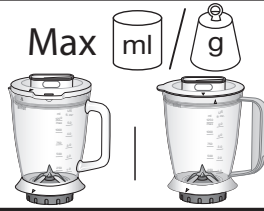
\* selected models only



A



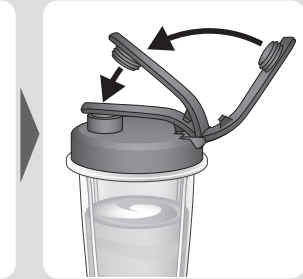
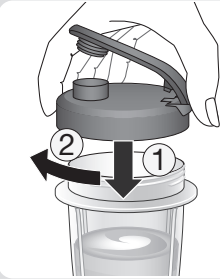
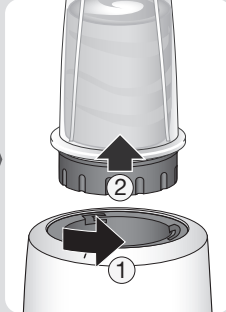
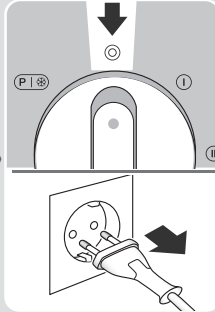
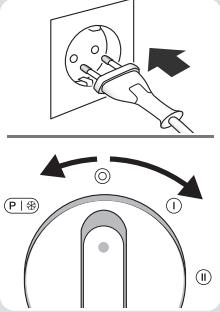
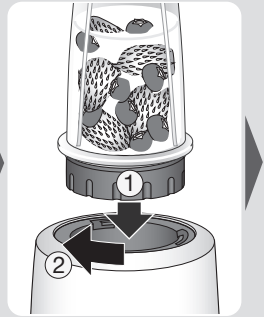
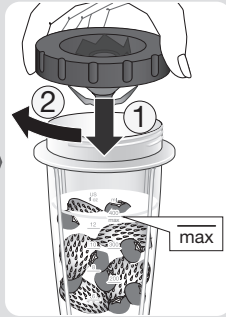
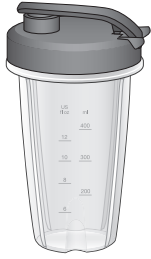
I



speed



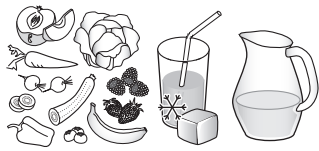

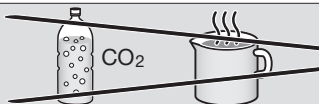
sec.

B

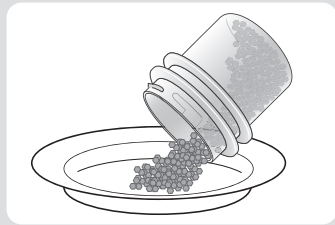
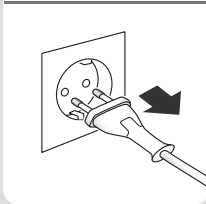
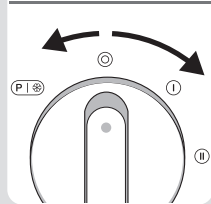
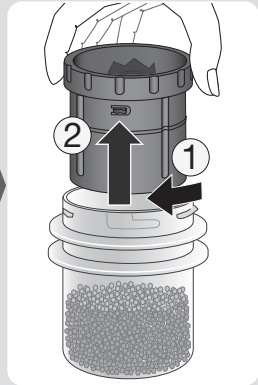
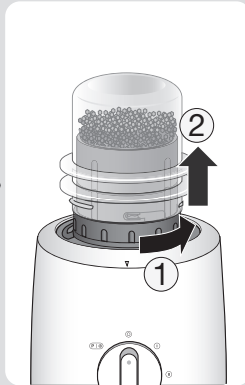
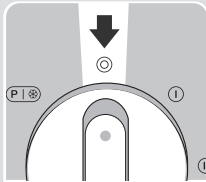
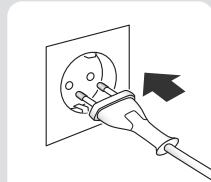
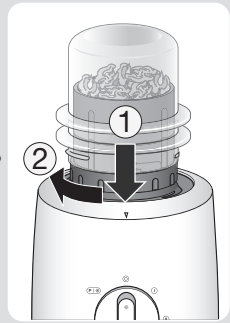
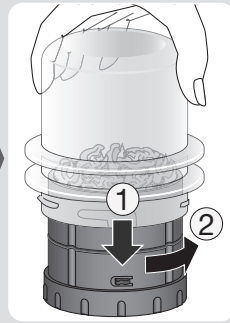
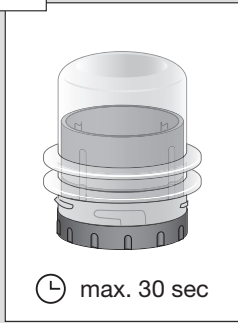


II



	Max  ml	speed	 sec.
	400	II	30-60
	300	II	30-40
			

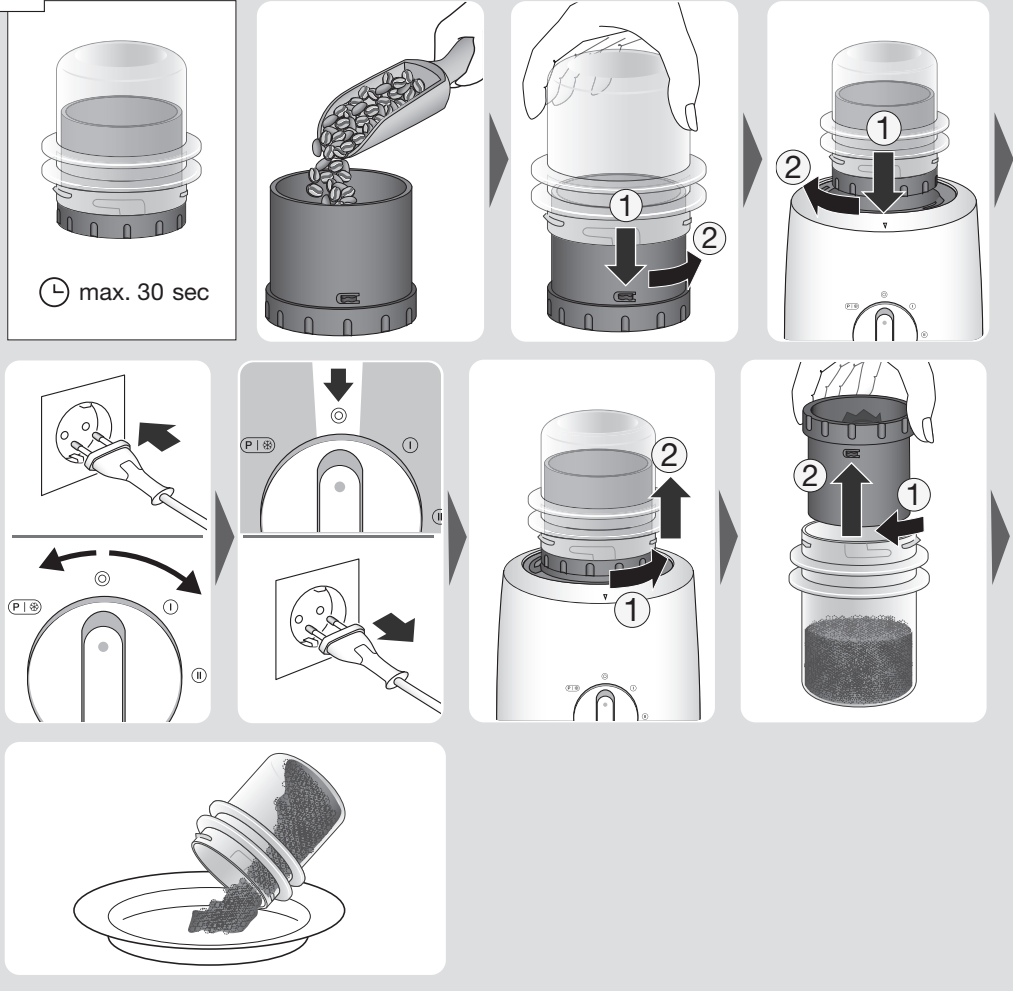
# C Chopper Attachment



		60	50	60	60	60		10
		8-10x	8-10x	5-7x	2-4x	6-8x		3-5x



# D Grinder Attachment

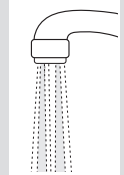
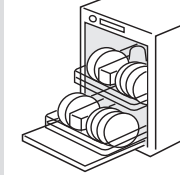
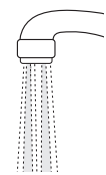
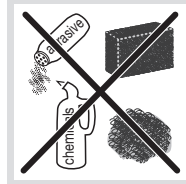
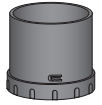
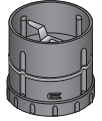
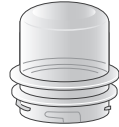
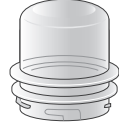
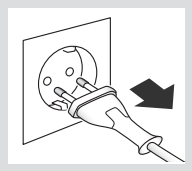


⌚ max. 30 sec

# IV

Max  g	50	80	30	30	50	60	30	<del>XXXXXXXXXX</del>
speed	II							
⌚ sec.	max. 30 sec.							

E




# English

## Before use

Please read the user instructions carefully and completely before using the appliance and retain for future reference. Remove all packaging and labels and dispose them appropriately.

## Caution

-  The blades are very sharp! To avoid injuries, please handle blades with utmost care.
- Care shall be taken when handling the sharp cutting blades, emptying the bowl and during cleaning.
- This appliance can be used by persons with reduced physical, sensory or mental capabilities or lack of experience and knowledge if they have been given supervision or instruction concerning use of the appliance in a safe way and if they understand the hazards involved.
- Children shall not play with the appliance.
- This appliance shall not be used by children.
- Children shall be kept away from the appliance and its main cord.
- If the supply cord is damaged, it must be replaced by the manufacturer, its service agent or similarly qualified persons in order to avoid a hazard.
- Always switch off and unplug the appliance when it is left unattended and before assembling, disassembling, cleaning and storing.
- Be careful if hot liquid is poured into the food processor or blender as it can be ejected out of the appliance due to a sudden steaming.
- Never immerse the unit in water or other liquids.
- Caution: Ensure the complete lid is placed on the jug before starting into operation.
- Before plugging into a socket, check whether your voltage corresponds with

the voltage printed on the bottom of the appliance.

- This appliance is designed for household use only and for processing normal household quantities.
- Do not use the appliance for any purpose other than the intended use described in the user manual. Any misuse may cause potential injury.
- Do not use any part in the microwave.
- Please clean all parts before first use or as required, following the instructions in the Care and Cleaning section.
- Always operate the blender with the lid or the guard in position as indicated in the instructions.
- Never put your hand in jar when it is placed on the base unit. If food needs to be pushed down use suitable tool e.g. spatula.
- Important: Keep all packaging (plastic bags, polystyrene foam) away from children.
- In order to avoid a hazard due to inadvertent resetting of the thermal cut-out, this appliance must not be supplied through an external switching device, such as a timer, or connected to a circuit that is regularly switched on and off by the utility.
- Do not use the device without any load in the jug.
- Do not store food or liquids in any container.
- Avoid bumping or dropping the blender when in operation or at any time.
- To avoid damage, do not fill the containers past the “max” marking or scale.

## Parts and Accessories

- 1 Base unit
- 2 Rotary switch
- 3 Glass jug
  - a. measuring cap
  - b. lid

- c. jug
  - d. gasket
  - e. blade group
- 4 Plastic jug
- a. measuring cap
  - b. lid
  - c. jug
  - d. gasket
  - e. blade group
- 5 Smoothie2Go attachment
- a. lid
  - b. bottle
  - c. blade group
- 6 Chopper attachment
- 7 Grinder attachment
- 8 Cord storage compartment

## Before First Use

Clean all parts before using the blender for the first time – refer to «Care and Cleaning».

## (A) Jug

**Caution:** Do not blend ingredients hotter than 70°C in the jug.

The jug is perfectly suited for

- blending smoothies, liquids, sauces, fruit juices and soups
- mixing soft ingredients (mayonnaise, pancake batter)
- pureeing cooked ingredients (baby food)

For detailed processing instructions refer to table I.

Maximum operation time for the jug is 90 seconds at a time. When processing heavy loads let it cool down to room temperature for next operation.

The blender is equipped with a motor protection which protects the motor from overheating. If the motor shuts down during the performance switch off, unplug and let it cool down for 30 minutes before continuing blending.

## (B) Smoothie2Go Attachment

**Caution:** Do not blend ingredients hotter than 30°C in the Smoothie2Go attachment.

The Smoothie2Go attachment is perfectly suited for preparing drinks and smoothies. For detailed processing instructions refer to table II.

## (C) Chopper Attachment


The chopper attachment is perfectly suited for Chopping vegetables, hard cheese, onions, herbs, meat and nuts. For detailed processing instructions refer to table III.

The chopper attachment can also be used to make a pancake stuffing or spread. Fill the chopper with 30 g pitted prunes and pulse for 2 seconds.

## (D) Grinder Attachment

The grinder attachment is perfectly suited for grinding dry ingredients. For detailed processing instructions refer to table IV.

## Pulse Mode / Ice Crush

The pulse mode can be used to break apart larger pieces of food, to crush ice or to control the texture of food when chopping. Duration depends on how long you hold the switch in pulse  position.

## For Best Results

- When mixing solid ingredients, cut them up into small pieces.
- If blending action is not sufficient during blending there may be not enough liquid to blend efficiently.
- For preparing small amounts of foodstuff use a low speed level.
- When preparing mayonnaise, oil can be added through the openings between the measuring cap and the lid.
- For soft or pasty foodstuff start on speed I for the first seconds then change to speed II for further processing.

## (E) Care and Cleaning

For detailed information refer to section E.

## Warranty and Service

For detailed information see separate warranty and service leaflet or visit [www.braunhousehold.com](http://www.braunhousehold.com).

Please do not dispose the product in the household waste at the end of its useful life. Disposal can take place at a Braun Service Centre or at appropriate collection points provided in your country.



Materials and accessories coming into contact with food conform to EEC regulation 1935/2004.



## For UK Only

Guarantee Information

All Braun Household products carry a minimum guarantee period of two years. The rights and benefits under this guarantee are additional to your statutory rights which are not affected.

**Please keep your receipt as this will form the basis of your guarantee.**

In the unlikely event of a breakdown you have access to professional help from our team simply by calling: 0345 222 0458

For service in the Republic of Ireland please call: 012475471

Braun Household undertakes within the specified period to repair or replace any part of the appliance, free of charge (with the exception of any glass or porcelain-ware incorporated in the product) found to be defective provided that;

- We are promptly informed of the defect.
- The product is used and maintained in accordance with the User Instructions.
- The appliance has not been altered in any way or subjected to misuse or repair by a person other than an authorised service agent for Braun Household.
- No rights are given under this guarantee to a person acquiring the appliance second hand or for commercial or communal use.

- Any repaired or replaced appliance will be guaranteed on these terms for the unexpired portion of the guarantee.
- The need for repair has not been caused by insufficient aftercare or cleaning: or damage caused by the chemical or electrochemical effects of water.

Under no circumstances shall the application of this guarantee give rise to the complete replacement of the appliance or entitle the consumer to damages.

Braun Household, New Lane, Havant, Hampshire PO9 2NH

[www.braunhousehold.co.uk](http://www.braunhousehold.co.uk)

Thank You for choosing Braun. We are confident that you will get excellent service from this product.

**TO IMPROVE YOUR EXPERIENCE**

Register now at [www.braunhousehold.co.uk](http://www.braunhousehold.co.uk)  
By registering we may send you from time to time details on exclusive offers, promotions, recipes and inside tips.

## Troubleshooting guide

Problem	Potential Cause	Solution
Blender does not operate	Jug is not attached properly	Check the position of the jug and the lid. Place the jug with the handle on the right or left side on the motor body. Then rotate it until it is fully locked.
	Motor overheating protection is activated	Turn the blender off, unplug and wait at least 30 minutes before continuing blending
Jug is leaking	Gasket is not inserted or not inserted correctly.	Check if gasket is mounted properly and in the right order
	Blade assembly is not tightly screwed to the jug	Screw the blade assembly correctly to the jug
Liquid splashing out of the jug	Jug is overfilled	Check maximum quantity recommendation
	Speed selected is too high	Check speed recommendation

أقصى وقت تشغيل للإبريق هو 90 ثانية في المرة الواحدة. عند معالجة الأحمال الثقيلة، أتركه يبرد إلى درجة حرارة الغرفة للتشغيل التالي.

الخلاط مزود بحماية للمحرك التي تحمي المحرك من الحرارة الزائدة. إذا توقف المحرك أثناء الأداء، فأفصل الخلاط واركه يبرد لمدة 30 دقيقة قبل استئناف الخلط.

### للحصول على أفضل النتائج

- عند خلط المكونات الصلبة، قطعها إلى أجزاء صغيرة.
- إذا لم تكن عملية المزج كافية أثناء الخلط، فقد لا يكون هناك سائل كافٍ للمزج بكفاءة.
- لإعداد كميات صغيرة من الطعام، استخدم مستوى سرعة منخفض.
- عند تحضير المايونيز، يمكن إضافة الزيت من خلال الفتحات بين كوب المعايير والغطاء.
- للمواد الغذائية الناعمة أو المعجنات ابدأ بالسرعة الأولى للثواني الأولى ثم قم بتغييرها إلى السرعة الثانية لمزيد من المعالجة.

### (E) العناية والتنظيف

للحصول على معلومات مفصلة، راجع القسم "E".

### الضمان والخدمة

للحصول على معلومات مفصلة، انظر النشرة المنفصلة للضمان وخدمة الصيانة أو قم بزيارة [www.braunhousehold.com](http://www.braunhousehold.com).



يرجى عدم التخلص من المنتج ضمن المخلفات المنزلية عند نهاية فترة الصلاحية للاستخدام. يمكن أن يتم التخلص من الجهاز في مركز خدمات Braun أو في نقاط التجميع المناسبة التي توفرها دولتك.

### (B) ملحق Smoothie2Go

تنبيه: لا تخلط المكونات التي تزيد درجة حرارتها عن 30 درجة مئوية في ملحق Smoothie2Go.

ملحق Smoothie2Go مناسب تمامًا لإعداد المشروبات والعصائر السموذي. للحصول على إرشادات معالجة مفصلة، راجع الجدول الثاني "II".

### (C) ملحق المفرمة

تُعد المفرمة مثالية عند استخدامها في فرم الخضراوات، والجبن الصلب، وفرم البصل، والأعشاب واللحم والمكسرات. للحصول على إرشادات معالجة مفصلة، راجع الجدول "III".

يمكن أيضًا استخدام ملحق المفرمة لصنع حشوة بان كيك أو فردها. أملاً المفرمة بـ 30 جرام من البرقوق المجفف وأخلطه لمدة اثنتي عشرة دقيقة.

### (D) ملحق الطاحونة

تُعد الطاحونة مثالية عند استخدامها في طحن المكونات الجافة للحصول على إرشادات معالجة مفصلة، راجع الجدول الرابع "IV".

### دليل استكشاف الأخطاء وإصلاحها

المشكلة	السبب المحتمل	الحل
الخلاط لا يعمل	لم يتم تركيب الإبريق بشكل صحيح	تحقق من موضع الإبريق والغطاء. قم بوضع الإبريق مع المقبض على الجانب الأيمن أو الأيسر من هيكل المحرك. ثم تدويره حتى يتم قفله بالكامل.
	تم تنشيط الحماية من ارتفاع درجة حرارة المحرك	أوقف تشغيل الخلاط، وافصله عن الكهرباء وانتظر 30 دقيقة على الأقل قبل استئناف الخلط
حدوث تسرب في الإبريق	لم يتم إدخال الطوق على الإطلاق أو لم يتم إدخاله بشكل صحيح.	تحقق من تركيب الطوق بصورة صحيحة وبالترتيب الصحيح
	لم يتم ربط مجموعة الشفرات بإحكام في الإبريق.	قم بربط مجموعة الشفرة بشكل صحيح في الإبريق
يفيض السائل إلى خارج الإبريق	الإبريق معبأ بشكل مفرط	تحقق من توصية الكمية القصوى
	السرعة المُحددة عالية للغاية	تحقق من توصية السرعة

يُرجى قراءة تعليمات الاستخدام بعناية وبشكل تام قبل استخدام الجهاز والاحتفاظ بها للرجوع إليها في المستقبل. أزل جميع مواد التغليف والملصقات وتخلص منها بشكل مناسب.

## تنبيه



- الشفرات حادة للغاية! لتجنب الإصابات، يُرجى التعامل مع الشفرات بحرص شديد.
- يجب توخي الحذر عند التعامل مع شفرات القطع الحادة، وتفريغ الوعاء أثناء التنظيف.
- يمكن استخدام هذا الجهاز بواسطة الأشخاص ذوي الإعاقات الجسدية أو القدرات النفسية أو العقلية المحدودة أو ممن لديهم خبرة قليلة ومعرفة محدودة، وذلك إذا تم إرشادهم أو تدريبهم على استخدام الجهاز بطريقة آمنة، وإذا كانوا على دراية بالمخاطر التي ينطوي عليها استخدام الجهاز.
- يجب ألا يعبث الأطفال بالجهاز.
- يجب ألا يستخدم الأطفال هذا الجهاز.
- يجب إبقاء الأطفال بعيداً عن الجهاز وعن سلك التيار الكهربائي الرئيسي الخاص به.
- إذا كان سلك التيار الكهربائي تالفاً، فيجب استبداله بواسطة جهة الصُّنع، أو وكيل الخدمة التابع لها، أو بواسطة شخص يتمتع بخبرات فنية مماثلة، وذلك بغرض تفادي أية مخاطر.
- يجب دائماً إيقاف تشغيل وفصل لجهاز عند تركه دون رقابة وقبل التركيب وحال التجميع والفك والتنظيف والتخزين.
- يجب توخي الحذر عند صب سائل ساخن في جهاز تحضير الطعام أو الخلاط، حيث أنه قد يندفع لخارج الجهاز نتيجة انبعاث البخار بشكل مفاجئ.
- يُحظر نهائيًا غمر الوحدة في الماء أو السوائل الأخرى.
- تنبيه: تأكد من وضع الغطاء بالكامل على الإبريق قبل البدء في العملية.
- قبل توصيل الجهاز بمأخذ، يجب التحقق من أن الجهد الكهربائي للتيار لديك يتوافق مع قيمة الجهد الكهربائي المطبوع على الجزء السفلي من الجهاز.
- تم تصميم هذا الجهاز للاستخدام المنزلي فقط ولأغراض تحضير الكميات المنزلية الطبيعية.
- لا تستخدم الجهاز لأي غرض آخر غير الغرض الموضح في دليل المستخدم. أي سوء استخدام قد يسبب إصابة محتملة.
- لا تستخدم أي جزء من هذا الجهاز داخل الميكروويف.
- يرجى تنظيف كل الأجزاء قبل أول استخدام أو على النحو المطلوب، مع اتباع الإرشادات الموجودة في قسم الرعاية والتنظيف.
- يجب تشغيل الخلاط دائماً في وجود الغطاء أو الحاجز في الوضع المبين في التعليمات.
- يجب ألا تضع يدك أبداً في الوعاء أثناء وضعه على الوحدة الأساسية. إذا كان يجب ضغط الطعام إلى الأسفل، فاستخدم أداة مناسبة، على سبيل المثال الملحقة.

- هام: حافظ على جميع العبوات (أكياس البلاستيك، ورغوة البولسترين) بعيداً عن متناول الأطفال.
- لتجنب أي خطر بسبب إعادة الضبط غير المقصود للقاطع الحراري، يجب عدم تزويد هذا الجهاز بجهاز فصل ووصل خارجي، مثل المؤقت، أو توصيله بدائرة يتم تشغيلها وإيقافها بانتظام بواسطة أداة مساعدة.
- لا تستخدم الجهاز والإبريق فارغ (من المكونات الصلبة أو السائلة مثلاً).
- لا تقم بتخزين الطعام أو السوائل في أي من الحاويات.
- تجنب هز أو إسقاط الخلاط عندما يكون قيد التشغيل أو في أي وقت.
- لتجنب التلف، لا تملأ الحاويات ما بعد علامة أو مقياس «max».

## الأجزاء والملحقات

- 1 وحدة القاعدة
- 2 مفتاح دوار
- 3 إبريق زجاجي
  - a. غطاء المعايرة
  - b. الغطاء
  - c. الإبريق
  - d. الحشوية
- 4 مجموعة الشفرات
  - a. غطاء المعايرة
  - b. الغطاء
  - c. الإبريق
  - d. الحشوية
- 5 ملحق Smoothie2Go
  - a. الغطاء
  - b. زجاجة
  - c. مجموعة الشفرات
- 6 ملحق المفرمة
- 7 سكين المطحنة
- 8 حجيبة تخزين السلك

## قبل أول استخدام

قم بتنظيف جميع الأجزاء قبل استخدام الخلاط لأول مرة - راجع قسم «العناية والتنظيف».

## (A) الإبريق

تنبيه: لا تخلط المكونات التي تزيد درجة حرارتها عن 70 درجة مئوية في الإبريق.

يُعد الإبريق مثاليًا عند استخدامه في

- دمج العصائر السمودي، السوائل والصلصات وعصائر الفواكه والحساء
- خلط المكونات الناعمة (المايونيز، وعجين البان كيك)
- هرس المكونات المطهية (طعام الرضيع)
- للحصول على إرشادات معالجة مفصلة، راجع الجدول الأول "1".

