

BRAUN

MultiQuick 7



Type 4199

Register your product
www.braunhousehold.com/register

בלנדר מוט

MQ735

חברת ברימאג בע"מ מודה לכם שבחרתם במוצר זה!

כדי להפיק את מירב התועלת מהמוצר, אנא קראו בעיון את הוראות ההפעלה שבחוברת זו ושימרו עליה בהישג יד לשימוש עתידי.

הקפידו להשתמש במוצר אך ורק בהתאם להוראות הבטיחות.

לרשותכם עומד מרכז שירות הלקוחות של חברת ברימאג בע"מ:

טלפון *8404

De'Longhi Braun Household
GmbH, Carl-Ulrich-Straße 4
63263 Neu-Isenburg/Germany

ברימאג: השקמה 19, אזור, 58001
דוא"ל: brimag@digital-age.co.il
אתר החברה: www.brimag.co.il

לפני שימוש ראשון

- הוציאו מהאריזה את כל חלקי המכשיר ובדקו את תקינותם. במקרה ונתקלתם בבעיה פנו בהקדם האפשרי למוכר.
 - למען בטיחות ילדיכם, אנא שמרו את כל חומרי האריזה (שקיות פלסטיק, קופסאות קרטון, קלקר וכו') מחוץ להישג ידם. ניתן לשמור על האריזה לצורך אחסון עתידי.
 - הקפידו להסיר כל פסולת אריזה שעלולה להשאר במכשיר ונקו היטב את החלקים הבאים במגע עם המזון.
- הסירו את הנעילה מהמנוע (4) במשיכת הרצועה האדומה.


הוראות בטיחות

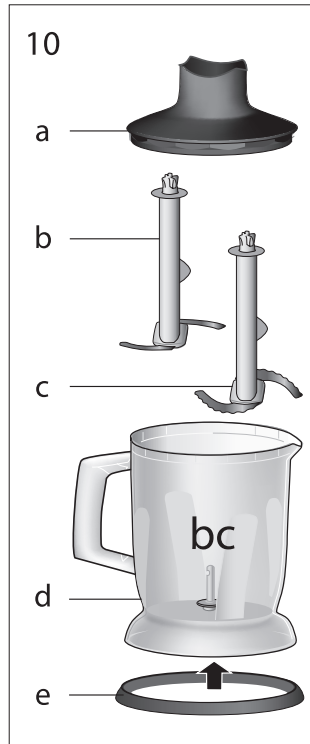
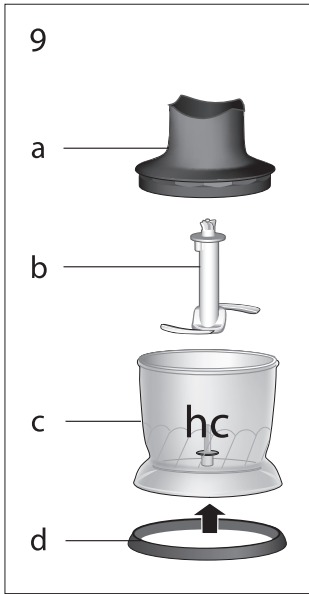
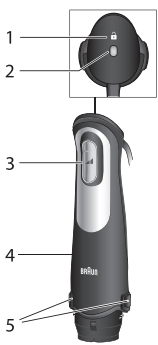
- ◀ יש לקרוא את כל הוראות הבטיחות לפני הפעלת המכשיר ולשמור עליהן לשימוש עתידי.
- ◀ מכשיר זה אינו מיועד לשימוש על ידי אנשים (כולל ילדים) מוגבלים גופנית או נפשית או חסרי ניסיון או ידע מתאים, אלא תחת פיקוח מתאים.
- ◀ מכשיר זה נועד לשימוש ביתי בלבד ויש להשגיח עליו היטב כאשר הוא מופעל בקרבת ילדים.
- ◀ השתמשו במכשיר אך ורק למטרתו המקורית כמפורט בחוברת זו ואל תבצעו בו התאמות לשימוש אחר.
- ◀ אין לטלטל את המכשיר ממקום למקום כאשר הוא מחובר לחשמל.
- ◀ אין להשאיר את המכשיר ללא השגחה בזמן שהוא נמצא בשימוש. המכשיר אינו מיועד להיות מופעל באמצעות קוצב זמן ("טיימר") חיצוני או מערכת שליטה מרחוק נפרדת.
- ◀ השתמשו במכשיר רק כאשר הוא עומד בצורה יציבה ובטוחה כך שלא יופל בטעות.
- ◀ אין להשתמש במכשיר במקום רטוב או חם מדי (בקרבת כיריים או תנור).
- ◀ הקפידו להפעיל את המכשיר רק במקום מואר ומאוורר היטב. השאירו מרווח של לפחות 10 ס"מ מכל צד שלו.
- ◀ הרחיקו את המכשיר מחומרים דליקים במהלך השימוש בו.
- ◀ זהירות! סכנת התחשמלות בעת מגע כבל או כל חלק חשמלי אחר במקור חום, במים או בנוזל אחר. אם המכשיר נפל לתוך מים או אם ניתזו עליו נוזלים, נתקו אותו מיידית משקע החשמל מבלי לגעת במים.
- ◀ יש לאפשר גישה נוחה לחיבור וניתוק פתיל הזינה של המכשיר (כבל החשמל) מרשת החשמל. יש להקפיד שכבל החשמל לא ייחשף לטמפרטורה גבוהה מדי או לרטיבות ולא יהווה מכשול בדרך. אסור לכופף אותו בזווית חדה, או למתוח אותו!
- ◀ אין לחבר או לנתק את המכשיר משקע החשמל בידיים רטובות או עם רגליים יחפות. הקפידו על ניתוקו במשיכת תקע החשמל עצמו ולא במשיכת הכבל.
- ◀ וודאו שמתח החשמל המגיע לשקע שבקיר הוא 230V 50Hz עם הארקה הגנה. השקע צריך לתמוך בהספק החשמל המקסימלי של מכשיר זה כמצוין על גבי התווית המצורפת. אם התקע אינו מתאים לשקע החשמל, יש לבצע את ההתאמות הנדרשות ע"י חשמלאי מוסמך. מומלץ שלא להשתמש במפצל חשמל ואם משתמשים בכבל מאריך יש לוודא שהוא תומך בהספק החשמל המקסימלי של מכשיר זה.

הוראות בטיחות

- ◀ אסור להפעיל את המכשיר אם נמצאה בו תקלה כלשהי או פגיעה פיזית בגוף המכשיר, בכבל או בתקע שלו. יש להביאו למעבדת שרות לבדיקה, תיקון או התאמה.
- ◀ אם פתיל הזינה (כבל החשמל) ניזוק, יש להחליפו על ידי היצרן, סוכן השירות שלו או אדם מוסמך אחר, כדי למנוע סכנת שריפה או התחשמלות.
- ◀ נתק תמיד את הממחה מאספקת החשמל אם הוא נשאר ללא השגחה וכן לפני הרכבה פרוק או ניקוי.
- ◀ אין להפעיל לפני שוידאתם שכל החלקים מורכבים נכון במקומם - סכנת פציעה, שריפה או התחשמלות!
- ◀ אין להשתמש באביזרים נלווים שלא הומלצו לשימוש ע"י היצרן - סכנת פציעה, שריפה או התחשמלות!
- ◀ חלקים נעים! הזהרו שלא לדחוף פנימה אצבעות או עצמים תוך כדי פעולה. אין לגעת בהם או לפרק עד לעצירה מוחלטת וניתוק מהחשמל - סכנת פציעה, שריפה או התחשמלות!
- ◀ יש לנקוט בזהירות בעת טיפול בלהבי החיתוך החדים, ריקון הקערה ובמהלך הניקוי!
- ◀ היזהר בעת מזיגת נוזל חם לתוך מעבד מזון או ממחה שכן הוא עלול להיפלט אל מחוץ למכשיר עקב התפרצות אדים פתאומית.

פינוי

מכשיר זה בנוי מחומרים הניתנים לשימוש חוזר. הסימן  המוטבע על המוצר או על המסמכים הנלווים מציין, בהתאם לתקנות האיחוד האירופי EC/2002/96 לסילוק ופינוי ציוד חשמלי ואלקטרוני משומש (WEEE), שאין להתייחס למוצר כאל אשפה ביתית רגילה, אלא יש לפנותו למרכז איסוף המתאים למחזור ציוד חשמלי ואלקטרוני. למידע נוסף, התקשרו לרשות המקומית במקום מגוריכם או למשרד להגנת הסביבה. לפני השלכת המכשיר, חתכו את כבל החשמל כך שלא ניתן יהיה לחבר אותו לרשת החשמל.



a - מכסה	1	נצרת בטחון
b - להב	2	נורית חייווי (מהבהבת באדום כשהמכשיר מוכן לשימוש, דולקת בירוק כשהמכשיר משוחרר ומוכן לשימוש ודולקת באדום כשהמכשיר התחמם מדי)
c - קערה	3	לחצן מהירות משתנה
d - טבעת נגד החלקה	4	בית המנוע
10 מיכל ריסוק 1000 מ"ל	5	לחצני שחרור
a - מכסה	6	אביזר ערבול
b - להב	7	משורה
c - להב לריסוק קרח	8	אביזר הקצפה
d - קערה	9	a - תיבת תמסורת
e - טבעת נגד החלקה		b - מְקַצֵּף
		9 מיכל ריסוק 350 מ"ל

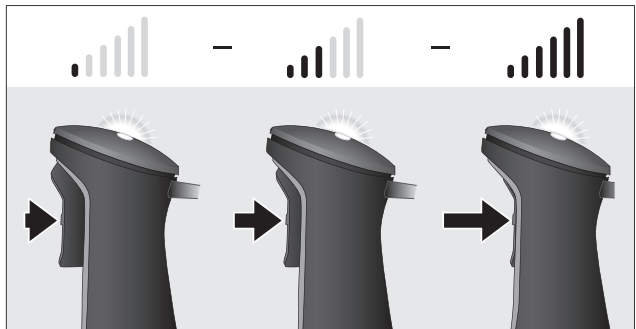
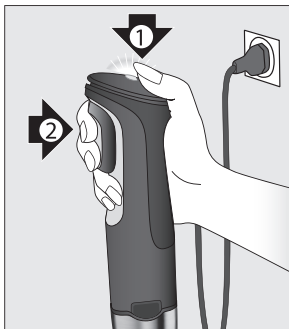
הפעלה

1. לחצו עם האגודל על נצרת הבטחון (1) ואל תרפו. נורית החיווי תדלק בירוק.
2. לחצו על כפתור המהירות המשתנה (3) במידה הדרושה לקבלת המהירות הרצויה.

שימו לב!

למען הבטיחות, המכשיר יושבת (ונורית החיווי תדלק באדום) אם לא תלחצו על הכפתור תוך 5 שניות. במקרה זה יש להפעיל מחדש משלב 1.

3. בשלב זה ניתן להרפות מהלחיצה עם האגודל על נצרת הבטחון (1).



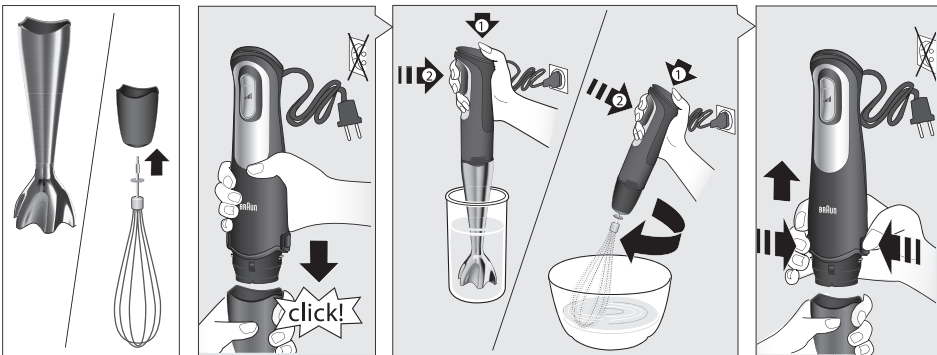
ערבול

לצורך הכנת מחית ע"י ריסוק וערבול מזון (מזון תינוקות, מיונז וכו'), או לצורך ערבוב משקאות ובלילות (מילק-שייק, תערובת לבלניצס וכו') מומלץ להפעיל את המכשיר במהירות גבוהה.

1. הרכיבו את אביזר הערבול (6) לתוך בית המנוע (4) עד לנעילה (נשמע קליק).
2. טבלו את האביזר בתוך תערובת המזון והפעילו את המכשיר.
3. לאחר השימוש, נתקו מהחשמל ולחצו על לחצני השחרור (5) להפריד את האביזר (6) מבית המנוע (4).

זהירות

בערבול מזון חם, למשל מרק בתוך סיר על הכיריים, הסירו תחילה את הסיר מהכיריים כדי שלא להסתכן בכוויה!

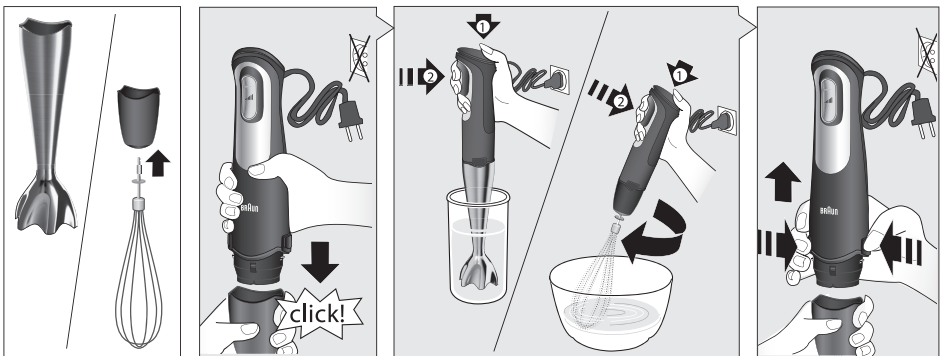


הקצפה

1. הרכיבו את המקצף (8b) לתוך תיבת התמסורת (8a) ואותה לתוך בית המנוע (4) עד לנעילה (נשמע קליק).
2. טבלו את האביזר בתוך תערובת המזון והפעילו את המכשיר.
3. לאחר השימוש, נתקו מהחשמל ולחצו על לחצני השחרור (5) להפריד את האביזר (8) מבית המנוע (4). אחר כך הפרידו בין המקצף (8b) לתיבת התמסורת (8a).

עצות

- מומלץ להשתמש בקערה בינונית.
- סובבו את המקצף בתוך הקערה בכיוון השעון (תוך שמירה על כך שיישאר זקוף).
- בהקצפת שמנת (בכמות מכסימלית 400 מ"ל עם לפחות 30% שומן ובטמפרטורה בת $4-8^{\circ}\text{C}$), התחילו במהירות נמוכה והגבירו את המהירות בהדרגה.
- בהקצפת ביצים (עד 4 ביצים), התחילו במהירות בינונית והגבירו את המהירות בהדרגה.



ריסוק

מכלי הריסוק 9 ו-10, מתאימים לריסוק/טחינת בשר, גבינה קשה, בצל, תבלינים, שום, גזר, אגוזים וכו'.

עצות

- רסקו תמיד מזונות קשים (גבינת פרמזן, שוקולד וכו') במהירות הגבוהה ביותר. קוביות קרח רסקו במכל הגדול (BC).
- לתוצאות טובות, ראו את הזמנים המומלצים בטבלה. משך זמן מרבי לתפעול רצוף של המכל הקטן (HC) הוא 2 דקות.
- אין לרסק מוצרי מזון קשים מדי כמו אגוזי מוסקט, פולי קפה וכו'.

פעולות הכנה

- חתכו את המזון הקשה לחתיכות קטנות.
- הסירו חלקים לא אכילים כמו גבעולים או קליפות.
- הסירו מהבשר עצמות, גידים וסחוס.
- הקפידו לוודא שהטבעת נגד החלקה (9d או 10e) מחוברת למכל.

אזהרה

הלהבים חדים מאד! אחזו תמיד רק בראש הפלסטיק שלהם וטפלו בהם בזהירות.

שלבים

1. הסירו בזהירות את כיסוי הפלסטיק מהלהב.
2. הניחו את הלהב על מרכז הציר של מכל הריסוק (9c או 10d). לחצו אותו מטה וסובבו עד לנעילה.
3. מלאו את מכל הריסוק במזון וסגרו במכסה (9a או 10a).
4. חברו את בית המנוע למכסה.
5. הפעילו תוך אחיזת בית המנוע ביד אחת והמכל ביד השניה.
6. לאחר השימוש, נתקו מהחשמל ולחצו על לחצני השחרור (5) להפריד את בית המנוע (4).
7. פתחו את המכסה.
8. הסירו בזהירות את הלהב בסיבוב קל ומשיכה החוצה.

שימושים נוספים

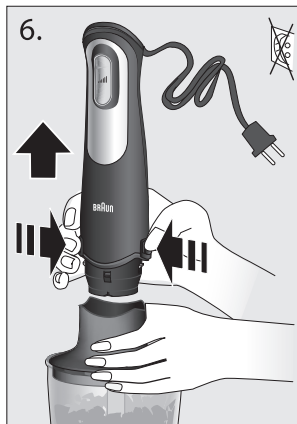
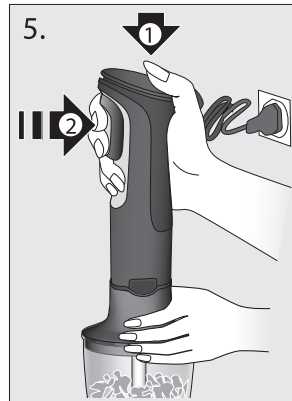
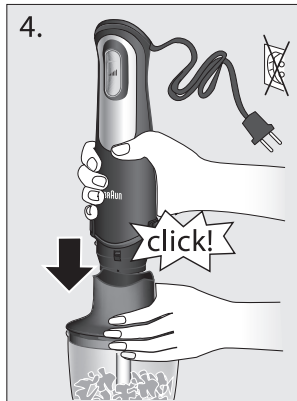
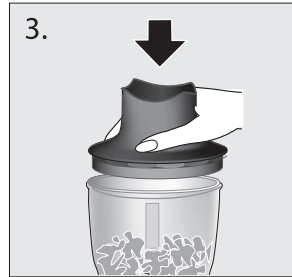
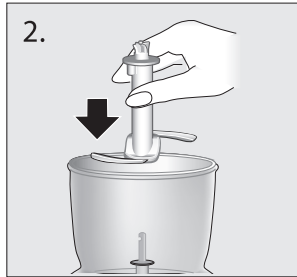
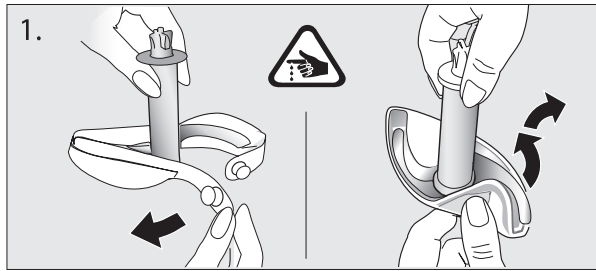
מכל הריסוק BC מאפשר גם הכנת "שייקים", בלילות בצק נזולי וריסוק קוביות קרח.

הכנת בלילה לפנקיק



















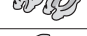

שפכו 375 מ"ל חלב למכל והוסיפו 250 גרם קמח ושתי ביצים. הפעילו במהירות גבוהה עד לקבלת בלילה אחידה.






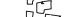












ריסוק קוביות קרח

1. לחצו את הלהב (10c) מטה על מרכז הציר של מכל הריסוק (10d) עד לנעילה.
2. מלאו את המכל עד 7 קוביות קרח, סגרו במכסה (10a), חברו את בית המנוע למכסה והפעילו במהירות גבוהה.
3. לאחר השימוש, נתקו מהחשמל ולחצו על לחצני השחרור (5) להפריד את בית המנוע (4). פתחו את המכסה והסירו בזהירות את הלהב.
4. שפכו החוצה את רסק הקרח או שפכו פנימה למכל את המשקה.



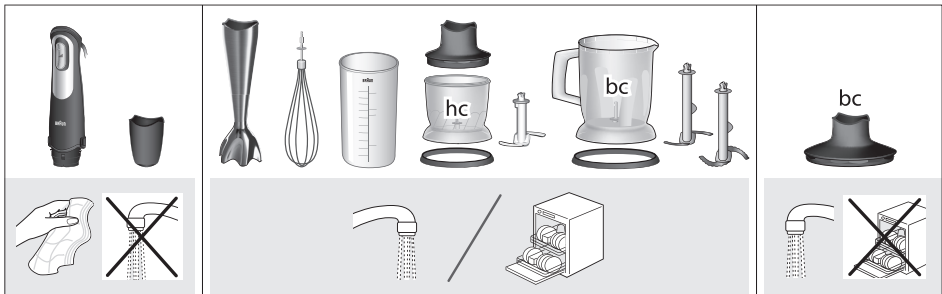
טבלת זמנים מומלצים

			speed	max.	⌚ sec.
				100 g	10
	Parmesan 			100 g	15
				10 g	5
				90 g + 	45
				50 g	5
				7 	5
				80 g	10
				80 g	5
				100 g	10

			speed	max.	⌚ sec.
				400 g	30
	Parmesan 			200 g	20-30
				30 g	15
				150 g + 700 ml	60 + 15
				250 g	15
				30 	15
				250 g	15
				350 g	15
				400 g	15

ניקיון

- נקו את בית המנוע (4) ואת בית התמסורת של אביזר ההקצפה (8a) באמצעות מטלית מעט לחה.
- שטפו את מכסה מכל הריסוק (10a) תחת מים זורמים. אין להכניס למדיח כלים.
- שטפו את שאר החלקים ידנית או במדיח כלים.
- ניתן להפריד את הטבעת נגד החלקה (9d או 10e) מהמכל לצורך ניקוי יסודי.
- דברי מזון עשירי צבע עשויים להשפיע על צבע חלקי פסטיק. מומלץ לנגבם בשמן צמחי לפני השטיפה.



אביזרים

MQ 30	מכל ריסוק 500 מ"ל לקיצוץ גזר, בשר, בצל וכו'
MQ 70	אביזר מטבח (1500 מ"ל) לקיצוץ, ערבול, חיתוך ולישה

