

BRAUN

TributeCollection



Type 4186

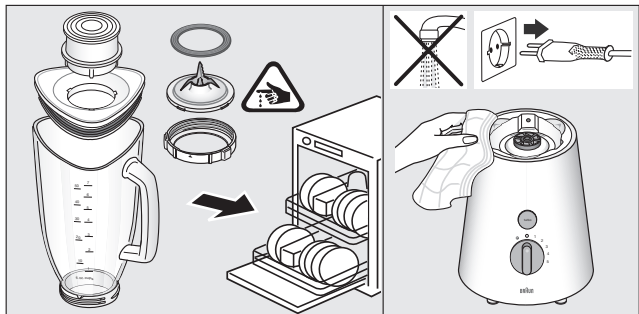
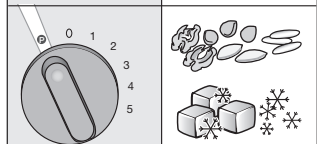
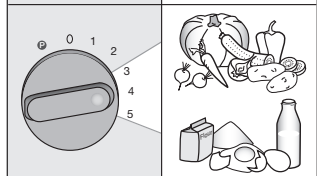
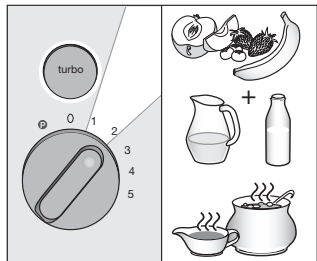
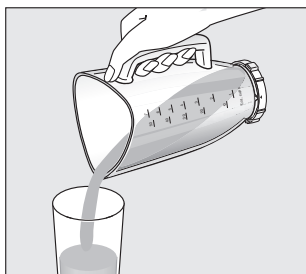
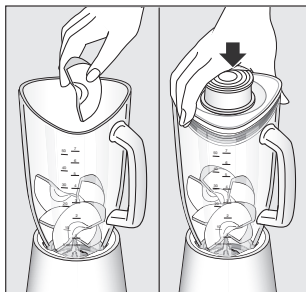
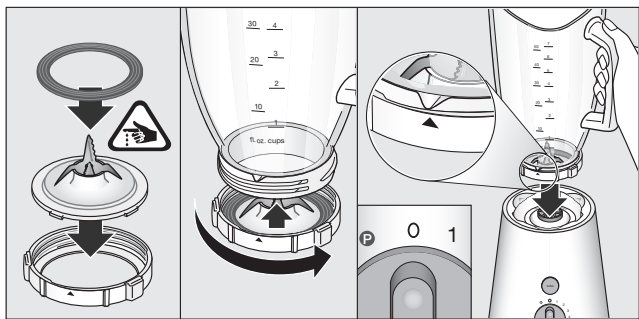
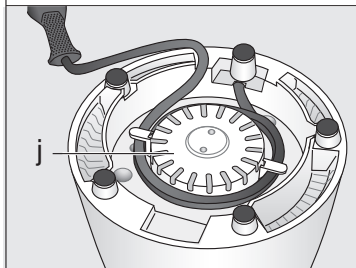
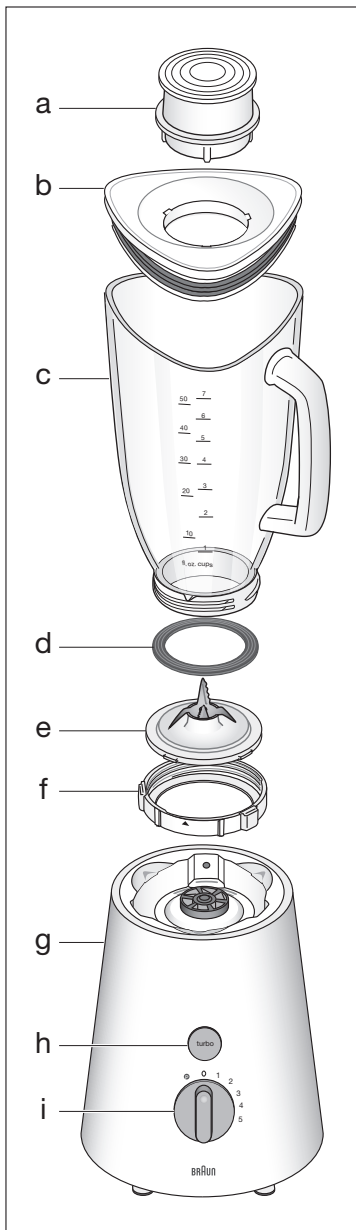
www.braunhousehold.com

JB 3060
JB 3010
Jug Blender

English	4
한국어	7
中文	9

De'Longhi Braun Household GmbH
Carl-Ulrich-Straße 4
63263 Neu-Isenburg/Germany





English

Our products are engineered to meet the highest standards of quality, functionality and design. We hope that you thoroughly enjoy your new Braun appliance.

Before use

Please read instructions carefully and completely before using the appliance.

Caution

- The blades are very sharp! To avoid injuries, please handle blades with utmost care.
- This appliance can be used by persons with reduced physical, sensory or mental capabilities or lack of experience and knowledge if they have been given supervision or instruction concerning use of the appliance in a safe way and if they understand the hazards involved.
- Children shall not play with the appliance.
- This appliance shall not be used by children.
- Cleaning and user maintenance shall not be made by children without supervision.
- Children shall be kept away from the appliance and its mains cord.
- If the supply cord is damaged, it must be replaced by the manufacturer, its service agent or similarly qualified persons in order to avoid a hazard.
- Always unplug or switch off the appliance when it is left unattended and before assembling, disassembling, cleaning and storing.
- Be careful if hot liquid is poured into the food processor or blender as it can be ejected out of the appliance due to a sudden steaming.
- This appliance is designed for household use only and for processing normal household quantities.

- Do not use any part in the microwave.
- Do not grab into the jug while the lid is open – risk of injury by the knife.
- The appliance works only if the jug is correctly assembled on the power base.
- Before switching on, make sure the jug is properly assembled and in place on the power base with the lid on.
- Do not use without any load in the jug (e. g. solid or liquid ingredients).

Jug capacity: 1.75 litres (JB 3060)
2 litres (JB 3010)

Description

a	Measuring cap	f	Retainer ring
b	Easy-grip lid	g	Power base
c	Jug	h	Turbo button
d	Rubber gasket	i	Switch
e	Blade	j	Cord storage

Prior to use

- Clean all parts before using the jug blender for the first time (see paragraph «Cleaning»).
- Uncoil amount of cord needed from cord storage at the bottom of the power base and connect to an outlet.

Jug assembly

- Carefully place the blade into the retainer ring.
- Position the rubber gasket onto the rim of the blade.
- Screw the jug securely into the retainer ring until the mark on the jug matches the retainer ring.

Attaching the jug

- Make sure that the switch is in the «O» position.
- Place the jug on the power base – either with the handle on the right or left side – and push it down until it is securely locked into place.
- In case the handle is positioned at the rear, the appliance does not operate.

How to use

- Put the food to be processed into the jug.
- Place the lid firmly on the jug. Insert the measuring cap into the lid opening and turn it clockwise to lock.
- Turn the power base on:

Speed Applications

1-3	light applications with liquid ingredients
3-5	for thicker consistency – mixing both liquids and solid ingredients
P	pulse: instant power bursts (The switch does not catch at this setting. Hold the switch in pulse position or turn it to pulse position repeatedly.)
Turbo button (1-2)	speed boost to max. speed (the button needs to be pressed continuously)

- After use, always turn the switch to the «O» position and unplug the power base.
- To remove the jug, lift it straight up; there is no need to twist it

Applications		Speed	Maximum quantity	Time
Blending	all liquids drinks, warm soups	1-5	1.25 litres	40-60 seconds
		1-5	1.00 litres	
Blending/ Puréeing	cooked vegetable, baby food	1 / turbo		40-60 seconds
Puréeing	vegetables, fruit, sauces	5	1.3 kg	1.5-2 minutes
Mixing	pancake batter yogurt based drinks and desserts	2 / turbo	1.3 kg	1 minutes
		4-5	650 g	1.5-2 minutes
Emulsifying	mayonnaise	5	2 eggs 300-400 g oil	1-2 minutes
Crushing	ice	P / 5	110 g (7 cubes)	

Recipe example:

Raw vegetable soup

Cut 750 g carrots into cubes and fill them into the jug. Add 750 ml water, seasoning and herbs. Mix for 9 seconds at maximum speed.

- When preparing mayonnaise, oil may be added through the drip holes in the lid without removing the measuring cap.
- We recommend that you use the pulse mode when mixing solid or highly viscous ingredients to avoid the blade becoming stagnant.

Practical hints

- For best puréeing results when puréeing with solid ingredients, feed small portions into the jug gradually rather than adding a large quantity at one time.
- When mixing solid ingredients, cut up into small pieces (2–3 cm).
- Always start by mixing solid ingredients with a small amount of liquid. Then gradually add more liquid through the opening in the lid.
- **Always operate the unit with your hand positioned on the top.**

Cleaning

Power base

Do not immerse the power base in water. Wipe clean with a damp cloth only.

Easy cleaning/rinsing of assembled jug

After emptying the jug, fill it with water. Place it on the power base and turn the switch to the «**P**» setting several times. Empty the jug and rinse clean.

Thoroughly cleaning the disassembled jug

Make sure the jug is empty before you unscrew the fastener ring. Exercise caution when handling the blade. All detachable parts are dishwasher-safe.

Subject to change without notice.

Please do not dispose of the product in the household waste at the end of its useful life. Disposal can take place at a Braun Service Centre or at appropriate collection points provided in your country.



한국어

본 제품은 당사의 엄격한 기준에 맞추어 만들어진 우수한 품질과 기능 그리고 디자인을 갖춘 제품입니다. 저희 브라운 제품을 구입해 주셔서 감사합니다.

사용 하시기 전에

제품을 사용하기 전에 사용설명서를 읽어 주시기 바랍니다.

주의

- 칼날은 매우 날카롭습니다! 부상을 방지하기 위해서 최대한 주의하여 칼날을 다루 주십시오.
- 본 제품은 어린이 또는 육체적, 감각적, 정신적 장애를 지닌 자, 미숙자, 조작에 대한 지식이 없는 자가 작동할 경우 매우 위험할 수 있습니다. 따라서 안전을 책임질 수 있는 자의 감독 아래 또는 사용자가 안전하게 사용하는 방법에 대한 이해와 사용시 주의해야 할 점을 충분히 이해한 경우에만 사용할 수 있습니다.
- 어린아이가 본 제품을 가지고 놀지 않도록 해주십시오.
- 어린아이는 본 제품을 사용할 수 없습니다.
- 제품의 세척과 유지보수는 관리자 없이 어린아이가 할 수 없습니다.
- 어린이들로부터 본 제품과 전원 코드 등을 멀리하도록 해 주십시오.
- 만약 전원 코드가 손상된 경우 제조사 또는 지정된 서비스 센터를 통해 수리 받으시기 바랍니다. 잘못된 수리나 비전문가에 의한 수리는 사고를 유발하거나 사용자가 다칠 우려가 있습니다
- 제품을 두고 잠시 자리를 비워야 할 때 또는 구성 품을 장착 또는 분리하거나 세척하시기 전에는 항상 전원 플러그를 분리하여 주십시오.
- 뜨거운 액체를 푸드 프로세서 또는 블렌더에 사용하시는 경우 갑자기 높은 온도의 수증기가 발생할 수 있습니다.
- 본 제품은 일반 가정용으로 일반가정에서 평균적인 사용량을 고려하여 설계 및 생산 되었습니다
- 어떠한 구성 품도 전라레인지에 사용하실 수 없습니다
- 믹서용기내부에 절대로 손을 넣거나 믹서용기 내부에 손을 넣지 마십시오. - 칼날에 의하여 다칠 수 있습니다.
- 제품은 믹서용기가 본체에 정확하게 장착된 경우에만 작동 됩니다
- 스위치를 켜기전에 믹서용기, 본체, 뚜껑이 모두 정확하게 장착되어 있는지 확인해 주십시오.
- 믹서용기가 비어있는 상태로 작동시키지 마십시오. (예, 고체 액체 성분)

믹서용기 용량 : 1,75리터 (JB3060)
2리터 (JB3010)

각 부분의 명칭

- a. 계량검용 뚜껑
- b. 믹서용기 뚜껑
- c. 믹서용기
- d. 고무패킹
- e. 칼날
- f. 리테이너 (칼날을 고정시키는 플라스틱 링)
- g. 본체 (모터가 있는 본체)
- h. 터보 버튼
- i. 스위치
- j. 코드저장

사용하기 전에

- 처음 사용할 때에는 모든 부품(본체 제외)을 깨끗이 세척해주십시오 ('세척' 부분 참조).
- 제품 바닥의 코드저장소에서 필요한 길이만큼 코드를 풀고 전원에 연결하십시오.

제품 조립

- 리테이너(칼날을 고정시키는 플라스틱 링)에 칼날을 놓으십시오.
- 칼날의 테두리에 고무패킹을 부착하십시오.
- 리테이너에 믹서용기를 단단히 고정시켜주십시오.


믹서용기 부착

- 스위치가 <(O)>에 위치해 있는지 확인하십시오.
- 믹서용기의 손잡이가 오른쪽 또는 왼쪽으로 오게 하여 믹서용기를 본체 위에 완전히 부착시키십시오.
- 믹서용기 손잡이가 뒤쪽으로 향해있는 경우에는 믹서기가 작동하지 않습니다.


사용법

- 재료를 믹서용기에 넣으십시오.
- 믹서용기 뚜껑을 완전히 닫으십시오.
- 계량검용 뚜껑을 닫은 후 시계방향으로 돌려 잠그십시오.
- 스위치를 켜십시오.

속도

1-3	액체 재료를 약하게 갈 때
3-5	겉쪽한 농도 (액체와 고체를 섞을 때)
순간작동 	순간적인 힘이 필요할 때 (순간작동모드에서는 스위치가 고정되지 않으므로 손으로 스위치를 잡고 있거나 순간작동모드로 돌려주는 것을 반복하십시오.)
터보 버튼 (1-2)	속도를 최대로 높여 강력한 힘이 필요할 때 (버튼을 지속적으로 눌러주어야 합니다.)

- 사용 후에는 항상 스위치는 <(O)>에 맞추고 플러그를 빼 놓으십시오.
- 믹서용기는 위로 똑바로 들어 올리면 본체에서 분리됩니다.

사용 예	속도	최대용량	작동시간
섞기	모든 액체, 음료, 떠뭉한 스프 1-5 1-5	1,25리터 1리터	40-60초
섞기 / 퓨레 (진한 스프)	익힌 야채, 이유식	1 / 터보	40-60초
퓨레(진한 스프)	야채, 과일, 소스, 이유식	5	1,3kg 1,5-2분
혼합	팬케이크 반죽 요구르트 음료와 디저트	2 / 터보 4-5	1,3kg 650g 1분 1,5-2분
유(乳) 제품	마요네즈	5	달걀2개 오일 300-400그램 1-2분
분쇄	얼음 (스위치가 꺼져 있는 상태에서 믹서용기에 얼음조각을 넣고, 뚜껑을 닫고 스위치를 켜.)	순간작동  / 5	110g (7개정도)

레시피 예:

신선한 야채 스프

750g의 당근을을 깎뚝썰기 하여 용기에 넣어 주십시오.
그리고 750ml의 물을 넣고 기호에 따라서 양념과 허브를 첨가해 주십시오.
최대속도로 약 9초간 작동시켜 주십시오.

사용상의 도움말

- 퓨레를 만들 때에는 재료를 한꺼번에 다 넣기 보다는 몇 번에 나누어 넣는 것이 훨씬 효과적입니다.
- 고체 재료를 혼합할 때에는 재료를 2-3 센티미터 정도 (메추리알 크기)로 잘라 넣어 주십시오.
- 고체 재료를 혼합할 때에는 항상 약간의 액체를 함께 넣어 주십시오. 그리고 나서, 믹서용기 뚜껑에 있는 구멍을 통해 액체를 조금씩 더 넣어 주십시오.
- 항상 손을 믹서용기 뚜껑 위에 올려 놓은 상태에서 작동하여 주십시오.
- 마요네즈를 만들 때에는 계량컵용 뚜껑을 열 필요 없이 믹서용기 뚜껑의 구멍을 통해 오일을 첨가할 수 있습니다.
- 딱딱한 고체나 끈적이는 재료를 갈 때에는 순간작동 모드를 이용하는 것이 좋습니다.

세척

본체

본체는 물에 담그지 말고 젖은 수건으로 닦아 주십시오.

조립된 상태의 믹서용기 세척

믹서용기를 비운 후 물을 채우십시오.
본체에 부착 후 스위치를 순간작동 모드 **Ⓛ**로 여러 번 돌리십시오.
믹서용기를 비운 후 헹구어 내십시오.

분해된 믹서용기 세척

믹서용기를 비운 후 리테이너(칼날을 고정시키는 플라스틱 링)를 돌려 분리하십시오. 칼날은 주의 깊게 다루어 주십시오. 본체를 제외한 모든 부품은 세제로 세척할 수 있습니다.

상기 사항은 소비자에게 알리지 않고 변경될 수 있습니다.

환경보호를 위하여 수명이 다한 후에도 일반쓰레기와 함께 버리지 마십시오. 브라운 서비스센터나 지정된 폐기를 처리장을 통해 배출하십시오.



품질보증

- 본 제품은 **구입일로부터 1년간** 품질을 보증합니다. 1년간의 품질 보증기간 동안 제품 자체나 생산과정에서 비롯된 불량품은 상태에 따라 무료보수 또는 교환해 드립니다.
- 보증기간 내내라도 소비자의 귀책사유에 의한 파손(전압을 잘못 사용한 경우, 부적절한 전원 플러그에 연결한 경우, 사용 중 파손 등), 정상적인 마모, 사용에 지장이 없는 경미한 결함 등은 무상수리 또는 교환이 적용되지 않습니다.
- 브라운 서비스 센터가 아닌 다른 곳에서 수리를 하였거나 브라운 정품이 아닌 부품을 사용하였을 경우에는 품질보증 대상에서 제외됩니다. 그리고 본 제품의 구입일자가 판매점에 의해 혹은 구입시의 영수증에 의해 확인되어야만 정상적인 품질 보증품으로 인정됩니다. **(구입시 영수증을 잘 보관하시어 애프터 서비스 시 불이익이 없도록 하십시오.)**
- 애프터 서비스를 받으셨더라도 원래의 품질보증기간이 추가로 연장되는 것은 아닙니다.

본 제품은 소비자분쟁해결기준에 따라 보상 받을 수 있습니다.
A/S 문의 : 1588-1588
가까운 대우 일렉 서비스 센터에서 A/S를 받으실 수 있습니다.

브라운 제품 :

전국 유명 백화점, 할인점, 양판점 및 전자상가에서 구입할 수 있습니다.
<http://www.braunhousehold.com>
<http://www.braunhousehold.co.kr>

품질보증서

본 제품은 철저한 품질관리와 감사를 거쳐서 제조·수입된 제품입니다.
아래 기재된 내용으로 품질을 보증합니다.

제 품 명	모 델 명		
구 입 일	보 증 기 간	구 입 일	보 증 기 간
고	관		구 입 일
객	매		보 증 기 간
	점		

드롱기켄우드코리아 주식회사
서울특별시 서초구 강남대로 629 BNF타워 6층
고객센터 : 1588-1588

中文

我们的产品具有优异的设计，完备的功能和可靠的品质，符合高水平的质量标准。希望您对新款博朗产品满意。

使用本产品前，请仔细阅读使用说明书，并妥善保管。

注意

- 搅拌刀头的刀刃非常锋利，拿取时请务必小心。
- 有生理、心理和感官障碍或缺乏本机操作经验及知识的人士请在有人监管或指导的情况下安全使用本机，并确保已了解相应操作风险。
- 请勿让儿童把玩本机。
- 请勿让儿童使用本机。
- 请勿让儿童在无人监管的情况下清洗和维修保养本机。
- 请勿让儿童接触本机及其电源线。
- 维修或更换电源线必须由经授权的专业服务人员进行操作。
- 当无人使用时或组装、拆卸、清洗和储存本机前，请务必拔掉本机的电源插头或关闭本机。
- 在往食物料理机或者搅拌机里倒入滚烫的液体时，请务必小心倾倒，谨防烫伤。
- 本机仅供家庭使用，其设计构造仅适用于家庭正常使用量。
- 请勿将本机及其他附件放置于微波炉中。
- 当搅拌杯顶盖打开时，请勿将手伸入搅拌杯内，以免被搅拌刀头割伤。
- 当搅拌杯被正确安装在电源底座时，搅拌机才会工作。
- 接通电源前，请务必确保搅拌杯已盖上顶盖，且被正确地安装在电源底座上。
- 请勿在无任何负载（即搅拌杯内无任何固态或液态食材）的情况下使用本机。

搅拌杯容积

1. 75升（JB3060）

2升（JB3010）

产品描述

- | | |
|---------|---------|
| a 盖塞 | f 定位环 |
| b 搅拌杯顶盖 | g 电源底座 |
| c 搅拌杯 | h 点动按键 |
| d 橡胶垫圈 | i 开关 |
| e 搅拌刀头 | j 电线收纳槽 |

使用之前

- 首次使用前，请务必清洁所有零部件（参见《清洁》部分）。
- 从电源底座底部的电线收纳槽中拉出所需长度的电线，并连接到插座上。

安装搅拌杯

- 小心地将搅拌刀头安装到定位环中。
- 将橡胶垫圈放在搅拌刀头的边缘。
- 将搅拌杯插入定位环并旋转至搅拌杯和定位环上的标识吻合。

连接搅拌杯

- 请务必保证搅拌机开关位于《O》的位置。
- 将搅拌杯安装到电源底座上——搅拌杯把手在左或在右都可——向下按压直至搅拌杯安装到位锁实。
- 若安装时把手在背面，则不能启动机器。

如何使用

- 将待加工的食材放入搅拌杯内。
- 将盖子紧紧地安装在搅拌杯上。然后将盖塞安装到顶盖开口处，顺时针旋转至锁实。
- 打开开关：

速度使用

1-3	可用于料理轻薄的液体食材
3-5	可用于料理浓稠度较大的食材，如液体和固体食材的混合物
P	手动脉冲：瞬时脉冲 (开关不会一直停留在该档位。请务必手动保持开关处于脉冲档位或者反复旋转开关至脉冲档位)
点动Turbo (1-2档)	当机器在较低速度档位(1-2档)运行时，可以通过按动此键，令速度瞬间增加至最大。(该按钮需要被一直按压)

- 使用完毕后，请务必将开关旋转至《O》的位置，并拔出电源底座插头。
- 向上提拉搅拌杯，将其从底座上移除；无需旋转。

操作		速度	最大料理量	时间
搅拌	各种液体食材	1-5	1.25升	40-60秒
	饮料，浓汤	1-5	1升	
搅拌/蔬菜泥	烹煮过的蔬菜，婴儿食物	1/点动Turbo		40-60秒
蔬菜泥	蔬菜，水果，酱料	5	1.3公斤	1.5-2分钟
混合	煎饼面糊	2/点动Turbo	1.3公斤	1分钟
	酸奶饮料及甜点	4-5	650克	1.5-2分钟
搅打	蛋黄酱	5	2只鸡蛋 300-400克油	1-2分钟
粉碎	冰块	P /5	110克(7块)	

参考食谱

蔬菜汤

- 将750克胡萝卜切块，放入搅拌杯中。
- 接着加入750毫升水，若干调料和香草。
- 以最大速度搅拌9秒。

操作建议

- 为了实现更好的蔬菜泥料理效果。在料理固体食材时，可将小块食材逐渐加入到搅拌杯中，而非一次性加入大量食材。
- 混合固体食材时，可先将食材切成小块(2-3厘米大小)。
- 料理开始时，可将固体食材和少量液体

混合。然后再通过顶盖的进料口缓缓加入更多的液体。

- 操作时，请始终将手放在顶盖上。
- 制作蛋黄酱时，可通过盖塞上的小孔逐渐加入食用油，无需移除盖塞。
- 我们建议您在混合固体或者高粘稠度的食材时，采用 **P** 档位，以免搅拌刀头变钝。

清洁

电源底座

请勿将电源底座浸入水中。

尽可以使用湿布对其进行清洁。

简单清洁/冲洗搅拌杯

将搅拌杯内的食材清空后注水。然后将搅拌杯安装在电源底座上，转动开关至档位《P》数次。

倒空搅拌杯并冲洗干净。

彻底清洁拆卸后的搅拌杯

在旋转卸下定位环之前，请务必保证搅拌杯内的食材已经倒空。在拿取搅拌刀头时，请务必小心。所有拆卸的零部件均可用洗碗机进行清洗。

如有更改，恕不另行通知。

当本产品使用寿命结束后，请勿将其同生活垃圾一起处理。可送到博朗服务中心处置，或送到您国家提供的合适的回收点。

如果需要保修或维修，请与当地或就近的维修站联系。

客服热线：400 827 1668



