

BRAUN

Sommelier

WK 600



电热水壶

型号 3214

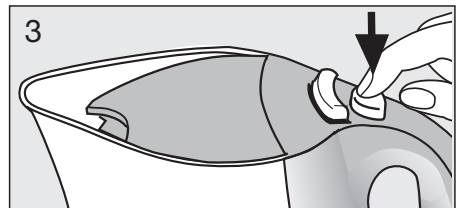
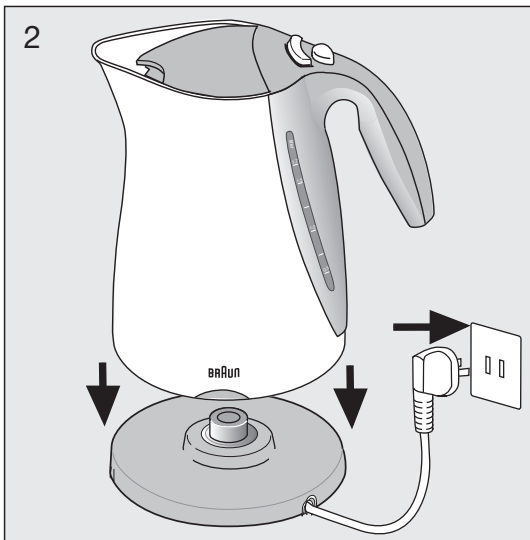
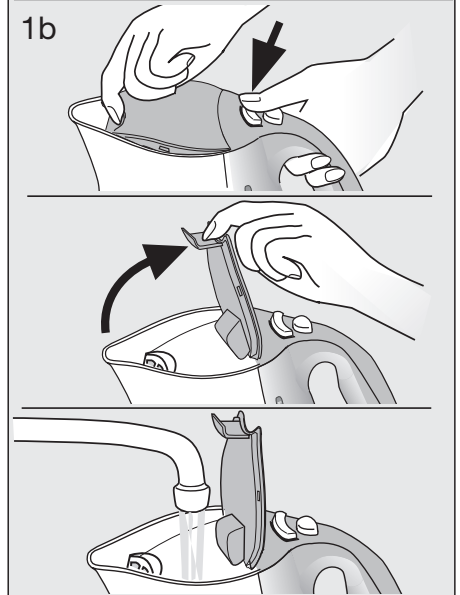
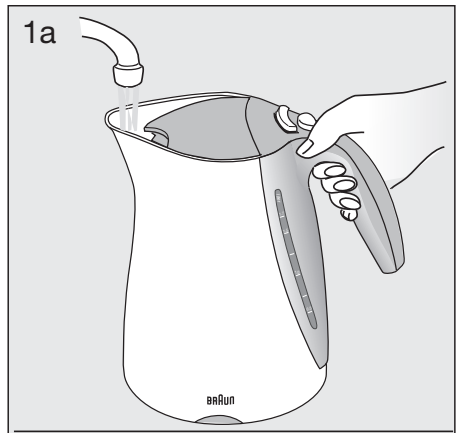
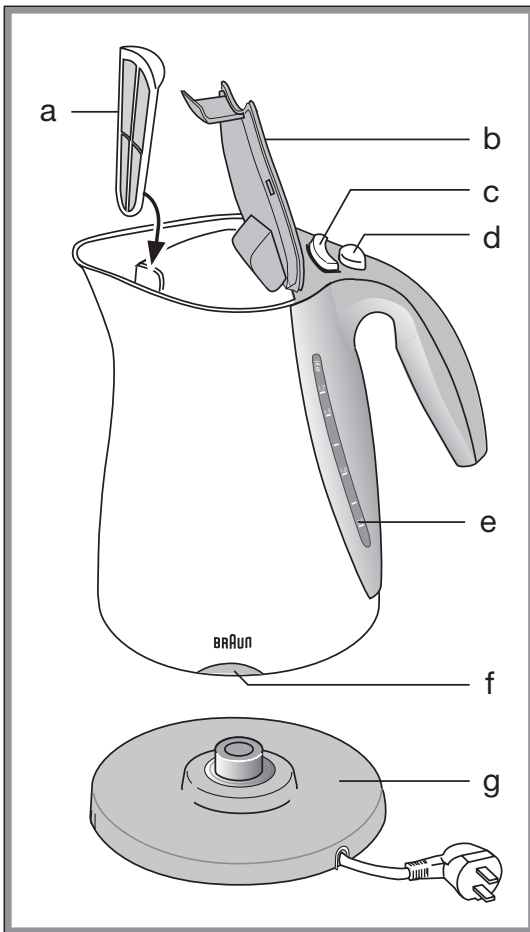
Type 3214

www.braun.com

Internet:
www.braun.com
www.service.braun.com

Braun GmbH
Frankfurter Straße 145
61476 Kronberg / Germany

99681597/IX-10
China/GB



中文 WK600 电水壶

感谢您选购博朗电水壶。我们衷心地希望产品设计以及其快速制热的特点能为您带来持久愉快的使用体验。

首次使用之前敬请仔细阅读使用说明，并将其妥善保管以便今后参阅。

要点

- 插入插座之前，请核对该电压是否符合印于产品底部的电压数。该水壶仅能在所提供的配套底座(g)上操作使用。
- 该电器产品仅适于家用。
- 该水壶只可用于加热水。
- 请于干燥，平坦以及稳固表面之上使用该水壶。
- 切勿任由电线从厨房操作台上垂下。使用电线储藏格将电线卷起妥善保管。
- 该产品不适宜儿童或是在身体、精神上存在缺陷者使用，除非有专人负责照看以保证他们的安全。通常，我们建议您将产品置于儿童触手可及的范围之外。
- **注意：**在使用过程之中或是之后，切勿接触水壶金属表面，因其可能过热并造成烧伤或是烫伤。若要提起水壶，切记使用提手。将水壶始终保持在竖直位置以免沸水流出。
- 底座，水壶，或是电线，均需时刻注意避免接触过热的表面（例如烤炉金属盘架）
- 若不慎开启空水壶，其内部设置的过热保护装置将自动切断水壶电源。在此情况之下，请在注入水之前静候10分钟，使水壶充分冷却。
- **注意：**水壶切记不可过满。沸水可能溢出造成烫伤。
- 请勿在水沸腾时揭开水壶盖。
- 定期检查电线情况，避免可能引起的缺损。
- 如果电器出现任何缺损情况，请立刻停止使用，并送至博朗服务中心进行维修。维修失误，或是不合格维修操作都可能给使用者带来意外事故或是伤害。
- 博朗电器均符合安全适用准则。

描述

- a 刻度滤器（可拆除）
- b 壶盖
- c 壶盖开启按钮
- d 启动/停止开关
- e 水位表
- f 标灯
- g 底座以及电线储藏格

最大容量: 1.7升

首次使用之前

首次使用水壶之前，请将水壶灌满并煮沸，重复操作两次。待煮沸之后将水壶清空后再次注水至最大容量位置。

操作设置

- 1a 通过壶口将水壶灌满并保持壶盖关闭，或者：
- 1b 按下壶盖开启按钮（c），打开壶盖，注水后再次关闭壶盖（出于安全因素考虑，水壶在壶盖开启状态下将无法使用）。
- 2 将水壶置于干燥的底座之上，将底座接入电源。
- 3 按下开启/关闭开关（d），标灯将自动亮起（水壶启动之后请勿揭开壶盖）。
- 4 水沸之后水壶将自动关闭。
您同样可以通过按下开启/关闭开关(d)在任何时候终止加热程序。

自动断电特性

水壶在以下情况时将自动关闭电源：

- 水已沸腾
- 壶内无水
(不慎开启的情况之下)，
- 壶盖开启
- 水壶离开底座

若未装置刻度滤器，该自动切断电源设置将滞后启动。

清洁

- 清洁之前必须拔掉电源并静候电器冷却。
- 切勿使用流水冲洗电器，或将电器浸入水中。仅可使用湿布擦拭水壶表面。清洁过程中可使用少量餐具洗涤剂。请勿使用钢丝绒或擦洗剂和任何溶剂进行清洗，例如酒精，汽油或苯类产品。
- 抽取式刻度滤器必须使用软刷进行清洁，请勿使用金属刷。该刻度滤器也可使用洗碗机进行清洁。

除锈

- 为延长水壶使用寿命，应定期进行除锈。
- 在水壶内煮沸0.8升的水。
- **重要：**关闭水壶电源，加入0.4升家庭用醋(4-5%酸度)。请勿将其煮沸以免液体溅出引起的烫伤。
- 将水与醋的混合液体置于水壶中一夜时间。
- 倒空水壶，使用清水彻底清洁内部。再次将水壶灌满并煮沸。
- 倒空水壶，再次使用清水进行彻底清洗。
- 如果水壶仍有锈迹残留，则重复以上步骤进行。
- 若要去除刻度滤器之上的锈迹，您可能需要使用稀释醋酸将其浸透。

如有更改，恕不另行通知。

产品使用寿命到期后请勿将其弃于家用垃圾箱内。

产品回收处置可经博朗服务中心进行或请通过您所在国家的回收站点进行相关处置。



电热水壶

WK600

型号3214

www.braun.com

制造商：博朗电器

地址：德国克龙贝格61476法兰克福大街145号

原产地：中国佛山

经销商：广州宝洁有限公司

地址：广州市经济技术开发区滨河路一号

邮编：510730

Braun是德国博朗公司(Braun GmbH)的注册商标。

经德国博朗授权制造

符合国家标准：GB 4706.1/ GB 4706.19

保修

我们为产品提供为期两年的保修，保修期从购买日开始计算。

在保修期内对于产品因材料或生产过程引起的各种瑕疵，我们会视情况更换零件或整个产品。

申请保修必须将本产品 and 能够证明购买日期的证据(购货发票)一起交给授权的Braun维修站，本产品附有一张授权的维修站名单。

请确认已将购货发票放置在安全的地方。

上述保修不包括以下内容：

- 由于使用不当而造成的产品损坏(如：使用错误的电流、电压，将产品插入不合适的插座，或者人为损坏等)。
- 正常使用引起的产品老化、磨损，但对产品的使用功能及价值影响不大。
- 按行业惯例定义的易损、易耗件。
- 如果产品经过未经授权的人员的修理，或产品使用了非本公司(Braun)的零件，保修期即终止。
- 非家庭使用(如工业、商业用)引起的损坏。
- 本保修适用于全球范围的所有经博朗公司及其指定供应商出售的博朗产品。并且在当地没有进口限制或其它法律条文限制本保修即可执行。
- 在保修期内提供的服务并不影响保修期按时结束，保修期中替换的零件或整机的保修服务与本产品的保修期同时终止。
- 除非确有法律规定，本公司不对其他任何要求负责。同供货商的销售合同中规定的各项权利不受此保修的影响。

如果需要保修或维修，请与当地的维修站，或就近的维修站联系。

固话免费咨询热线：800-820-1357

手机用户咨询热线：400-820-1357

最新Braun售后服务部地址

城市	公司名称	地址	联系电话
中区			
200085	上海 安帮北站天路家用电器维修服务社	上海市永兴路540号(靠近西藏北路)	63566755/56329466
200235	上海 乐帮新尊办公设备维修服务社	上海市漕溪路190号(靠近田林东路)	64688241
201100	上海 上海市闵行区博杰家用电器维修部	上海市闵行区莘建东路210号(莘庄地铁站-北广场)	64122533
310016	杭州 杭州中侨家电维修服务有限公司	杭州市采荷路10号	86047438
215004	苏州 苏州家用电器维修服务中心有限公司	苏州市干将西路1168号	68662852
266071	青岛 青岛市市南区超维影视通讯技术服务部	青岛市市南区银川西路3号政泰商务楼202室	85977910
361003	厦门 厦门市思明区新鹭声电子技术服务部	厦门后埭溪路248号之6、7、8号	5170118
210003	南京 南京博伊华电子电器经营部	南京市中山北路223号建达大厦(陆龙电子城)	83420092
214031	无锡 无锡新闻通信设备服务有限公司	无锡市五爱北路27号	82729805
315040	宁波 宁波市江东明楼甬城家电维修部	宁波市江东惊驾路506号	87771344
315000	宁波 宁波海曙创佳数码家电维修部	宁波市苗圃路39弄50号(海关对面)	87134422
250013	济南 济南历下安捷电子产品维修部	济南市历下区利农庄路29号	86994969
230001	合肥 合肥国升数码技术服务部	合肥市临泉路惠园小区6号楼108门面	2655887/2654456
450000	郑州 郑州辉峰商贸有限公司	郑州市兴隆街8号郑州大酒店B座2306室	66760659
330029	南昌 南昌市西湖区昌箭视听器材维修中心	南昌市西湖区新洲路98号	6786883
北区			
100078	北京 北京盛侨家用电器维修服务中心	北京市丰台区方庄芳群园2区6号楼金芳公寓304室	67698025/67630617
100035	北京 北京盛侨家用电器维修服务中心	北京市西城区德胜门内大街54号	66561976
050021	石家庄 河北省家电维修维修中心	石家庄市槐北路70号	86011793
300022	天津 天津市大东电器维修有限公司	天津市和平区滨江道109号	27120170/27120168
110011	沈阳 沈阳市沈河区东业电器维修中心	沈阳市沈河区承德路36-1	24870309
150010	哈尔滨 哈尔滨市道里区信誉进口家电维修部	哈尔滨市道里区地段街190号	84644674
116021	大连 大连市沙河口区现代电子技术服务部	大连市沙河口区西南路791号-7-3	86841988
130042	长春 吉林省百文礼品文具有限公司	长春市南关区大经路370号	88741702
710014	西安 陕西百利商贸有限公司	西安市丰禾路6号丰禾小区22号楼2楼	86220211
南区			
510600	广州 广州市金永利电器有限公司	广州市寺右新马路南二街24号	87386165(6)
518028	深圳 深圳市顺电连锁股份有限公司	深圳市华强北路上步工业区202栋2楼东	83286255
400014	重庆 重庆市渝中区中侨家用电器维修部	重庆市渝中区中山三路44号附2号	63527117
530001	南宁 南宁市南方家电维修中心	广西南宁市唐山路29号首层	3118895/3907787
650032	昆明 昆明松和电器有限公司	昆明市三合营路25号附2号	3645557
430015	武汉 武汉市江岸区兆利达家电维修中心	汉口解放大道1439号4栋3单元101室	85790611
410007	长沙 长沙市雨花区时代电器技术服务部	长沙市车站南路934号	4148005
610017	成都 成都市武侯区金维电子经营部	成都市大安东路57号3-6号	66656887
528200	佛山 佛山市禅城区得盛家电维修部	佛山市城西门商业街10号	83213535
350001	福州 福州福春电器维修服务有限公司	福州市塔头路328号顺意园一楼店面(福州锅炉厂对面)	87582122
325000	温州 温州市声像技术服务公司	温州市马鞍池东路45-47号	88850706/10187

上海涵思贸易有限公司可办理零件及产品邮购 电话: (021)64606449

E-mail: sp-order@hansi.sh.cn

邮编: 201100

注: 如果当地无特约维修站, 请与就近的维修站联系

固话免费咨询热线: 800-820-1357

手机用户咨询热线: 400-820-1357

上述售后服务部地址确定于2008年1月, 可能有不定期更新。如有疑问, 请咨询客户服务热线。

固话免费咨询热线: 800-820-1357 手机用户咨询热线: 400-820-1357

English

Thank you for purchasing a Braun water kettle. We hope that the design and the rapid boil feature give you many years of pleasure.

Before first use, read the use instructions carefully and keep them for future reference.

Important

- Before plugging into a socket, make sure that your voltage corresponds to the voltage printed on the bottom of the kettle. The kettle may only be operated on the base (g) supplied.
- This appliance is intended for household use only.
- Only use the kettle to heat water.
- Only operate the kettle on a dry, flat and fixed surface.
- Never let the cord hang down from the worktop. Winding it up with the cord storage facility may reduce the cord length.
- This appliance is not intended for use by children or persons with reduced physical or mental capabilities, unless they are given supervision by a person responsible for their safety. In general, we recommend that you keep the appliance out of reach of children.
- Caution: During and after operation, never touch the metal surfaces of the kettle as they will get hot and may cause burns and scalds. Only use the handle to carry it. Always hold the kettle in an upright position, to avoid boiling water come out.
- The base, the kettle or the cord must never get in contact with hot surfaces (e. g. stove plates).
- In case the empty kettle is switched on accidentally, the overheating protection will cut it off automatically. In this case, allow the kettle 10 minutes to cool down before filling it with water.
- Caution: Do not overfill the kettle! Water could boil over causing scalds.
- Do not open the lid while water is boiling.
- Check the cord regularly for possible damage.
- If the appliance shows any defect, stop using it and take it to a Braun Service Centre for repair. Faulty or unqualified repair work may cause accidents or injury to the user.
- Braun electric appliances meet applicable safety standards.

Description

- a Scale filter (removable)
- b Lid
- c Lid release button
- d On/off switch
- e Water level indicator
- f Pilot light
- g Base with cord storage

Max. capacity: 1.7 l water

Before first use

Before using the kettle for the first time, fill it up twice with water to the maximum level and bring it to boil. Empty the kettle after boiling each time.

Setting into operation

- 1a Fill the kettle through the spout with the lid closed, or:
- 1b Press the lid release button (c), open the lid, fill with water and close the lid again (due to safety reasons the kettle will not work with the lid open).
- 2 Place the kettle on the dry base and plug in the base.
- 3 Press the on/off switch (d), the pilot light will come on (do not open the lid when the kettle is switched on).
- 4 When the water has boiled, the kettle automatically switches off.
You may also stop the heating procedure at any time by pressing the on/off switch (d).

Automatic cut-off feature

The kettle switches off when ...

- the water has boiled,
- it contains no water (in case of accidental switching on),
- the lid is opened,
- it is taken off the base.

If the scale filter is not installed, the automatic cut-off will be delayed.

Cleaning

- Always unplug the appliance and allow cooling down before cleaning.
- Never clean the appliance under running water, nor immerse it in water. Clean the exterior surfaces of the kettle with a damp cloth only. Small amounts of dish-washing liquids may be used. Do not use steel wool or abrasive cleaners. Never use any solvents such as alcohol, gasoline or benzene.
- The removable scale filter can be cleaned with a soft brush; do not use a metal brush. The scale filter is dishwasher-proof.

Descaling

- In order to extend the lifetime of the kettle, it should be descaled regularly.
- Boil 0.8 l water in the kettle.
- Important: Switch off the kettle and add 0.4 l household vinegar (4-5% acid). Do not boil the contents as it may cause spilling being a danger of scalding.
- Let the mix of water and vinegar sit in the kettle overnight.
- Empty the kettle and rinse the inside thoroughly with fresh water. Fill the kettle with fresh water and boil it.
- Empty the kettle and rinse it again with fresh water.
- If the kettle still contains scale, repeat this procedure.
- To remove any scale from the scale filter, you may soak it in diluted vinegar.

Subject to change without notice.

Please do not dispose of the product in the household waste at the end of its useful life. Disposal can take place at Braun Service Centre or at appropriate collection points provided in your country.

