

BRAUN

CareStyle Compact

הוראות
הפעלה



Type 12810000

Register your product
www.braunhousehold.com/register

מגהץ קיטור
דגם IS2044VI

חברת ברימאג בע"מ מודה לכם שבחרתם במוצר זה!

כדי להפיק את מירב התועלת מהמוצר, אנא קראו בעיון את הוראות ההפעלה שבחוברת זו ושימרו עליה בהישג יד לשימוש עתידי.

הקפידו להשתמש במוצר אך ורק בהתאם להוראות הבטיחות.


לרשותכם עומד מרכז שירות הלקוחות של חברת ברימאג בע"מ:

טלפון 8404*

לפני שימוש ראשון

- הוציאו מהאריזה את כל חלקי המכשיר ובדקו את תקינותם. במקרה ונתקלתם בבעיה פנו בהקדם האפשרי למוכר.
- למען בטיחות ילדיכם, אנא שמרו את כל חומרי האריזה (שקיות פלסטיק, קופסאות קרטון, קלקר וכו') מחוץ להישג ידם. ניתן לשמור על האריזה לצורך אחסון עתידי.
- הקפידו להסיר כל פסולת אריזה שעלולה להשאר במכשיר.
- בהפעלה ראשונה תתכן פליטת מעט עשן ו/או ריח.

פינוי

מכשיר זה בנוי מחומרים הניתנים לשימוש חוזר. הסימן  המוטבע על המוצר או על המסמכים הנלווים מציין, בהתאם לתקנות האיחוד האירופי EC/2002/96 לסילוק ופינוי ציוד חשמלי ואלקטרוני משומש (WEEE), שאין להתייחס למוצר כאל אשפה ביתית רגילה, אלא יש לפנותו למרכז איסוף המתאים למחזור ציוד חשמלי ואלקטרוני. לפני השלכת המכשיר, חתכו את כבל החשמל כך שלא ניתן יהיה לחבר אותו לרשת החשמל.

4 הוראות בטיחות

6 חלקים

7 הכנה לפעולה

9 גיהוץ

11 ניקוי ותחזוקה

De'Longhi Braun Household GmbH
Carl-Ulrich-Straße 4
63263 Neu-Isenburg/Germany

BRIMAG
כתובתנו: השקמה 19, אזור, 5800191
brimag@digital-age.co.il :דוא"ל
אתר החברה: www.brimag.co.il



סכנה - מתח גבוה!

יש לבדוק מדי פעם את תקינות כבל החשמל.
אין להשתמש במכשיר במקרה שכבל החשמל ניזוק.
תיקון או החלפת כבל החשמל יבוצע אך ורק במעבדת
שרות מוסמכת.

כללי

- ▲ יש לקרוא את כל הוראות הבטיחות לפני הפעלת המגהץ ולשמור עליהן לשימוש עתידי. הפעלה בניגוד להוראות היצרן עלולה לחשוף את המשתמש לסיכונים. היצרן ו/או היבואן לא יהיו אחראים לכל נזק שייגרם כתוצאה משימוש במדיח שלא בהתאם להוראות.
- ▲ המכשיר מיועד לשימוש ביתי בלבד ולא למטרות מסחריות. השתמשו בו אך ורק ליעודו המקורי כמפורט בחוברת זו. אין לבצע בו התאמות לשימוש אחר.
- ▲ מכשיר זה אינו מיועד לשימוש על ידי אנשים (כולל ילדים) בעלי יכולות פיזיות, תחושתיות או מנטליות מופחתות, או העדר הניסיון והידע, אלא אם הם תחת פיקוח או קיבלו הנחיות לשימוש במכשיר ע"י האדם האחראי לבטיחותם. ילדים צריכים להיות תחת השגחה כדי להבטיח שהם לא משחקים עם המכשיר.
- ▲ זהירות - סכנת חנק! יש להרחיק חלקי אריזה ושקיות ניילון העוטפות חלקי מכשיר, מהישג יד של ילדים קטנים.
- ▲ אין לפתוח או לפרק את המגהץ מעבר למתואר בהוראות ההפעלה.
- ▲ אסור להפעיל את המגהץ אם נמצאה בו תקלה כלשהי או פגיעה פיזית (כולל חדירת נוזלים) בגוף המכשיר, בכבל או בתקע שלו. יש להביאו לתחנת שרות מוסמכת, לבדיקה, תיקון או התאמה.

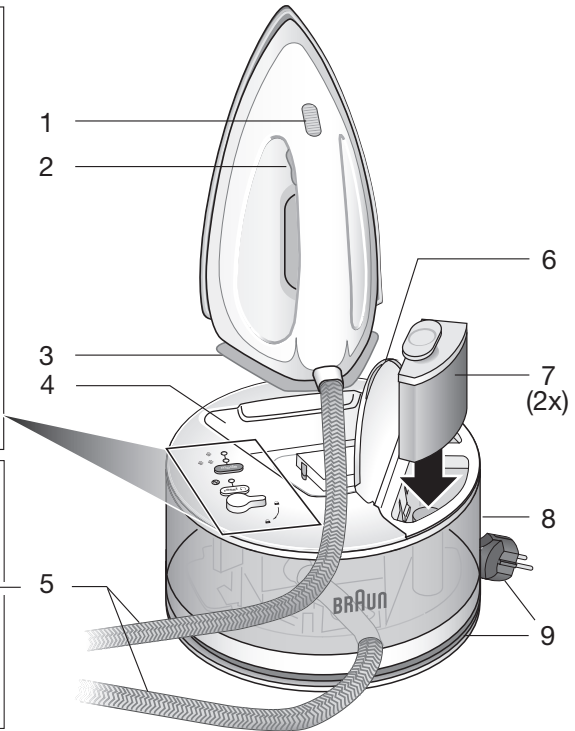
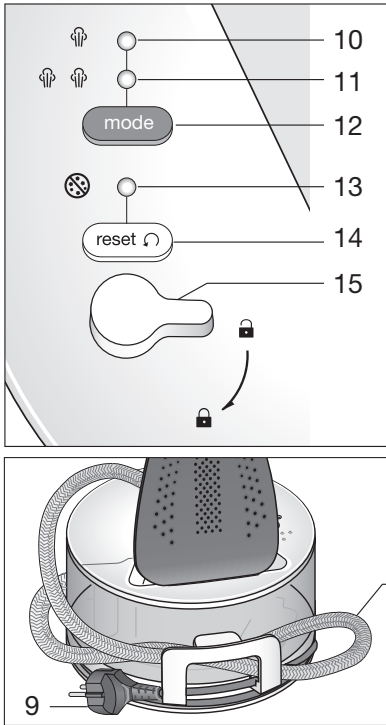
חשמל

- ▲ וודאו שמתח החשמל המגיע לשקע שבקיר הוא 230V 50Hz עם הארקה תקנית ונתיך הגנה. השקע צריך לתמוך בהספק החשמל המקסימלי של מכשיר זה. אם התקע אינו מתאים לשקע החשמל, יש לבצע את ההתאמות הנדרשות ע"י חשמלאי מוסמך. אין להשתמש במפצל חשמל ובכבל הארכה.
- ▲ יש לאפשר גישה נוחה לחיבור וניתוק פתיל הזינה (כבל החשמל) של המכשיר מרשת החשמל. אין לחבר או לנתק את המכשיר משקע חשמל בידיים רטובות או עם רגליים יחפות. הקפידו על ניתוקו במשיכת תקע החשמל עצמו ולא במשיכת הכבל. בהעדר גישה נוחה, חובה להשתמש בהתקן ניתוק (מפסק) ייעודי שישמר במצב תפעולי מוכן לשימוש.
- ▲ אם על גוף המכשיר יש מפסק לניתוק מהחשמל, יש לחברו ולנתקו משקע החשמל כאשר מפסק זה במצב כבוי.

- ▲ אם כבל הזינה (כבל החשמל) בא בנפרד מהמכשיר, יש לחברו תחילה לגוף המכשיר ורק אחר כך לשקע החשמל.
- ▲ אם כבל החשמל מגולגל בתא אחסון בתוך גוף המכשיר, יש לשחרר אותו עד הסוף לפני החיבור לחשמל.
- ▲ יש להתקין את פתיל הזינה (כבל החשמל) באופן שלא יהווה מכשול בדרך. אסור לכופף אותו בזווית חדה, או למתוח אותו! יש למקם את כבל החשמל כך שלא ייחשף לטמפרטורה גבוהה מדי או לרטיבות.
- ▲ אם פתיל הזינה (כבל החשמל) ניזוק, יש להחליפו על ידי היצרן, סוכן השירות שלו או אדם מוסמך אחר, כדי למנוע סכנת שריפה או התחשמלות.
- ▲ יש לנתק את המכשיר ממקור המתח לפני כל טיפול ניקוי ותחזוקה.

מגהץ

- ▲ זהירות! מגהץ זה מפיק חום רב. בשימוש לא זהיר קיימת סכנת כוויה ואף שריפה.
- ▲ הקפידו להשתמש רק ב"קרש" גיהוץ ייעודי והעמידו את המגהץ אך ורק על גבי משטח יציב, שטוח, מפולס ועמיד לחום, המיועד לכך.
- ▲ אם אתם מגהצים בישיבה, אל תניחו את רגליכם מתחת לקרש הגיהוץ משום שהאדים עלול לגרום לכוויות.
- ▲ אין לגעת בכבל החשמל ובתקע שלו בידיים רטובות.
- ▲ אין להשתמש במגהץ ברגליים יחפות.
- ▲ יש להרחיק את כל חלקי המגהץ ממים למעט המים שבמכל.
- ▲ יש להרחיק את המגהץ מחומרים מתלקחים או רעילים.
- ▲ יש למלא מים במגהץ רק לאחר ניתוקו מהחשמל.
- ▲ אין להשאיר את המגהץ מחובר לחשמל ללא השגחה וגם לאחר ניתוקו מהחשמל כל עוד הוא חם.
- ▲ המנעו מלכוון את זרם האדים כלפי אדם, בעל חיים או מכשיר חשמלי אחר ושימו לב שלא יגרום נזק לסביבתו.
- ▲ אם המגהץ נפל, נשבר, דולף, או שאינו פועל כשורה, יש לנתק אותו מיידית מהחשמל ולהביאו לבדיקה בתחנת שרות מוסמכת.



8. מכל מים

9. כבל חשמל

10. נורית מצב פעולה חסכוני

11. נורית חייווי מצב iCare

12. כפתור מצב פעולה

13. נורית חייווי החלפת מסנן

14. כפתור איפוס

15. כפתור נעילה

מגהץ

1. נורית בקרת טמפרטורה

2. כפתור הזרמת אדים

3. תושבת אחורית

בסיס

4. עריסת המגהץ

5. כבל חיבור כפול

6. מכסה מכל המים

7. מסנן אבנית

הכנה לפעולה

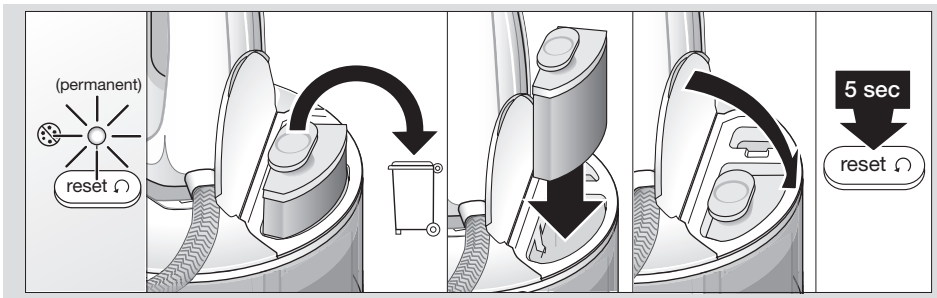
הרכבת מסנן אבנית

יש להחליף את המסנן כאשר נורית חיווי החלפת מסנן דולקת.

1. נתקו את המכשיר מהחשמל.
2. פתחו את מכסה מכל המים.
3. משכו החוצה את מסנן האבנית הישן והכניסו פנימה מסנן חדש לאחר שקראתם את ההוראות המצורפות אליו.
4. סגרו את מכסה מכל המים.
5. חברו לחשמל ולחצו במשך 5 שניות על כפתור האיפוס עד שנורית חיווי החלפת מסנן כבית.

אזהרה

- אין לגהץ עם אדים כאשר מסנן האבנית אינו מורכב במקומו.



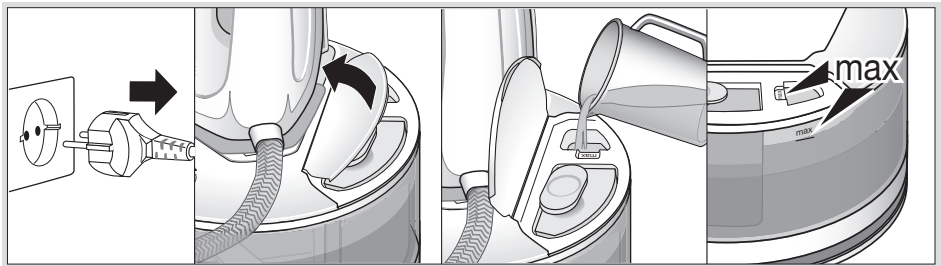
מילוי מים

יש למלא את המכל במים לפני השימוש, או כאשר במהלך השימוש המכל מתרוקן (נורית התרעת מחסור במים (7) תדלק ונורית בקרת טמפרטורה (17) תהבהב).

1. נתקו את המכשיר מהחשמל.
2. פתחו את מכסה מכל המים ומלאו מי ברז עד לסימון מפלס המקסימום.
3. סגרו את מכסה מכל המים.

אזהרות

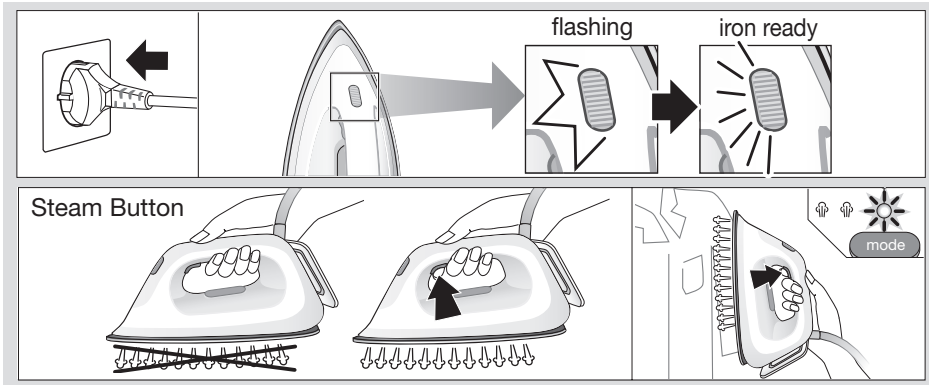
- ממהיך זה בנוי לעבוד עם מי ברז רגילים. אם מי הברז שלכם קשים במיוחד (עשירים בסידן), מומלץ למלא את המהיך במים שמחציתם מי ברז ומחציתם מים מזוקקים. אין להשתמש במים מזוקקים בלבד!
- אין להוסיף למים שום חומר אחר (כמו למשל עמילן). הוספת חומר אחר תגרום לנזק בלתי הפיך שלא יכוסה במסגרת האחריות.



1. הציבו את המגהץ על גבי העריסה המיועדת לו, שחררו את כבל החיבור הכפול וחברו את המגהץ לחשמל.
2. כאשר המגהץ מתחמם, נורית בקרת הטמפרטורה מהבהבת וכאשר המגהץ מגיע לטמפרטורה הרצויה, נורית בקרת הטמפרטורה דולקת קבוע. בשלב זה ניתן להתחיל לגהץ.

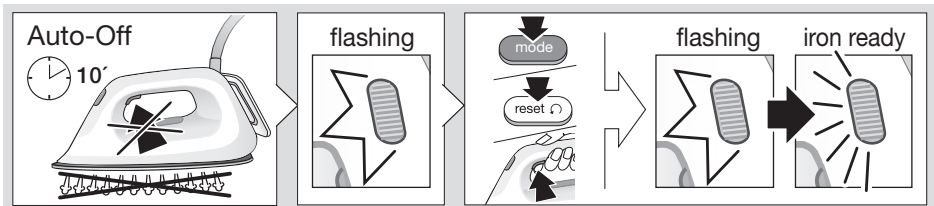
גיהוץ עם אדים

- לחצו על כפתור הזרמת אדים שעל ידית המגהץ להזרמת אדים מתחתית המגהץ.





הערות

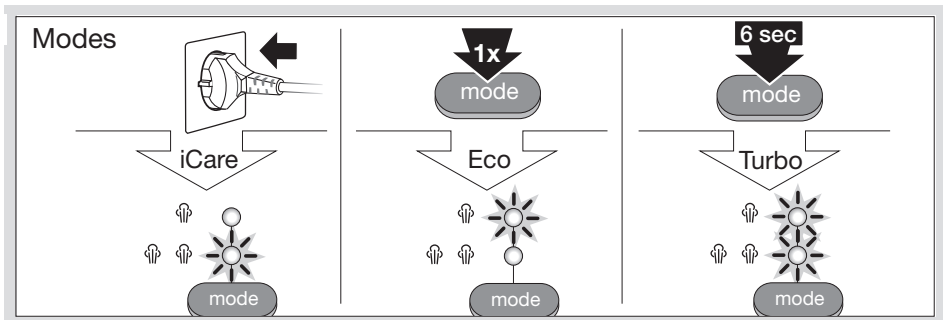
- מומלץ לספוג במטלית את זרם האדים הראשוני שיכול להיות מעט מלוכלך או מלווה בטיפות מים. בשימוש הראשון או לאחר החלפת מסנן, יש ללחוץ על כפתור הזרמת אדים במשך דקה, כאשר המגהץ במצב מאוזן, להוצאת אדים.
- אם לא משתמשים באדים במשך 10 דקות, הדוד עובר למצב המתנה לחיסכון בחשמל. כדי להחזיר את הדוד למצב פעולה יש ללחוץ על כפתור הזרמת אדים, כפתור מצב פעולה או כפתור איפוס.



מצבי פעולה

לחצו על כפתור מצב פעולה עד לקבלת מצב הפעולה הרצוי:

 iCare	<p>מצב זה נבחר אוטומטית עם הדלקת המגהץ. נורית חיווי מצב iCare דולקת. במצב זה הטמפרטורה מותאמת לסוג הבד. במצב זה ניתן לרענן גם במאונך בגדים או פריטים תלויים אחרים.</p>
 eco	<p>מצב גיהוץ חסכוני בעוצמת אדים נמוכה. נורית מצב פעולה חסכוני דולקת. מצב זה מתאים לפריטים רגישים כמו למשל בדי משי, צמר, או חומר סינטטי.</p>
 turbo	<p>מצב גיהוץ בעוצמת אדים גבוהה להסרת קמטים עקשניים מפריטים עמידים בפני חום. נורית חיווי מצב iCare דולקת לצד נורית מצב פעולה חסכוני.</p> <p>במצב זה ניתן ללחוץ לחיצה כפולה על כפתור הזרמת אדים להזרמת אדים רצופה במשך שניות אחדות. יש להמתין כ-12 שניות לפני הלחיצה הכפולה הבאה.</p>

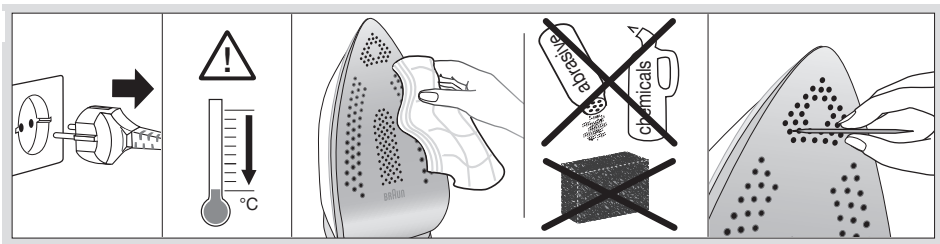


ניקוי חיצוני



נקו את המשטחים החיצוניים באמצעות מטלית לכה. ניתן לנקות עקבות של עמילן או תרסיסים אחרים ממשטח הגיהוץ באמצעות מטלית לכה עם מעט חומץ ביחס של חלק אחד חומץ לשני חלקים מים.

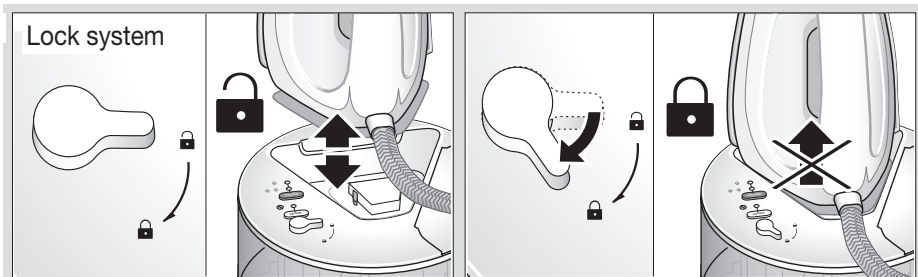
אזהרות

- הקפידו לשלוף את התקע משקע החשמל לפני הניקוי ולהמתין עד להתקררות מלאה של המגהץ.
- אסור לטבול את המגהץ במים לצורך ניקוי – סכנת התחשמלות.
- אין להשתמש במברשת גסה או במטליות/ספוגיות ניקוי שוחקות.
- אין להשתמש בחומרי ניקוי חומציים או שוחקים.



נעילת המגהץ לבסיס

נעילה זו מאפשרת לשאת את המגהץ יחד עם הבסיס שלו ללא חשש תוך אחיזת ידית המגהץ בלבד. יש לוודא קודם שהמגהץ אינו חם למגע ואם מתכוונים לאחסן את המכשיר לזמן ממושך (מעל חודש) יש לרוקן את מכל המים. שימו לב להניח את המגהץ במקומו על הבסיס ולהעביר את כפתור הנעילה למצב . כדי לשחרר את הנעילה יש להעביר את כפתור הנעילה למצב .



טיפול בתקלות נפוצות

הטיפול	הסיבה	הבעיה
<ul style="list-style-type: none"> • ללחוץ על כפתור קיטור. • יש למלא מים כמתואר קודם. • יש לבדוק שהותקן נכון. אם הבעיה לא נפתרה, יש ללחוץ על כפתור קיטור ועל כפתור RESET בו זמנית עד שיצא קיטור. 	<ul style="list-style-type: none"> • כפתור קיטור לא נלחץ. • אין מספיק מים במכל. • הותקן מסנן נגד אבנית חדש. 	אין קיטור.
<ul style="list-style-type: none"> • יש להחליף את המסנן נגד אבנית וללחוץ על כפתור RESET במשך 5 שניות עד שהנורית תכבה. 	<ul style="list-style-type: none"> • יש להחליף את המסנן נגד אבנית 	חיווי מסנן נגד אבנית דולק וזרם הקיטור חלש מדי.
<ul style="list-style-type: none"> • תופעה תקינה לאחר התקנת מסנן נגד אבנית חדש. • יש למלא מים כמתואר קודם. • יש להתקין מחדש מסנן נגד אבנית. 	<ul style="list-style-type: none"> • תופעה תקינה. • אין מספיק מים במכל. • המסנן נגד אבנית אינו במקומו או שאינו תקין. 	רעש ורעידות.
<ul style="list-style-type: none"> • תופעה תקינה שתעלם בהמשך השימוש. 	<ul style="list-style-type: none"> • תופעה תקינה שתעלם בהמשך השימוש. 	עשן קל בהפעלה ראשונה.
<ul style="list-style-type: none"> • העבירו אותו למצב פעולה iCare או eco. 	<ul style="list-style-type: none"> • המגהץ במצב פעולה "טורבו" 	זרם קיטור חזק מדי.
<ul style="list-style-type: none"> • הניחו את המגהץ על מגבת עבה ולחצו בו זמנית על כפתור קיטור ועל כפתור RESET עד שנורית בקרת הטמפרטורה תהבהב. לאחר מכן הרפו מהלחיצה ונגבו בזהירות את תחתית המגהץ. 	<ul style="list-style-type: none"> • המגהץ אינו חם מספיק. 	טיפות מים מלוכלכים בפתחי הקיטור.
<ul style="list-style-type: none"> • נתקו מהחשמל והדליקו מחדש. אם הבעיה לא נפתרה, כבו מיד את המכשיר ופנו לשרות. 	<ul style="list-style-type: none"> • בעיה טכנית. 	כל נוריות החיווי דולקות.