

BRAUN

Multiquick® 7
Minipimer® 7

Cordless Hand Processor



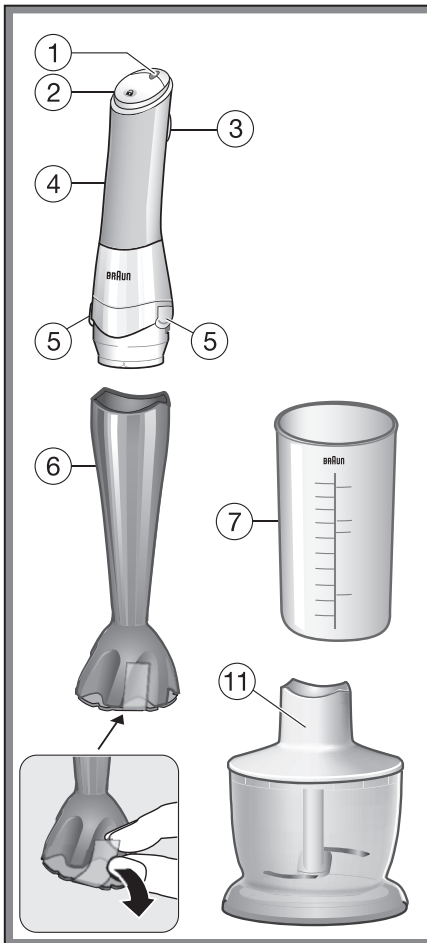
Type 4130

www.braun.com/register

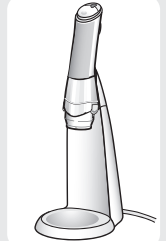
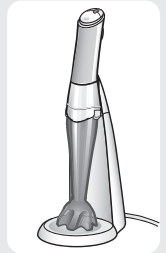
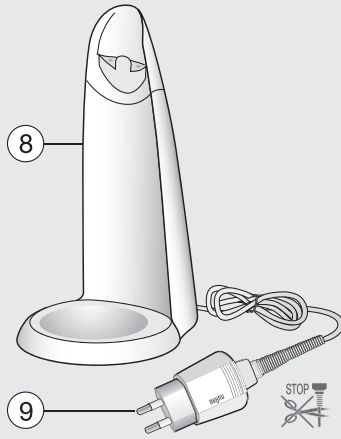
MR 730 cc

MR 730 cm

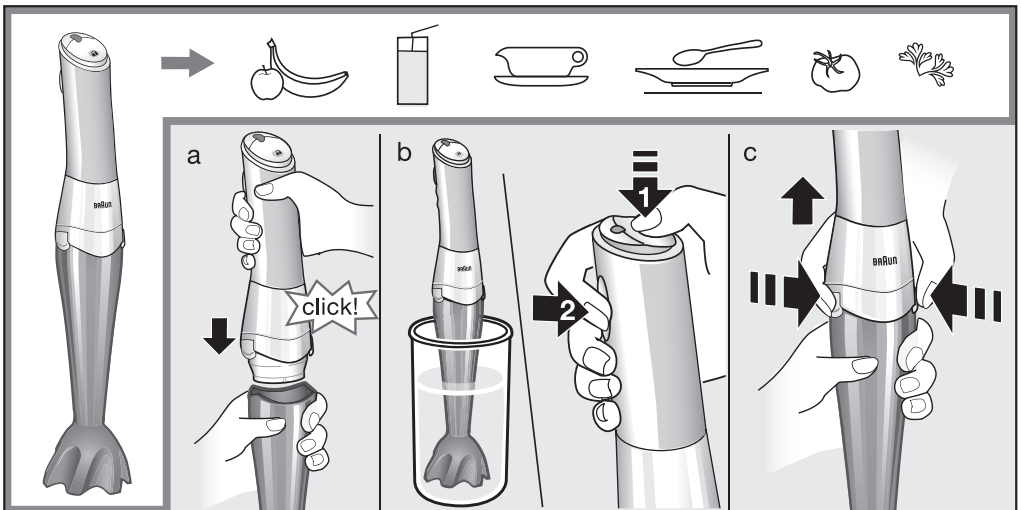
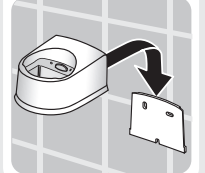
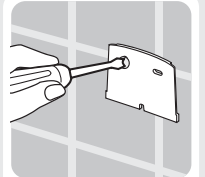
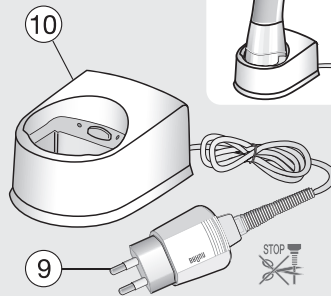
2216

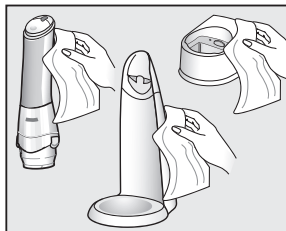
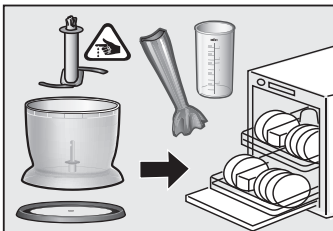
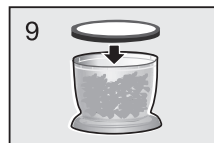
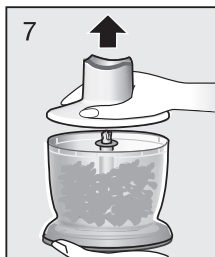
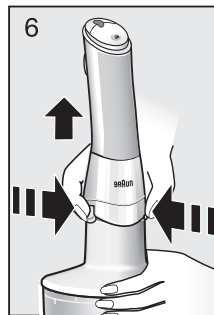
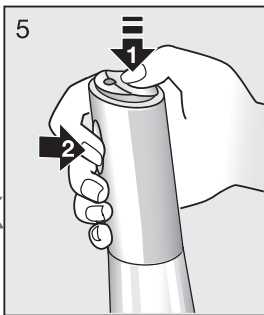
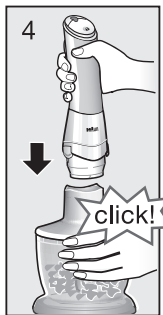
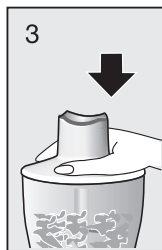
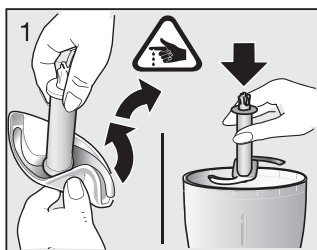
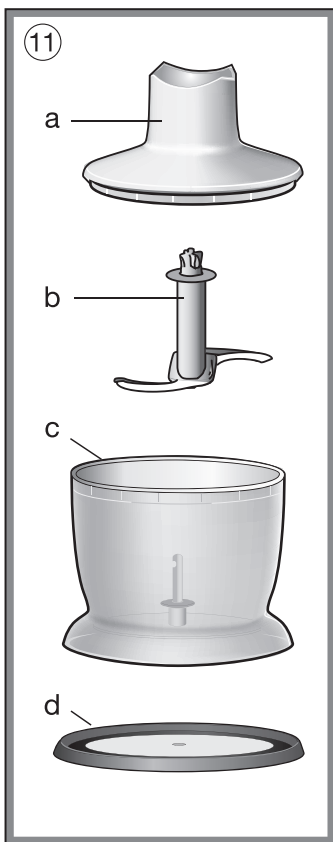


MR 730 cc



MR 730 cm





		 Parmesan						
	 1cm	 1cm						
max.	200 g	150 g	200 g	20 g	20	200 g	200 g	200 g
sec.	15-30	30	10x1sec.	20	10x1sec.	5	25	30

Latviski

Braun Multiquick 7 Minipimer 7

Bezvadu rokas blenderis


MR 730 cc, MR 730 cm

Tips 4130



Mūsu produkti tiek ražoti atbilstoši visaugstākajiem kvalitātes, funkcionalitātes un dizaina standartiem. Mēs ceram, ka Jums patiks lietot jauno Braun ierīci.

Pirms ierīces lietošanas, lūdzu, uzmanīgi un pilnībā izlasiet tās lietošanas instrukciju.

Uzmanību!

-  Blendera asmeņi ir ļoti asi! Lai novērstu savainošanas, lietojiet asmeņus īpaši uzmanīgi.
- Neuzmanīgi ieslēdzot ierīci pastāv savainošanās risks. Tā kā šī ir uzlādējama ierīce, tā ir gatava lietošanai jebkurā laikā (kad ir uzlādēta).
- Neturēt ierīci tiešos saules staros.
- Kad asmeņi ir bloķēti, noņemiet blendera uzgali no motora daļas, pirms atbloķēšanas.
- Pirms tīrīšanas noņemiet blendera uzgali no motora daļas.
- Ierīce ir paredzēta normālu mājsaimniecības pārtikas produktu apjomu apstrādei.
- Šai ierīcei ir strāvas vads ar iebūvētu Drošu Īpaši Zema Sprieguma strāvas padevi. Nemainiet un nepārveidojiet nevienu daļu, jo pastāv elektrošoka risks.
- Pirms ierīces pievienošanas elektrotīklam pārbaudiet, vai elektrotīkls atbilst prasībām, kas norādītas uz ierīces.
- Lādētājs var palikt patstāvīgi pieslēgts pie strāvas avota.
- Sargājiet motora daļu, lādētāju un strāvas vadu no mitruma. Motora daļa un strāvas vada gals vairs nevar tikt lietoti, ja tie ir bijuši iemērkti ūdenī.
- Šī ierīce nav paredzēta lietošanai bērniem vai personām ar garīgu vai fizisku rakstura traucējumiem, izņemot gadījumus, kad tos uzrauga personas, kas atbild par viņu drošību. Mēs iesakām glabāt ierīci bērniem nepieejamā vietā.
- Pirms lietošanas pārliecinieties, ka lādētājs un strāvas vads nav bojāti. Braun elektroierīces atbilst visaugstākajiem drošības standartiem.
- Remontu vai vada nomainīšanu drīkst veikt tikai Braun pilnvarota servisa personāls.
- Nepareiza remonta veikšana var radīt apdraudējumu lietotājam.

Apraksts

- 1 Gaismas indikators
- 2 Atslēgšanas slēdzis 
- 3 Ieslēgšanas slēdzis 
- 4 Motora daļa
- 5 Taustiņi uzgaļu atbrīvošanai

- 6 Blendera uzgali
- 7 Glāze
- 8 Lādētājs (ieskaitot strāvas vadu)
- 9 Strāvas vads
- 10 Kompakts lādētājs (ar vietu vada glabāšanai un stiprinājumu pie sienas)
- 11 Smalcinātāja daļas
 - (a) Smalcinātāja pārvads
 - (b) Asmens
 - (c) Smalcinātāja trauks
 - (d) Neslīdošā pamatne/vāciņš

Uzlādēšana

Ideālā telpas temperatūra ierīces lādēšanai ir no 15 °C līdz 35 °C.

Pārliecinieties, ka lādētājs atrodas uz gludas virsmas. Pieslēdziet lādētāju strāvas avotam ar strāvas vadu.

Lādēšanai ievietojiet blenderi lādētājā (8) – iespējams ievietot arī tikai motora daļu. Lādējot ar kompakto lādētāju (10), ievietojiet tikai motora daļu (4) lādētājā. Zaļš gaismas indikators apstiprina, ka ierīce ir pareizi ievietota lādētājā un tiek lādēta.

- Ierīce ir pilnīgi uzlādēta 2 stundu laikā
- Ierīce ir pilnīgi uzlādēta, ja gaismas indikators mirgo ar garāku intervālu
- Darbības laiks ir 20 minūtes (atkarībā no ierīces lietošanas veida)

Pēc katras lietošanas reizes ievietojiet ierīci atpakaļ lādētājā atkārtotai uzlādēšanai. Tas nodrošinās optimālu darbību un lādēšanas apstākļus. Ierīci var turēt lādētājā arī, ja ierīce netiek ilgāku laiku lietota, jo litija-jonu baterijas uztur augstu uzlādes līmeni. Baterijas ir aizsargātas pret pilnīgu izlādi. Pilnīgi izlādējušies ierīce pirms lietošanas ir jālādē vismaz 15 minūtes.

Gaismas indikators

Ierīce atrodas lādētājā (kas pieslēgts pie strāvas)	Lādēšanas vai darbības apstākļi
Zaļš mirgojošs gaismas signāls	Baterija lādējas
Zaļš mirgojošs gaismas signāls (garāki intervāli)	Baterija ir pilnībā uzlādēta

Atslēgšanas slēdzis (2) nospiests uz leju	Lādēšanas vai darbības apstākļi
Zaļš	Baterija ir pilnībā uzlādēta
Sarkans/zaļš mirgojošs	Nepieciešama uzlādēšana vismaz vienai lietošanas reizei
Sarkans	Baterija ir izlādējusies
Sarkans	Pretuzkaršanas aizsardzība ir aktīva (iet uz: Drošības norādījumi → aizsardzība pret pārkaršanu)

Drošības norādījumi

Ierīces ieslēgšana/atslēgšanas slēdzis

Ierīcei ir atslēgšanas slēdzis. Lai to droši ieslēgtu, sekojiet šiem norādījumiem:

1. Vīspirms nospiediet Atslēgšanas slēdzi (2).
2. Nospiediet Ieslēgšanas slēdzi (3). Darbības laikā varat vairs neturēt Atslēgšanas slēdzi.
 - ja ieslēgšanas slēdzis (3) nav nospiests 5 sekunžu laikā, ierīci nevar ieslēgt. Indikators gaismā izslēdzas
 - lai ieslēgtu ierīci, sāciet atkal no 1. soļa.

Aizsardzība pret pārkaršanu

Kad aizsardzības pret pārkaršanu indikators ir aktīvs, ierīce izslēdzas un indikators gaismā bez pārtraukuma deg sarkana.

Iemesls	Ko darīt?
Asmens ir nobloķēts	<ol style="list-style-type: none"> 1. Noņemiet motora daļu 2. Noņemiet pārtikas paliekas/bloķētāju 3. Ievietojiet motora daļu lādētājā (pieslēdziet pie elektriskās strāvas) 4. Darbība var tikt turpināta
Ierīce ir pārkarususi	<p>Sekojiet punktiem 1.-4. ja indikators gaismā deg sarkana arī, ierīci izslēdzot, ielieciet motora daļu atpakaļ lādētājā un ļaujiet tai atdzist apmēram 1 stundu. Šajā laikā indikators gaismā mirgo zaļā.</p>

Automātiska izslēgšana

Drošības apsvērumu dēļ ierīce izslēdzas pēc 4 minūšu nepārtrauktas lietošanas. Ierīce nekavējoties atkal var tikt ieslēgta.

Kā lietot blenderi

Blenderis ir ideāli piemērots dažādu mērču, zupu, majonēzes, bērnu ēdiena, kā arī dzērienu un kokteiļu pagatavošanai.

- a) Noņemiet asmens aizsargpārklāju. Ievietojiet motora daļu (4) blendera uzgalī (6), līdz tā saslēdzas.
- b) Ievietojiet blenderi vertikāli traukā, turiet nospiestu atslēgšanas slēdzi (2), tad nospiediet ieslēgšanas slēdzi (3).
- c) Lai pēc blendera izmantošanas noņemtu uzgali, nospiediet taustiņus (5) un noņemiet uzgali.

Izmantojot blenderi karstā šķidrumā, neiegremdējiet vai neņemiet blendera asmeņus ārā no šķidruma kamēr ierīce ir ieslēgta.

Recepšu piemēri

Majonēze

200 – 250 ml eļļas

1 ola (gan olas dzeltenums, gan baltums)

1 ēdamkarote citronu sulas vai etiķa

sāls un pipari pēc garšas

Ievietojiet visas sastāvdaļas mērglāzē iepriekš norādītajā secībā. Ievietojiet blenderi līdz mērglāzes pamatnei. Nospiediet turbo slēdzi un turiet blenderi vienā stāvoklī, līdz eļļa sastrādājas kopā ar pārējiem produktiem. Pēc tam, neizslēdzot blenderi, lēnām virziet to uz augšu un uz leju, līdz majonēze ir vienmērīgi samaisīta.

Kā lietot smalcinātāju

Smalcinātājs ir ideāli piemērots gaļas, siera, sīpolu, garšaugu, ķiploku, burkānu, valriekstu, lazdu riekstu, mandeļu smalcināšanai.

Uzmanību! Nesmalciniet ļoti cietus produktus, piemēram, ledus gabaliņus, muskatriekstus, kafijas pupiņas un graudus.

Pirms produktu smalcināšanas:

- iepriekš sagrieziet gaļu, sieru, sīpolus, ķiplokus, burkānus mazākos gabaliņos (skat. tabulu instrukciju grāmatīgas 3. lpp.)
- noņemiet stublājus no dārzeņiem, nolobiet riekstus;
- atbrīvojiet gaļu no kauliem, cīpslām un skrimšļiem.

1. **Uzmanību!** Uzmanīgi noņemiet plastikāta pārklājumu no asmens (11b). Asmens ir ļoti ass! Vienmēr turiet to aiz augšējās plastmasas daļas. Novietojiet asmeni uz centrālās ass smalcinātāja traukā (11c). Nospiediet asmeni uz leju, lai to saslēgtu. Smalcinātāja trauku vienmēr novietojiet uz neslīdošās pamatnes (11d).

- levietojiet smalcinātāja traukā produktus.
- Novietojiet smalcinātāja pārvadu (11a) uz smalcinātāja trauka.
- levietojiet motora daļu (4) smalcinātāja pārvadā, līdz tā saslēdzas.
- Lai iedarbinātu smalcinātāju, turiet nospiestu atslēgšanas slēdzi (2) un nospiediet ieslēgšanas slēdzi (3). Apstrādes laikā turiet motora daļu ar vienu roku un smalcinātāja trauku ar otru roku.
- Pēc lietošanas nospiediet taustiņus (5), lai atbrīvotu motora daļu.
- Pēc tam noņemiet smalcinātāja pārvadu.
- Uzmanīgi izņemiet asmeni.
- Izņemiet sasmalcinātos produktus no smalcinātāja trauka. Neslīdošo pamatni var izmantot arī kā smalcinātāja trauka vāciņu.

Tīrīšana

Pirms tīrīšanas atslēdziet motora daļu no strāvas padeves. Nemazgājiet motora daļu (4), lādētāju (8) vai kompakto lādētāju (10) ar ūdeni un neturiet šīs daļas zem tekoša ūdens. Tās var tīrīt tikai ar mitru drāniņu.

Smalcinātāja pārvads (11a) nav paredzēts mazgāt trauku mazgājamā mašīnā. Pārējās ierīces detaļas drīkst mazgāt trauku mazgājamajā mašīnā.

Apstrādājot pārtikas produktus, kuros ir dabiskā krāsviela, piemēram, burkānus, ierīces plastmasas daļas ar laiku var iekrāsoties. Pirms šo daļu ievietošanas trauku mazgājamajā mašīnā, notīriet tās ar augu eļļu.

Papildpiederumi

(Pieejami „Braun” servisa centros, bet ne visās valstīs.)

BC smalcinātāja daļa: ideāli piemērots smalcinātājs lielu pārtikas produktu apjomu apstrādei, kā arī kokteiļu, šķidro mīklu pagatavošanai un ledus smalcināšanai.

Elektrospecifikācija uzdrukāta uz strāvas vada gala. Strāvas vads automātiski pielāgojas jebkuras strāvas stiprumam.

Šeit minētā informācija var tikt mainīta, iepriekš nebrīdinot.

Apkārtējās vides aizsardzība

Šī ierīce satur litija-jonu uzlādējamus akumulatorus. Lai aizsargātu apkārtējo vidi, produktu neizmest sadzīves atkritumu konteinerā. Par iespējām bez maksas nodot lietotās elektropreces t.sk. ar akumulatoru, lūdzu interesēties veikalā, kurā Jūs nopirkāt produktu. Izlietos akumulatorus izmetiet izlietotiem akumulatoriem un baterijām paredzētos speciālos konteineros, kas ir pieejami lielveikalos.



Servisa nodrošināšana

Šim produktam mēs nodrošinām 2 gadu bezmaksas servisu no produkta iegādes dienas. Servisa nodrošināšanas laikā, veicot remontu vai nomainot

bojātās produkta detaļas, mēs bez maksas novērsīsim visus defektus, kas radušies ražošanas procesā. Ja produktu nav iespējams salabot, to var apmainīt pret jaunu vai analogisku produktu. Šī servisa nodrošināšana ir spēkā jebkurā valstī, kurā šo produktu piedāvā Braun vai tā pilnvaroti izplatītāji. Servisa nodrošināšana neattiecas uz 1) bojājumiem, kas radušies nepareizas lietošanas rezultātā; 2) normālu ierīces nolietojumu; 3) defektiem, kuri būtiski neietekmē ierīces darbību vai tās vērtību. Servisa nodrošināšana nav spēkā, ja remontu ir veikusi persona, kura nav pilnvarota to darīt, kā arī ja remonta laikā nav izmantotas oriģinālās Braun detaļas.

Lai veiktu bezmaksas ierīces remontu servisa nodrošināšanas laikā, griezieties Braun pilnvarotā servisa centrā, līdzīgi ņemot ierīci un pirkuma čeku. Patērētājam ir noteiktas tiesības saskaņā ar normatīvajiem aktiem un šie noteikumi neietekmē patērētāja ar likumu noteiktās tiesības.

Ražotājs – Braun GmbH, Frankfurter Straße 145, Kronberg, Vācija.

Izgatavots Čehijā.

Izplatītājs – Procter & Gamble, Kr. Valdemāra 21, Rīga, Latvija, LV-1010.

Braun servisa centrus skatieties www.service.braun.com vai zvaniet pa tālruni 67425232 vai 26304860. Vairāk informācijas par Braun produktiem – www.braun.com

Lietuvių

Maišytuvus „Braun Multiquick 7

Minipimer 7“

MR 730 cc, MR 730 cm

Tipas 4130

Mes gaminame produktus, atitinkančius aukščiausius kokybės, funkcionalumo ir dizaino standartus.

Tikimės, kad Jums patiks naudotis šiuo nauju „Braun“ prietaisu.

Prieš pradėdami naudoti prietaisą, atidžiai perskaitykite jo naudojimo instrukciją.



Įspėjimai:

- Ašmenys labai aštrūs! Elkities su ašmenimis ypač atsargiai, kad nesusižeistumėte.
- Didelė tikimybė susižeisti netyčia įjungus prietaisą. Kadangi tai įkraunamas prietaisas, jis bet kada paruoštas naudoti (kai yra įkrautas).
- Saugokite prietaisą nuo tiesioginės saulės šviesos.
- Užsiblokavus ašmenims, nuimkite variklio dalį nuo maišytuvo koto prieš išimdami maistą.
- Prieš valydamai, nuimkite maišytuvo kotą nuo variklio dalies.
- Šis prietaisas skirtas vidutiniams namuose

ruošiamo maisto kiekiams apdirbti.

- Šis prietaisas turi specialų saugios labai žemos įtampos (SELV) laidą. Nekeiskite ir netaisykite jokios jo dalies, nes rizikuojate patirti elektros šoką.
- Prietaisą naudokite tik su įkrovikliu.
- Įkroviklis gali būti nuolatos įjungtas į elektros tinklą.
- Saugokite variklio dalį, įkroviklį ir specialų laidą nuo drėgmės. Jei variklio dalis ir specialus laidas buvo pamerkti į vandenį, jų naudoti nebegalima.
- Šiuo prietaisu negali naudotis vaikai ir fiziškai ar protiškaitei neįgalūs asmenys, jei jie nėra prižiūrimi už jų saugumą atsakingo asmens. Rekomenduojame laikyti prietaisą vaikams nepasiekiamoje vietoje. Vaikai turi būti prižiūrimi norint užtikrinti, jog jie nežaidžia su prietaisu.
- Prieš naudodami prietaisą įsitikinkite, kad įkroviklis ir specialus laidas nepažeisti. Elektriniai „Braun“ prietaisai atitinka taikomus saugumo standartus.
- Remontuoti ar pakeisti maitinimo laidą gali tik įgaliotas aptarnaujantis personalas.
- Nekvalifikuotas remontas gali smarkiai sužeisti prietaisą naudojantį asmenį.

Aprašymas

1. Signalinė lemputė
2. Jungiklio atleidimo mygtukas 
3. Įjungimo mygtukas 
4. Variklio dalis
5. Priedų nuėmimo mygtukai
6. Maišytuvo kotas
7. Matavimo indas
8. Įkroviklis (su vieta laidui laikyti)
9. Specialus laidas
10. Kompaktiškas įkroviklis (su vieta laidui laikyti ir sieniniu laikikliu)
11. Smulkintuvas
 - (a) Dangtis su pavaramis
 - (b) Ašmenys
 - (c) Smulkinimo indas
 - (d) Neslidus pagrindas/dangtelis

Įkrovimas

Tinkamiausia temperatūra prietaisui krauti yra tarp 15° ir 35 °C.

Įsitikinkite, kad įkroviklis (8/10) pastatytas ant lygaus paviršiaus. Specialiu laidu įjunkite įkroviklį į elektros tinklą.

Norėdami įkrauti maišytuvą, pastatykite jį visą ant įkroviklio (8) – taip pat galima krauti tik variklio dalį. Kraudami kompaktišku įkrovikliu (10), įstatykite tik variklio dalį (4) į įkroviklį.

Žalia signalinė lemputė patvirtins, kad prietaisas tinkamai įstatytas į įkroviklį ir yra kraunamas.

- Pilnas įkrovimas: maždaug 2 val.
- Pilnai įkrovus: signalinė lemputė mirksi ilgesniais intervalais
- Veikimo laikas yra apie 20 min. (priklausomai nuo naudojimo būdo)

Po kiekvieno naudojimo, įstatykite prietaisą į įkroviklį, kad įsikrautų. Taip užtikrinsite, kad prietaisas visada būtų paruoštas naudoti pilnu pajėgumu. Taip pat galite prietaisą visuomet laikyti ant įkroviklio. Net ir ilgą laiką nenaudojamo prietaiso ličio baterijos gerai išlaiko įkrovos lygį.

Baterijos yra apsaugotos nuo didelės iškrovos. Visiškai išsikrovusį prietaisą reikia krauti mažiausiai 15 minučių prieš vėl naudojant maistui paruošti (pvz. sriubai).

Signalinė lemputė

Prietaisas įkroviklyje (įjungtame į elektros tinklą)	Krovimas arba naudojimas
Mirksi žaliai	Baterija kraunama
Mirksi žaliai (ilgesniais intervalais)	Baterija pilnai įkrauta

Jungiklio atleidimo mygtukas (2) nuspauštas žemyn	Krovimas arba naudojimas
Žalia	Baterija pilnai įkrauta
Mirksi raudonai/žaliai	Įkrovos užtenka mažiausiai vienam naudojimui
Raudona	Baterija išsikrovusi
Raudona	Aktyvuota apsauga nuo perkaitimo (žr. saugumo ypatybės - apsauga nuo perkaitimo)

Saugumo ypatybės

Prietaiso įjungimas / jungiklio užraktas

Prietaisas turi jungiklio užraktą. Norėdami jį saugiai įjungti, tęskite kaip nurodyta:

1. Pirmiausia nykščiu paspauskite ir palaikykite jungiklio atleidimo mygtuką (2).
2. Tuomet paspauskite įjungimo mygtuką (3). Naudodami prietaisą, galite jį sustabdyti paspausdami jungiklio atleidimo mygtuką.
 - Jei įjungimo mygtuko (3) nepaspausite per 5 sekundes, negalėsite įjungti prietaiso. Signalinė lemputė išsijungs.
 - Norėdami įjungti prietaisą, pradėkite nuo pirmo žingsnelio.

Apsauga nuo perkaitimo

Kai aktyvuota apsaugos nuo perkaitimo funkcija, prietaisas išsijungia ir signalinė lemputė nemirksinama šviečia raudonai.

Priežastis	Problemos sprendimas
Ašmenys užsiblokavo	<ol style="list-style-type: none">1. Nuimkite variklio dalį2. Išimkite maistą3. Įstatykite variklio dalį į įkroviklį (įjungtą į elektros tinklą) mažiausiai vieni sekundei4. Galite tęsti maisto paruošimo procesą
Prietaisas perkaito	Sekite žingsnius 1.-4. Jei signalinė lemputė vis dar šviečia raudonai įjungus prietaisą, įstatykite variklio dalį į įkroviklį ir leiskite jam atvėsti apie 1 val. Tuo metu signalinė lemputė mirksi žaliai.

Automatinis išsijungimas

Saugumo sumetimais, prietaisas išsijungia po 4 minučių pastovaus naudojimo. Tiesiog vėl įjunkite prietaisą.

Kaip naudotis maišytuvu

Maišytuvą puikiai tinka padažams, sriubai, majonezui ir kūdikių maistui, taip pat gėrimams ir pieno kokteiliams paruošti.

- a) Nuimkite peiliukų apsaugą (pritvirtintą juostele) nuo maišytuvo koto apačios. Įstatykite variklio dalį (4) į maišytuvo kotą (6) taip, kad užsifikuotų.
- b) Vertikaliai įstatykite maišytuvą į indą, palaikykite nuspaudę jungiklio atleidimo mygtuką (2) ir paspauskite įjungimo mygtuką (3).
- c) Norėdami nuimti maišytuvo kotą nuo variklio dalies, paspauskite nuėmimo mygtukus (5).

Kai naudojate maišytuvą karštuose skysčiuose, nepamerkite jo koto į skystį ir neištraukite, kol prietaisas įjungtas.

Receptas:

Majonezas

200–250 ml aliejaus

1 kiaušinis (trynys ir baltymas)

1 valgomas šaukštas citrinų sulčių ar acto druskos ir pipirų pagal skonį

Sudėkite visus produktus į matavimo indą, laikydamiesi aukščiau minėtų nurodymų. Maišytuvą įstatykite į matavimo indą. Įjungę maišytuvą, laikykite jį šioje padėtyje, kol aliejus išsimaišys. Tuomet, neišjungę prietaiso, judinkite jį aukštyn ir žemyn tol, kol pasidarys reikiamos konsistencijos majonezas.

Kaip naudotis smulkintuvu

Smulkintuvą puikiai tinka mėsai, sūriui, svogūnams, žolelėms, česnakams, morkoms, graikiniam, lazdynų bei migdolų riešutams ir kt. smulkinti.

Svarbu:

Nesmulkinkite ypač kietų produktų, pvz., ledo kubelių, muskato riešutų, kavos pupelių ir grūdų.

Prieš pradėdami smulkinti...

- iš anksto supjaustykite mėsą, sūrį, svogūnus, česnakus, morkas (žr. lentelę 3 psl.)
 - pašalinkite žolelių kotelius, riešutų kevalus,
 - iš mėsos išpjaustrykite kaulus, sausgysles ir kremzles.
1. Atsargiai nuimkite plastikinį gaubtą nuo ašmenų (11b). Įspėjimas: ašmenys labai aštrūs! Visada laikykite paėmę už viršutinės plastikinės dalies. Uždėkite ašmenis ant smulkinimo indo (11c) centrinio smaigo. Paspauskite ašmenis, kol užsifikuos. Smulkinimo indą visuomet dėkite ant neslidaus pagrindo (11d).
 2. Į smulkinimo indą įdėkite maisto.
 3. Ant smulkinimo indo uždėkite dangtį su pavaromis (11a).
 4. Variklio dalį (4) įstatykite į dangtį su pavaromis taip, kad užsifikuotų.
 5. Paspauskite ir palaikykite jungiklio atleidimo mygtuką (2) ir paspauskite įjungimo mygtuką (3), kad įjungtumėte smulkintuvą. Smulkindami maistą, viena ranka laikykite variklio dalį, o kita – smulkinimo indą.
 6. Po naudojimo, paspauskite nuėmimo mygtukus (5), kad nuimtumėte variklio dalį.
 7. Tuomet nuimkite viršutinę dalį.
 8. Atsargiai išimkite ašmenis.
 9. Iš smulkinimo indo išimkite susmulkintą maistą. Neslidus pagrindas taip pat gali būti naudojamas kaip smulkinimo indo orui nelaidus dangtelis.

Valymas

Prieš valydami, išimkite variklio dalį. Nepamerkite variklio dalies (4) ir įkroviklio (8) ar kompaktiško įkroviklio (10) į vandenį ir nelaikykite jų po tekančiu vandeniu. Šias dalis valykite tik drėgna šluoste. Smulkintuvo pavarų dėžės (11a) negalima plauti indaplovėje.

Visas kitas dalis galima plauti indaplovėje.

Smulkinant spalvotus produktus (pvz. morkas), gali pakisti plastikinių dalių spalva.

Prieš dėdami šias dalis į indaplovę, patepkite augaliniu aliejumi.

Priedai

(galima įsigyti „Braun“ aptarnavimo centruose, bet ne visose šalyse)

BC smulkintuvas: tai priedas, kuriuo puikiai susmulkinsite didelius kiekius, paruošite kokteilius, netirštą tešlą ir sutrinsite ledo kubelius.

Elektros specifikacijos žiūrėkite išspausdintas ant specialaus laido. Specialus laidas automatiškai prisitaiko prie bet kokios kintamosios srovės įtampos pasaulyje.

Turinys gali būti keičiamas atskirai neįspėjus.

Garantija

Šiam prietaisui suteikiama 2 metų garantija, skaičiuojant nuo jo įsigijimo datos. Garantiniu laikotarpiu mes nemokamai pašalinsime bet kokius prietaiso defektus, atsiradusius dėl gamybos ir medžiagų broko. Priklausomai nuo gedimo mes nusprendžiame, ar prietaisas turi būti taisomas arba keičiamas jo dalys, ar visas prietaisas turi būti pakeistas nauju. Garantija galioja kiekvienoje šalyje, kur šis prietaisas tiekiamas „Braun“ ar jo paskirto platintojo.

Garantija negalioja šiais atvejais: gedimai, atsiradę dėl netinkamo prietaiso naudojimo, įprastinis nusidėvėjimas, taip pat defektai, neturintys įtakos prietaiso funkcionalumui. Garantija nustoja galioti, jei prietaiso remontas vykdytas tai daryti neįgaliojusių asmenų ir jei naudotos neoriginalios „Braun“ dalys.

Norėdami gauti garantinį aptarnavimą, atveškite visą prietaisą arba atsiųskite jį su pirkimo kvitu į „Braun“ įgaliotąjį klientų aptarnavimo centrą. Garantija galioja tik tuo atveju, jei pirkimo data patvirtinta pardavėjo spaudu ir parašu garantinėje ir registracijos kortelėse.

Ši garantija niekaip nepaveikia Jūsų įstatymų nustatytų teisių.

Importuotojas: Procter & Gamble International Operations SA
LT100001716312

Šiame prietaise yra Li-Ion įkraunamos baterijos. Elektros ir elektroninės įrangos atliekas reikia rinkti atskirai ir nešalinti su kitomis komunalinėmis atliekomis. Jas galite priduoti į „Braun“ aptarnavimo centrą arba specialų surinkimo punktą.



Garantinis aptarnavimas:
UAB „Baltic Continent“
P. Lukšio g. 23,
LT-09132 Vilnius
Tel. (8 5) 274 1788
www.service.braun.com

Pagaminta Čekijoje.

Eesti

KASUTUSJUHEND

Juhtmevaba saumikser Braun


**Multiquick® 7 Minipimer® 7 MR 730cc,
MR 730 cm.**

Tüüp 4130.



Meie tooted vastavad kõrgeimatele kvaliteedi-, funktsionaalsuse ja disainistandarditele. Loodame, et tunnete oma uue Brauni seadme kasutamises täit rõõmu.

Palun lugege enne seadme kasutamist kasutusjuhend hoolikalt läbi.

Hoiatused!

-  Terad on väga teravad! Vigastuste vältimiseks käsitsege terasid ülimalt ettevaatlikkusega.
- Suur vigastuste tekkimise oht, kui seade lülitatakse sisse ettevaatsematult. Tegemist on laetava seadmega, seega on seade laetuna alati kasutusvalmis.
- Ärge hoidke seadet otsese päikesevalguse käes.
- Kui terad on blokeeritud, siis võtke mootoriosa saumiksri varre küljest lahti enne toidu/takistuse eemaldamist.
- Enne puhastamist eemaldage miksril vars mootoriosa küljest lahti.
- Seade on koostatud nii, et see vastaks majapidamises vajalikele töökoostele.
- Seadmel on spetsiaalne madalpingeadapteriga juhtmekomplekt. Ärge muutke ise selle ehitust ega vahetage osi. See võib põhjustada elektrilöögi.
- Kasutage miksril üksnes tootega komplektis oleva laadimisalusega.
- Laadimisalus võib pidevalt olla vooluvõrgus.
- Kaitske mootoriosa, laadimisalus ja spetsiaalset juhtmekomplekti niiskuse eest. Mootoriosa ja spetsiaalse juhtmekomplekti toidet ei tohi edasi kasutada, kui neid on vette kastetud.
- Seade ei ole mõeldud kasutamiseks lastele ega isikutele, kelle füüsilised või vaimsed võimed on piiratud, kui neid ei juhenda nende ohutuse eest vastutav isik. Üldiselt soovitame hoida seade lastele kättesaamatus kohas. Jälgige, et lapsed seadmega ei mängiks.
- Enne kasutamist veenduge, et laadimisalus ja spetsiaalne juhtmekomplekt ei oleks kahjustatud. Brauni elektriseadmed vastavad kehtivatele ohutusstandarditele.
- Parandustööd või kaablite vahetust tohib teostada üksnes volitatud teeninduspersonal.
- Puudulikud või kvalifitseerimata isikute poolt teostatud parandustööd võivad panna kasutaja väga ohtlikku olukorda.

Seadme osad

- 1 Märgutuli
- 2 Lüliti vabastusnupp 
- 3 Toitelüliti 
- 4 Mootoriosa
- 5 Nupud tarvikute vabastamiseks
- 6 Saumiksri vars
- 7 Mõõtekann
- 8 Laadimisalus (k.a juhtmeoidik)
- 9 Spetsiaalne juhtmekomplekt
- 10 Kompaktne laadimisalus (juhtme- ja seinahoidikuga)
- 11 Hakkmasin
 - (a) Käigukasti kaas
 - (b) Tera
 - (c) Hakkmasina kauss
 - (d) Libisematu alus (saab kasutada ka kaanena)

Laadimine

Ideaalne laadimistemperatuur on 15 °C ja 35 °C vahel.

Veenduge, et laadimisalus (8/10) on paigutatud tasasele pinnale. Ühendage laadimisalus vooluvõrku spetsiaalse juhtmekomplekti abil.

Laadimiseks asetage saumikser tervenisti laadimisalusesse (8) (laadimine on võimalik ka vaid mootoriosaga). Kompaktse laadimisalusega (10) laadimiseks asetage ainult mootoriosa (4) laadimisalusesse. Roheline märgutuli kinnitab, et seade on õigesti laadimisalusesse asetatud ja laadimine on alanud.

- Täislaadimine: umbes 2 tundi.
- Kui seade on täielikult laetud, vilgub märgutuli pikemate intervallidega.
- Tööaeg on umbes 20 minutit (sõltuvalt kasutusviisist).

Pärast igat kasutuskorda asetage seade laadimisalusesse. Nii võite alati kindel olla, et mikser on alati laetud ja kasutusvalmis. Võite seadet ka hoiustada laadimisalus. Isegi kui seadet ei kasutata pikema ajaperioodi jooksul püsib liitiumioonaku laetuna.

Aku on kaitstud täieliku tühjenemise eest. Kui aku on tühi, tuleb seda laadida vähemalt 15 minutit enne, kui seadet saab kasutama hakata (nt supi tegemiseks).

Märgutuli

Seade laadimisalus (ühendatud vooluvõrku)	Olek
Roheline vilkuv tuli	Akut laetakse
Roheline vilkuv tuli (pikemate intervallidega)	Aku on täis laetud

Lüliti vabastusnupp (2) alla vajutatuna	Olek
Roheline tuli	Aku on täis laetud
Punane/roheline vilkuv tuli	Piisav laeng vähemalt üheks kasutuskorrale
Punane tuli	Aku on tühi
Punane tuli	Ülekuumenemise kaitse aktiveeritud (vt „Ohutus“ → „Ülekuumenemise kaitse“)

Ohutus

Seadme sisselülitamine / Lülitlukk

Seadmel on lülitlukk. Ohutuks sisselülitamiseks toimi järgmiselt:

1. Esmalt vajutage lüliti vabastusnupu (2) pöidlaga ja hoidke nuppu all.
2. Seejärel vajutage toitelüliti (3). Seadme töö käigus võite lüliti vabastusnupu lahti lasta.
 - Kui toitelüliti (3) ei vajutata 5 sekundi jooksul, siis ei ole võimalik seadet sisse lülitada. Märgutuli kustub.
 - Seadme sisselülitamiseks alustage uuesti 1. punktist.

Ülekuumenemise kaitse

Kui ülekuumenemise kaitse on aktiveeritud, lülitub seade välja ja märgutuli jääb püsivalt punasena põlema.

Põhjus	Veaotsing
Tera on blokeeritud	<ol style="list-style-type: none">1. Eemaldage mootoriosa.2. Eemaldage toit/takistus.3. Aseta mootoriosa laadimisalusesse (mis on vooluvõrku ühendatud) vähemalt 1 sekundiks.4. Jätkake seadme kasutamist.
Seade on ülekuumenenud	Järgige punkte 1–4. Kui märgutuli endiselt punasena põleb pärast seadme sisselülitamist, siis asetage mootoriosa tagasi laadimisalusse ja laske sel jahtuda umbes 1 tund. Selle aja jooksul hakkab märgutuli rohelisena vilkuma.

Automaatne väljalülitumine

Ohutuse pärast lülitub seade välja, kui on 4 minutit pidevalt töötanud. Seadet saab kohe uuesti sisse lülitada.

Saumiksri kasutamine

Saumikser sobib ideaalselt dippide, kastmete, suppide, majoneesi ja beebitoidude valmistamiseks, samuti jookide ja piimakokteilide segamiseks.

- Võtke terakaitse saumiksri varre põhjalt, eemaldades kleeplint. Asetage mootoriosa (4) saumiksri varre (6) sisse, kuni see lukustub.
- Asetage saumikser vertikaalselt anumasse, hoidke lüliti vabastusnuppu (2) all ja seejärel vajutage toitelülitit (3).
- Saumiksri varre eemaldamiseks mootoriosa küljest vajutage nuppe (5).

Kui kasutate saumiksrit kuumades vedelikes, siis ärge kastke saumiksri vart vedelikku ega eemaldage seda vedelikust siis, kui seade on sisse lülitatud.

RETSEPTID

Majonees (kasutage saumiksrit)

200–250 ml õli

1 muna (kollane ja valge)

1 spl sidrunimahla või äädikat

soola ja pipart maitse järgi

Pange koostisained vastavalt ülaltoodud järjekorrale mõõteklaasi. Asetage saumikser mõõteklaasi põhja. Pärast sisselülitamist hoidke miksril seni sellises asendis, kuni õli emulgeerub. Seejärel liigutage miksril välja lülitamata aeglaselt üles ja alla, kuni majonees on piisavalt hästi segunenud.

Hakkmasina kasutamine

Hakkmasin sobib suurepäraselt liha, juustu, sibula, maitserohelise, küüslaugu, porgandite, erinevate pähklite peenestamiseks jne.

NB! Ärge peenestage eriti kõvu toiduaineid (nt jääkuubikuid, muskaatpähkleid, kohviube ning viljateri).

Enne hakkimist

- lõigake liha, juust, sibul, küüslauk, porgand tükkideks (vt tabelit lk 3);
- eemaldage maitsetaimedelt varred ja pähklitelt koored;
- eemaldage lihalt kondid, kõõlused ja kõhred.

Hakkimine

(vt pilti osas A)

- Eemaldage ettevaatlikult tiiviktera (10b) plastkate. Tiiviktera on väga terav! Hoidke seda alati ülemisest plastosast. Pange tiiviktera hakkmasina kausi (10c) völliile ning suruge, et see oma kohale lukustuks. Pange nõu alati libisematule alusele (10d).
- Pange töödeldavad ained hakkmasina kaussi.
- Asetage käigukasti kaas (10a) hakkmasina kausile.
- Asetage mootoriosa kattele, kuni see lukustub.

- Hoidke ühe käega lüliti vabastusnuppu (2) all ja teise käega hoidke hakkmasina kaussi. Kõvade toiduainete töötlemisel suruge mootoriosa alla.
- Pärast seadme kasutamist vajutage mootoriosa eemaldamiseks vabastusnuppudele ©.
- Seejärel eemaldage hakkmasina käigukasti kaas.
- Eemaldage tiiviktera ettevaatlikult.
- Tühjendage hakkmasina kaus toiduainetest. Libisematut alust saab kasutada ka kaanena.

Puhastamine

Enne puhastamist võtke mootoriosa vooluvõrgust välja. Ärge kastke mootoriosa (4) ja laadimisalust (8) või kompaktselt laadimisalust (10) üleni vee sisse ega hoidke neid jooksva vee all. Neid osi võib puhastada üksnes niiske lapiga. Hakkmasina käigukasti (10a) ei tohi pesta nõudepesumasinas. Kõiki teisi osi võib pesta nõudepesumasinas.

Värviliste viljade (nt porgandi) hakkimisel võivad ka plastikust tarvikud muutuda ebaühtlast värvi. Pühkige neid osi enne nõudepesumasinasse asetamist taimeõliga.

Lisatarvikud

(saadaval Brauni hooldustöökojas, kuid mitte igas riigis)

- BC: hakkmasina otsik sobib suuremate koguste töötlemiseks, samuti kokteilide ja kergete tainaste segamiseks ning jääkuubikute purustamiseks.

Elektrispetsifikatsiooni vaadake spetsiaalse juhtmekomplekti pealt. Spetsiaalne juhtmekomplekt adapteerub automaatselt mis tahes ülemaailmse vahelduvvoolu pingega.

Toodud andmed võivad muutuda ilma etteteatamiseta.

Seade sisaldab taaslaetavat Li-Ion akut. Antud toodet ei tohi visata segaolmejäätmete hulka. Kõik kasutuselt kõrvaldatud elektri- ja elektroonikaseadmed ning patareid ja akud tuleb koguda

lahus ja viia selleks ettenähtud lähimasse tasuta vastuvõtu punkti. Kasutuselt kõrvaldatud elektri- ja elektroonikaseadmete ning patareide ja akude lahuskogumine ning materjalide ringlussevõtt aitavad vähendada keskkonnale ja tervisele kohalduvaid riske. Lisainformatsiooni kasutuselt kõrvaldatud seadmete lahuskogumise kohta saad kohalikust omavalitsusest, jäätmekäitlusettevõtelt või seadmeid müüvatelt kauplustelt.

Valmistaja: Braun GmbH. Valmistatud Tšehhi Vabariigis.

Esindaja: Procter & Gamble Services Eesti OÜ, Paldiski mnt 27/29, 10612 Tallinn.



Garantii

Seadmel on kaheaastane garantii, mis hakkab kehtima seadme müügipäevast (müügitempel talongil). Garantiiaja jooksul kõrvaldatakse tasuta kõik seadmel ilmnenud vead, mis on tingitud ebakvaliteetsest materjalist või valmistamisest ja koostamisest, vahetatakse välja vigased detailid või kogu seade, kui praak on tekkinud tootja süü tõttu. Garantii parandust ei tehta juhul, kui rikke on põhjustanud seadme vale kasutamine (juhendi järgimata jätmine), ebaõige voolupinge või kui seade on purunenud. Samuti ei kehti garantii seadme normaalse kulumise ning vigade korral, mis ei halvenda seadme väärtust ega kasutust. Garantii ei kehti, kui seadet ei ole parandatud Brauni ametlikus hooldus- ja parandustöökojas ega Brauni varuosadega. Garantii paranduse alla ei käi seadme puhastamine. Garantii ei kehti pardlite ja kosmeetiliste pardlite võrgukasseti ja lõiketera kohta ning elektriliste hambaharjade harjapeade kohta. Garantii jõustub ainult siis, kui ostukuupäev garantii- ja registreerimistalongil on kinnitatud kaupluse templi ja müüja allkirjaga.

Garantii ei anna seadme kasutajale ja teistele isikutele õigust nõuda vääramisest kasutamise johtuvate materiaalsete ja isiklike kahjude korvamist. Garantii kehtib riikides, kus käesolevat seadet müüakse kas Brauni tütarfirma või selle ametliku esindaja kaudu ja kus ei ole kehtestatud impordipiiranguid ega muid seadusi, mis takistavad seadmele lubatud garantiiteenindust. Garantii parandusse viidav seade peab olema komplektne. Klient toimetab seadme parandustöökohta omal kulul. Seadme garantiiaeg pikeneb garantiiparanduses oldud aja võrra. Seadme üksikute ümbervahetatud osade või kogu ümbervahetatud seadme garantii lõpeb kogu seadme garantiiaja lõppemisega (2 aastat).

Simson OÜ, Raua 55, 10152 Tallinn. Tel: 627 8730.

Faks: 627 8739.

Simson OÜ, Aleksandri 6, 51004 Tartu. Tel: 7 343 494.

Simson OÜ, Laine 4, 80016 Pärnu. Tel: 4 427 231.

www.service.braun.com