

BRAUN

KF 550 使用説明書（保証書付）



AromaPassion

ご使用前に必ず
お読みください。

Type 3104

お使いになる前に……

本書は裏表紙に保証書が付いています。必ずお買い上げ日、お客様名、販売店名などの記入をお確かめの上、販売店からお受け取りください。

安全上のご注意

- ご使用の前に、この「安全上のご注意」をよくお読みの上、正しくお使いください。
- ここに示した注意事項は、製品を安全に正しくお使い頂き、あなたや他の人々への危害や損害を未然に防止するためのものです。また注意事項は、危害や損害の大きさと切迫の程度を明示するために、誤った取り扱いをすると生じることが想定される内容を、「警告」「注意」に区分しています。いずれも安全に関する重要な内容ですので、必ず守ってください。

●表示について



警告 人が死亡または重傷を負う可能性が想定される内容。



注意 人が傷害を負う可能性及び物的損害のみの発生が想定される内容。

●絵表示の例



△記号は警告・注意を促す内容があることを告げるものです。図の中に具体的な注意内容（左図の場合は感電注意）が描かれています。



⊘記号は禁止の行為であることを告げるものです。図の中や近傍に具体的な禁止内容（左図の場合は分解禁止）が描かれています。



●記号は行為を強制したり指示したりする内容を告げるものです。図の中に具体的な指示内容（左図の場合は電源プラグをコンセントから抜いてください）が描かれています。

- 本品の機能を十分に発揮させて効果的にご利用いただくために、お読みになった後は、お使いになる方がいつでも見られる所に必ず保管してください。

⚠ 警 告



- 改造はしないでください。(また)修理技術者以外の方は、分解したり修理をしないでください。火災・感電・けがの原因となります。修理はお買い上げの販売店またはメーカー指定のお客様ご相談窓口にご相談ください。



- 定格15A以上のコンセントを単独で使ってください。他の器具と併用すると分岐コンセント部が異常発熱して発火することがあります。



- 水につけたり、水をかけたりしないでください。ショート・感電の恐れがあります。



- 子供だけで使わせたり、幼児の手の届く所で使わないでください。やけど・感電・けがをする恐れがあります。
- 容器(ポット)なしで使わないでください。やけどする恐れがあります。

⚠ 注 意






- 電源プラグを抜くときは、電源コードを持たずに必ず先端の電源プラグを持って引き抜いてください。感電やショートして発火することがあります。



- 電源コードや電源プラグが傷んだり、コンセントの差込みがゆるいときは使用しないでください。感電・ショート・発火の原因になります。
- 器具用プラグにピンやごみを付着させないでください。感電・ショート・発火の原因になります。
- 電源コードを傷付けたり、破損したり、加工したり、無理に曲げたり、引張ったり、ねじったり、たばねたりしないでください。また、重いものを載せたり、挟み込んだり、加工したりすると、電源コードが破損し、火災・感電の原因になります。

⚠ 注意

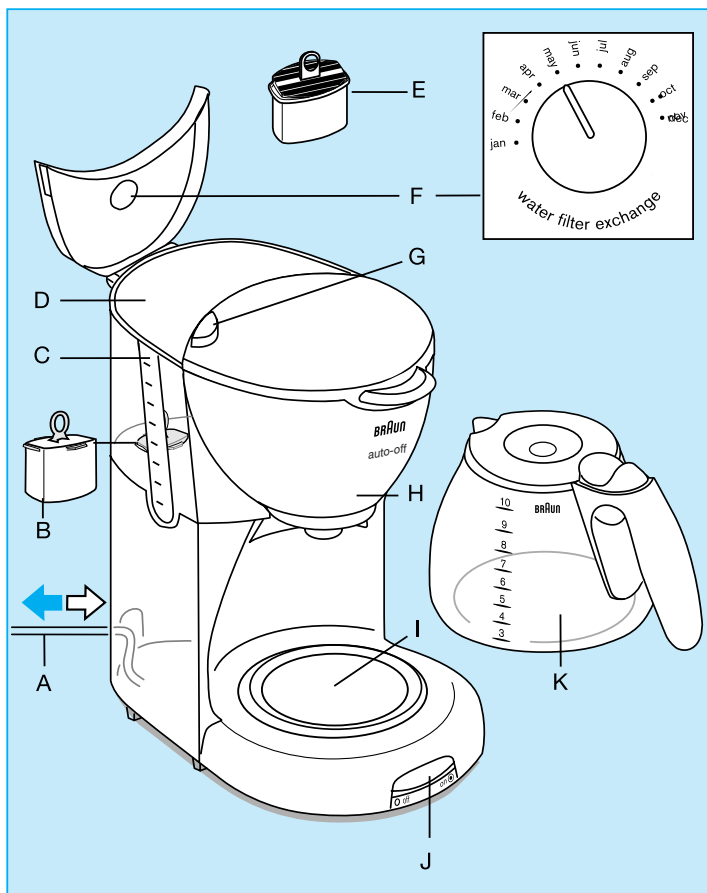
| | |
|--|---|
|  | <ul style="list-style-type: none">●交流100V以外では使用しないでください。 火災・感電の原因となります。 |
|  | <ul style="list-style-type: none">●不安定な場所や熱に弱い敷物の上では使用しないでください。 火災の原因となります。 |
|  | <ul style="list-style-type: none">●使用時以外は、電源プラグをコンセントから抜いてください。 けがややけど、絶縁劣化による感電・漏電火災の原因になります。●蒸気口に手を触れないでください。やけどをすることがあります。 特に乳幼児にはさわらせないようにご注意ください。●使用中や使用直後は保温板に手を触れないでください。 高温ですのでやけどの原因となります。 |

この度は、ブラウン アロマパッション KF 550をお買い求めいただき、ありがとうございます。

お使いになる前に 必ずこの説明書をお読みください。

- 初めてコーヒーマーカーをお使いになる時、長い間ご使用にならなかった時、また新しいウォーターフィルターをお使いになる時は、一度、“水通し”をしてください。水容器に最大限のレベルまで水を入れ、**紙フィルターとコーヒープォー粉は入れずに**スイッチを入れ、水だけを通してください。
- 水容器には、水のみを使用してください。温水や炭酸水などを使用しますと、器具の故障や事故の原因となることがあります。
- スイッチを入れるとホットプレートが熱くなりますので、触れないように注意してください。また、コードがプレートにあたらないように、ご注意ください。
- この器具は普通一般の家庭用に作られたコーヒーマーカーですので、長時間継続してのご使用はおさげください。スイッチは約2時間後に自動的に切れるように設計されております。引き続いてコーヒーをつくる場合は、少なくとも5分間たってから再びご使用ください。

各部の名称



- A 電源コード
- B スペースコンペンセーター
- C 水量目盛
- D 水容器
- E ウォーターフィルターカートリッジ
- F ウォーターフィルター交換月表示ダイヤル
- G バスケット用プッシュボタン
- H バスケット
- I ホットプレート
- J 電源スイッチ
●=オン
○=オフ
- K ポット

■仕様

| | | |
|------------|--|-------------------------|
| | | KF 550 |
| 定 格 | | 100V. 1100W. |
| 最 大 容 量 | | 10カップ(1.35ℓ) |
| 様 式 | | ドリップ式(水容器一体型)、浄水機能付 |
| 大きさ(h×w×d) | | 310×160×265mm(ハンドル部を除く) |
| 質 量 | | 1.75kg |
| 付 属 品 | | ウォーターフィルターカートリッジ |

ご使用方法

図1

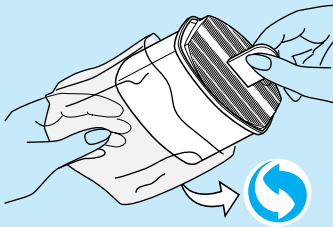


図2

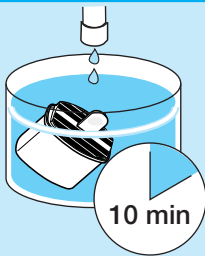


図3a

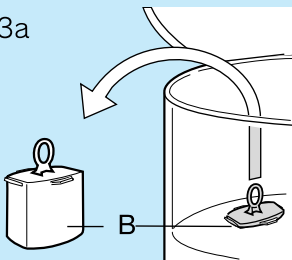
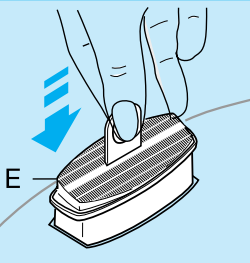
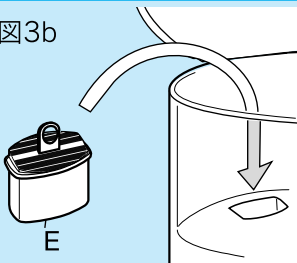


図3b



〈ウォーターフィルター カートリッジの準備〉

1. まず、ウォーターフィルター カートリッジを袋から取り出します (図1)。

2. 次に、ウォーターフィルター カートリッジを、たっぷりの水を入れた容器の中に約10分間浸してください (図2)。

その際、カートリッジから色が出て、水が黒ずむ場合があります。これは、内部の活性炭の影響で害は全くありませんが、気になる場合は水通しを2、3回繰り返してください。黒ずんだ水は、そのまま捨ててください。

3. 水容器の中にセットしてあるスペースコンペンセーター、または使用済みのウォーターカートリッジを取り出し (図3a)、代わりにウォーターフィルター カートリッジをしっかりと取り付けてください (図3b)。〈尚、取り出したスペースコンペンセーターは、必ず保管しておいてください。カルシウム除去 (11ページ) の際必要になります。〉

ウォーターフィルターカートリッジは、いやなカルキ臭の原因となる水道水中に含まれる塩素や石灰質等の不純物を取り除きますので、コーヒーの味と香りが引き立ち、コーヒーをより一層おいしく入れられます。また、カルシウム分の蓄積によるコーヒーメーカーへの負担も軽減してくれます。

4. ウォーターフィルター カートリッジは、1日1回の使用で、約2ヶ月間ご利用いただけます。

コーヒーマーカーの右上についているウォーターフィルター交換月表示ダイヤルを次回の交換月に合わせてください。交換時期の確認になります。(図4)

交換時期の過ぎたカートリッジ、または、水通し後2ヶ月経過したものは浄水の機能はございません。おいしいコーヒートを召し上がっていただくためにもできるだけ早くお取り替えください。

取り替え用カートリッジ
KWF2(1箱2個入り)

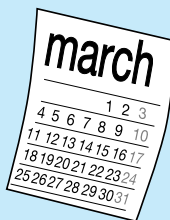
新しいウォーターフィルター カートリッジに取り換えた際は、コーヒーマーカーに一度“水通し”をしてください。水容器に最大限のレベルまで水を入れ、コーヒー粉と紙フィルターは入れずにスイッチを入れ、水だけを通し、後は捨ててください。

すぐに新しいウォーターフィルター カートリッジと交換できない場合は、スペースコンベンセーター (P5 各部の名称) をかわりにセットしてお使いください。また、使いかけのカートリッジをしばらく放置した場合は、必ず“水通し”をおこなってください。

〈コーヒーの入れ方〉

- 1.電源コードをコンセントに接続する。
- 2.バスケットに紙フィルターをセットする。
プッシュボタンを押してバスケットを開き、紙フィルター(サイズ表示 1×4)をセットします。

図4



+ 2 mon. = may

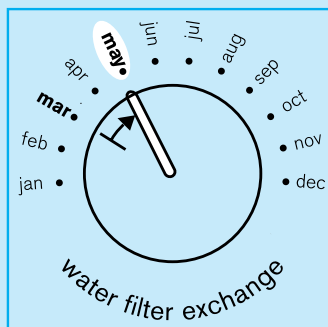


図5

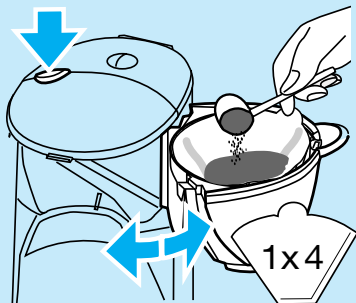


図6

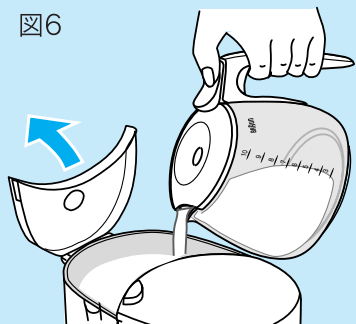
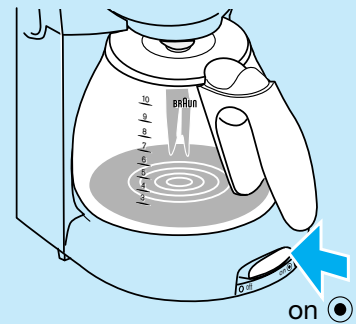


図7



3. コーヒー粉を入れる

お好みの量の中挽きのコーヒー粉（コーヒー1杯に対し約6gが目安となりますが、豆の種類、お好みのフレーバーによって加減してください）を紙フィルターの中に入れ（図5）、バスケットをパチンと音がするまで閉めてください。

4. 水容器に水を入れる

水容器の中に、ウォーターフィルター カートリッジもしくはスペースコンベンセーターのどちらかが、必ずセットされていることを確認してください。セットされていないと、水が入りすぎてコーヒーがポットからあふれることがあります。

お望みのカップ数の水を水容器外側の水量目盛りに合わせて入れてください。水の量をポットの目盛りで測ることもできます。お望みのカップ数の水をポットの目盛りに合わせて入れてください。（図6）。

④なお、出来上がったコーヒーは、水を入れた時のポットの目盛りより少し下の位置になります。これは、水がコーヒー粉に若干吸収されるため誤差が出てくるものです。

6. スイッチを入れる

スイッチ④は●=ON（入）、○=OFF（切）です。スイッチを入れるとパイロットランプが点灯し、作動中であることを示します。（図7）

スイッチを入れたら、コーヒーは一杯あたり約1分の割合でポットの中に注がれます。

ポットをホットプレートの上に置かなかつたり、ポットのふたを取り付けずにスイッチを入れますと、ドリップストッパーが動き、コーヒーがポットに流れ落ちないで逆にバスケットからあふれてしまつたり、コーヒーがドリップ途中で止まってしまうつたりしますので、ご注意ください。

7. ドリップストッパー

バスケットの下部にドリップストッパーがついておりますので、抽出途中にポットを引き出ししてもコーヒーが下に出続ける事はありません。バスケット上部からあふれ出るのを防ぐためにポットはすぐに元に戻してください。

8. コーヒーができたら

水容器の水が全部なくなっても、バスケットの中にはまだのこっています。1分間位おいておきますと、コーヒーのおいしさを最後まで抽出できます。

引き続きコーヒーをつくる場合は、いったんスイッチを切り、少なくとも5分間たってから再びご使用ください。すぐに水容器に水を入れますと、熱い蒸気が出る場合がありますので、ご注意ください。

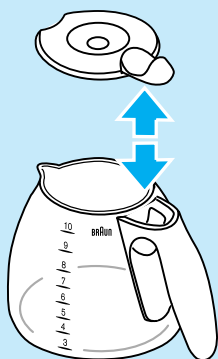
9. コーヒーの保温

できあがったコーヒーを保温するには、スイッチを入れたままポットをホットプレートの上に置いておけば飲み頃の温度に保たれます。

また、入れたままにしておいてもサーモスタットの働きで、加熱する心配はありませんが、長時間保温しますと、コーヒーが煮詰まり、風味が損なわれますので、1時間以上の保温はしないでください。

KF 550にはうっかりスイッチを切り忘れても自動的に電源が2時間後に切れるオートオフ機能(抽出2時間後)がついています。

図9



〈お手入れ方法〉

器具を洗う前に、必ず電源プラグをコンセントから抜いてください。

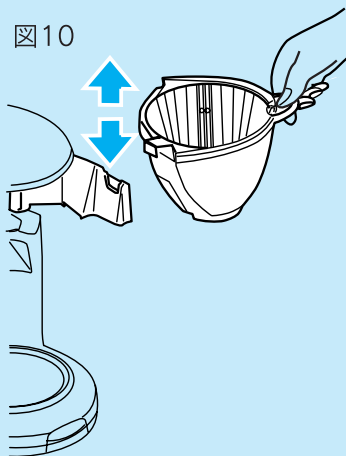
●ポットのふたのはずし方、取り付け方

ふたの接続部を持って、まっすぐ上に取り外してください。

取り付ける時は、みぞに合わせてはめ込んでください。

(図9)

図10



●バスケットのはずし方、取り付け方

バスケットを開き、上に押し上げ、はずしてください。

取り付ける時は、バスケットをバスケットホルダーにはめ込んでください。(図10)

●ポット、ふた、バスケットは水洗いできます。

食器洗い機でも洗えます。

●本体は布をぬらして、固くしぼった布巾等で拭いてください。

決して水にひたさないでください。(図11)

●ホットプレートは、中性洗剤だけをお使いください。粉末の研磨材は使用しないでください。(図11)

図11



●カルシウムの除去

硬水の水道水や井戸水を使用していて、ウォーターフィルター カートリッジをお使いでない場合は、時々カルシウムの除去を行なってください。ウォーターフィルター カートリッジをお使いの場合は、必要ありませんが、コーヒーを入れるのに規定の時間（1杯分約1分）よりもかなり時間がかかる場合は、カルシウムの除去が必要です。

カルシウム除去の際は、必ずウォーターフィルター カートリッジを取り外し、代わりにスペースコンベンセーターをセットしてから、行なってください。

まず、ポットに目盛りの〈3〉まで水を入れて酢酸（食料品店にあります）を目盛り〈6〉まで加えてください。この溶液を水容器に注いでください。ポットを通常通りセットし、紙フィルターやコーヒー粉は、セットせずにスイッチを入れてください。溶液の半分が流れ込んだら、いったんスイッチを切って10分間放置し、その後再びスイッチを入れ、残りの溶液が通り抜けるのを待ってください。終わったら溶液を捨てて、水を目盛りいっぱいに入れて2回水通しを行なってください。

〈おいしいコーヒーを入れるには〉

コーヒーのアロマを最大限に生かすために、以下の事をお勧めします。

- 挽きたてのコーヒー粉を使う。
- コーヒー粉は密閉容器に入れ、温度が低く、湿気のない、暗い所（冷蔵庫）に保管する。
- 専用のウォーターフィルター カートリッジを使い、通常の使用で2ヶ月ごとに交換する。
- コーヒーメーカーは定期的にお手入れして、必要に応じてカルシウムの除去を行なう。

その他の使用上のご注意

ご使用の際には、下記の注意事項を必ず守り、正しい方法でお取り扱いください。また、使用説明書は、必ず読んでください。

- 空だきをしないでください。
- 最大使用水量を超える量の水を入れしないでください。
- 熱した部分に触れないよう、ご注意ください。
- 感電、火災、やけど等の防止のため、コードやプラグ、本体を、水や他の溶液にひたさないでください。またぬれた手で触れないでください。
- 使用していない時や、器具を洗う時は、プラグをコンセントから引き抜いてください。器具が冷えてから部品を取りはずし、洗ってください。
- コードやプラグがいたんだり、性能等に支障が生じた場合は、ただちに使用を中止して、お買い上げ店またはお近くのブラウン サービスセンターに点検・修理をお申しつけください。
- ブラウン コーヒーメーカー以外の部品を使用しないでください。感電、火災、やけど等の原因になります。
- 屋外では使用しないでください。
- ふたは必ずきちんとしめてから使用してください。
- コーヒーを沸かしている最中にふたをはずしたりすると、やけどをする可能性があります。
- ポットを直接火にかけないでください。
- コーヒーをドリップしている時は、ポットをホットプレートから持ち上げたり、バスケットを取り出したりしないでください。
- ガス台、電熱器、熱したレンジ、オーブン等の近くで使用したり、上にのせたり、中に入れたりしないでください。
- 水容器のふたをつかんで、本体を持ち上げないでください。
- 器具は、その目的以外の用途には使用しないでください。

保証書とアフターサービス

1. 保証書について

- 保証書はこの使用説明書の巻末についておりますので、必ず「販売店名」「お買い上げ日」が記入されていることをお確かめになり、保証内容をよくお読みの後、大切に保管してください。
- 保証期間はお買い上げ日から1年間です。(但し、ポットは保証対象外です。)

2. 修理のご依頼について

ご使用中に異常または故障が生じた場合は直ちに使用を中止し、お買い上げの販売店に点検修理をご依頼ください。

- 保証期間中は…お買い上げの販売店に保証書を提示の上、お申しつけください。
- 保証期間が過ぎているときは…修理によって機能が維持できる場合はお客様の希望により有料修理させていただきます。

3. 補修用性能部品の保有期間について

本製品の補修用性能部品を製造後、5年間保有しております。補修用性能部品とは、その製品の機能を維持するために必要な部品です。

4. アフターサービスについてご不明な点やご相談は、お買い上げの販売店またはブラウンお客様相談室へお問い合わせください。

ブラウン製品サービス窓口について

製品全般についてのお問い合わせ等のご相談は・・・ブラウンお客様相談室

0120-13-6343

受付時間 9:00-12:30/13:30-17:30

(祝祭日を除く月～金)

ホームページからもご相談いただけます。

<http://www.braun.co.jp>

修理等については・・・ブラウンリペアセンター

〒143-0006 東京都大田区平和島6-1-1

東京流通センター 物流ビルB棟 E3-4

Tel: 03-5753-8802

受付時間 9:30-12:30/13:30-17:30 (祝祭日を除く月～金)

*ご注意:所在地、電話番号、受付時間に変更になることがあります。

長年ご使用の電気製品の点検をぜひ!

愛情点検



ご使用の際このようなことはありませんか?

- スイッチを入れても、時々始動しないことがある。
- 専用コードやプラグが異常に熱い。
- 本体及び部品の変形・破損。
- コードを折り曲げると通電したり、しなかったりする。
- 本体が変形していたり、コゲくさい臭いがする。
- その他の異常・故障がある。

お願い

このような症状のときは、使用を中止し、故障や事故防止のため、スイッチを切り、コンセントからプラグを抜いて、必ず販売店にご相談ください。

◆商品の仕様・外観・価格は予告なしに変更することがあります。

無料修理規定

1. 使用説明書、本体添付ラベル等の注意書に従った使用状態で保証期間内に故障した場合には、無償修理をさせていただきます。
2. 保証期間内に故障して無償修理をお受けになる場合には、商品と本書をご持参、ご提示の上、お買い上げ販売店にお申しつけください。また、持ち込み修理の対象商品を直接ブラウンお客様相談室やブラウンリペアセンターに送付した場合の送料等はおお客様負担となります。
3. ご転居の場合は事前にお買い上げの販売店またはブラウンお客様相談室にご相談ください。
4. ご贈答等で本保証書に記入してあるお買い上げ販売店に修理がご依頼できない場合には、ブラウンお客様相談室にご相談ください。
5. 保証期間内でも次の場合には有料修理になります。
 - 使用上の誤り及び不当な修理や改造による故障ならびに損傷
 - お買い上げ後の移動、輸送、落下等による故障ならびに損傷
 - 火災、地震、水害、落雷、その他の天災地変、異常電圧、指定外の使用電源（電圧や周波数）等による故障ならびに損傷
 - 一般家庭以外（業務用等での長時間利用等）に使用された場合の故障ならびに損傷
 - 本書の提示がない場合
 - 本書にお買い上げの年月日、お客様名、販売店名の記入のない場合、あるいは字句を書き換えられた場合
 - 消耗部品の磨耗や損傷
 - 当社の認可していない人あるいは店舗で修理を行った場合
6. 本書は日本国内においてのみ有効です。
7. 本書は再発行いたしませんので紛失しないよう大切に保管してください。
8. This product has a 1-year limited warranty (excluding pot).
This warranty is valid only in Japan.

修理メモ

- ※ この保証書は、本書に明示した期間、条件のもとにおいて無料修理をお約束するものです。従ってこの保証書によって、保証を発行している者（保証責任者）、及びそれ以外の事業者に対するお客様の法律上の権利を制限するものではありませんので、保証期間経過後の修理について不明の場合は、お買い上げの販売店またはブラウンお客様相談室、ブラウンリペアセンターにお問い合わせください。
- ※ 保証期間経過後の修理・補修用性能部品の保有期間について詳しくは「保証書とアフターサービス」の項をご覧ください。

コーヒーメーカー 保証書

持込修理

本書は、本書記載内容（裏面記載）で無料修理を行うことをお約束するものです。お買い上げの日から下記期間中に故障が発生した場合は本書をご提示のうえ、お買い上げの販売店に修理をご依頼ください。お客様にご記入いただいた保証書は、保証期間内のサービス活動及びその後の安全点検活動のために記載内容を利用させていただく場合がございますので、ご了承ください。

| | | | |
|--------|----------------|---------------|--------|
| 品名 | ブラウン アロマパッション | 型番 | KF 550 |
| 保証期間 | 対象部分 | 期間（お買い上げの日より） | |
| | 本体 （ポットを除く） | 1年 | |
| お買い上げ日 | 年 | 月 | 日 |
| お客様ご芳名 | | | |
| ご住所 | 〒 | | |
| 販売店・住所 | | | |

（販売店及びお買い上げ日の記入なきものは無効です）

プロクター・アンド・ギャンブル・ジャパン株式会社

〒658-0032 神戸市東灘区向洋町中1-17

BRUNN
KF 550